

FFG

ディスクロージャー誌 2011
財務データ・資料編

あなたのいちばんに。





熊本ファミリー銀行
取締役頭取

林 謙治

ふくおかフィナンシャルグループ
取締役会長兼社長

谷 正明

親和銀行
取締役頭取

鬼木 和夫

ごあいさつ

皆さまには平素より格別のお引き立てをいただき、誠にありがとうございます。

株式会社ふくおかフィナンシャルグループ（FFG）は、平成19年4月に福岡銀行と熊本ファミリー銀行による共同株式移転により設立され、同年10月に親和銀行を迎え、九州を基盤とする3つの銀行を傘下に持つ「広域展開型地域金融グループ」であります。

FFGでは、平成22年4月から第三次中期経営計画「ABCプラン～Always Best for the Customer～」をスタートさせました。この「ABCプラン」は、前中期経営計画で構築した様々な経営インフラを徹底活用して生産性を劇的に向上させるとともに、営業面での積極展開を進めるもので、前中計の「助走ステージ」から「加速ステージ」へと、その位置付けも移行しております。

「ABCプラン」では、FFGのブランドスローガンである「あなたのいちばんに。」を徹底追求するために、「お客さまとのリレーション強化」を基本方針として掲げ、中でも個人のお客さま、中小企業のお客さまとのお取引推進を重点施策として取り組んでおります。

また、このたびの震災は、地域経済にも少なからず影響を与えています。FFGはこうした厳しい環境においてこそ、地域社会に貢献する地域金融グループとしての真価を発揮すべきと考えております。FFGのお客さまに対する思いを集約したスローガン「あなたのいちばんに。」を実践することで、「いちばん身近な」「いちばん頼れる」「いちばん先を行く」地域金融グループを目指して全役職員を挙げて取り組んでまいります。

さて、このたび平成22年度のFFGグループの経営方針や事業概況をまとめました「FFGディスクロージャー誌2011『財務データ・資料編』」を作成いたしました。当グループをより深くご理解いただくためのご参考となれば幸いです。

平成23年7月

株式会社ふくおかフィナンシャルグループ
取締役会長兼社長 谷 正明

FFG ディスクロージャー誌 2011 「財務データ・資料編」

CONTENTS

02	ふくおかフィナンシャルグループについて	36	主な業務の内容
04	平成22年度の業績ハイライト		
05	ふくおかフィナンシャルグループ	37	福岡銀行
06	福岡銀行	41	店舗一覧
07	熊本ファミリー銀行	44	店舗外自動サービスコーナー
07	親和銀行	45	自動サービスコーナーのご利用時間と手数料 ローンセンター・ローンプラザ
08	第三次中期経営計画		
	リスク管理への取組み	46	熊本ファミリー銀行
10	リスク管理について	48	店舗一覧
12	自己資本管理	49	店舗外自動サービスコーナー
13	信用リスク管理	50	自動サービスコーナーのご利用時間と手数料
18	証券化エクスポージャー		ローンプラザ・情報プラザ
19	市場リスク管理		
20	流動性リスク管理	51	親和銀行
21	オペレーショナル・リスク管理	54	店舗一覧
24	コンプライアンスへの取組み	56	店舗外自動サービスコーナー
		57	自動サービスコーナーのご利用時間と手数料 ローンプラザ・しんわプラス
28	金融円滑化へ向けた取組み		
29	地域密着型金融への取組み	58	財務データ編
30	CSRへの取組み	95	ふくおかフィナンシャルグループ
		155	福岡銀行
		194	熊本ファミリー銀行
34	企業集団の状況	248	親和銀行
			開示項目一覧

会社概要

商号	株式会社ふくおかフィナンシャルグループ (英文名称 Fukuoka Financial Group, Inc.)
本社所在地	福岡市中央区大手門1丁目8番3号
設立日	平成19年4月2日(月)
事業内容	銀行、その他銀行法により子会社とすることができる会社の経営管理およびこれに附帯する業務
資本金	1,247億円
上場証券取引所	東京証券取引所、大阪証券取引所および福岡証券取引所

■本誌は、銀行法第21条および第52条の29に基づいて作成したディスクロージャー資料です。
 ■本資料には、将来の業績に関する記述が含まれています。こうした記述は、将来の業績を保証するものではなく、経営環境に関する前提条件の変化などにより、見通しと異なる可能性があることにご留意ください。

グループ経営理念

ふくおかフィナンシャルグループは、
 高い感受性と失敗を恐れない行動力を持ち、
 未来志向で高品質を追求し、
 人々の最良な選択を後押しする、
 すべてのステークホルダーに対し、
 価値創造を提供する金融グループを目指します。

高い感受性と失敗を恐れない行動力

様々な情報や世の中の動きにいつも好奇心のアンテナを張り、敏感に反応できる感受性と、様々な場面で失敗を恐れずに行動を起こすチャレンジ精神を常に磨くことです。

未来志向で高品質を追求

意識を少しだけ未来におきながら、着実に進化させる。人々の役に立つための真に良い商品やサービスを最良のマナーで提供することがFFGの使命です。

人々の最良な選択を後押しする

お客さまやパートナーと共に考え、悩み、選択のための後ろ楯となることが、FFGの目的であり、存在理由です。

これらによって、お客さまや地域社会、株主の皆さま、そして一緒に働く仲間にとっても、価値創造のパートナーとして認められることを目指していきます。

グループブランド

ふくおかフィナンシャルグループでは、グループ経営理念を共通の価値観として行動し、お客さま、株主の皆さま、地域社会の皆さまにとって真に価値ある存在であり続けるための約束として、『コアバリュー』を表明し、ブランドスローガン『あなたのいちばんに。』を展開してまいります。

●ブランドスローガン

あなたのいちばんに。

●シンボルマーク



ふくおかフィナンシャルグループ

●コアバリュー（ブランドスローガンに込められたお客さまへの約束）

- ・いちばん身近な銀行 —— お客さまの声に親身に心から耳を傾け、対話し、共に歩みます。
- ・いちばん頼れる銀行 —— 豊富な知識と情報を活かし、お客さま一人ひとりに最も適したサービスを提供します。
- ・いちばん先を行く銀行 —— 金融サービスのプロ集団として、すべての人の期待を超える提案を続けます。

- ふくおかフィナンシャルグループの名称は、九州の顔とも言うべき街『ふくおか』を冠しました。『ふくおか』の持つ視覚的イメージ、音の響きが、グループの成長、躍進、安定を表しています。
- シンボルマークに込めたメッセージは、『つながり=リング（輪）』です。地域を結び、人と人、企業と企業を結ぶ存在でありたいとの思いを躍動感あるリングで表しています。
- 青い色は、九州の誇る『鮮やかな海、空』を表し、県境も組織の枠も超えて、地域を愛する気持ちを表しました。

グループ概要

ふくおかフィナンシャルグループは、グループ全体のガバナンス態勢の強化及びリスクコントロール態勢の確保、ならびに内部管理態勢の構築をはじめとした持ち株会社としての機能(子銀行及びその子会社・関連会社の経営管理)を適時適切に発揮するため、以下の経営機構・業務機構態勢で運営にあたります。

コーポレートガバナンス体制

■取締役会及び取締役

取締役会は14名以内(社外取締役を含む)とし、法令・定款で定める事項のほか、グループ経営に係る基本方針の協議・決定や、子銀行の経営管理、業務執行等における重要な事項についての意思決定を行っております。

■監査役及び監査役会

監査役は5名以内とし、グループ全体の監査に係る基本方針及び監査計画に基づき、取締役の職務執行状況の監査のほか、グループ全体の業務及び財産の状況等についての調査を行っております。

■監査役室

監査役制度を有効に機能させるため、監査役をサポートする専属スタッフを配置しております。

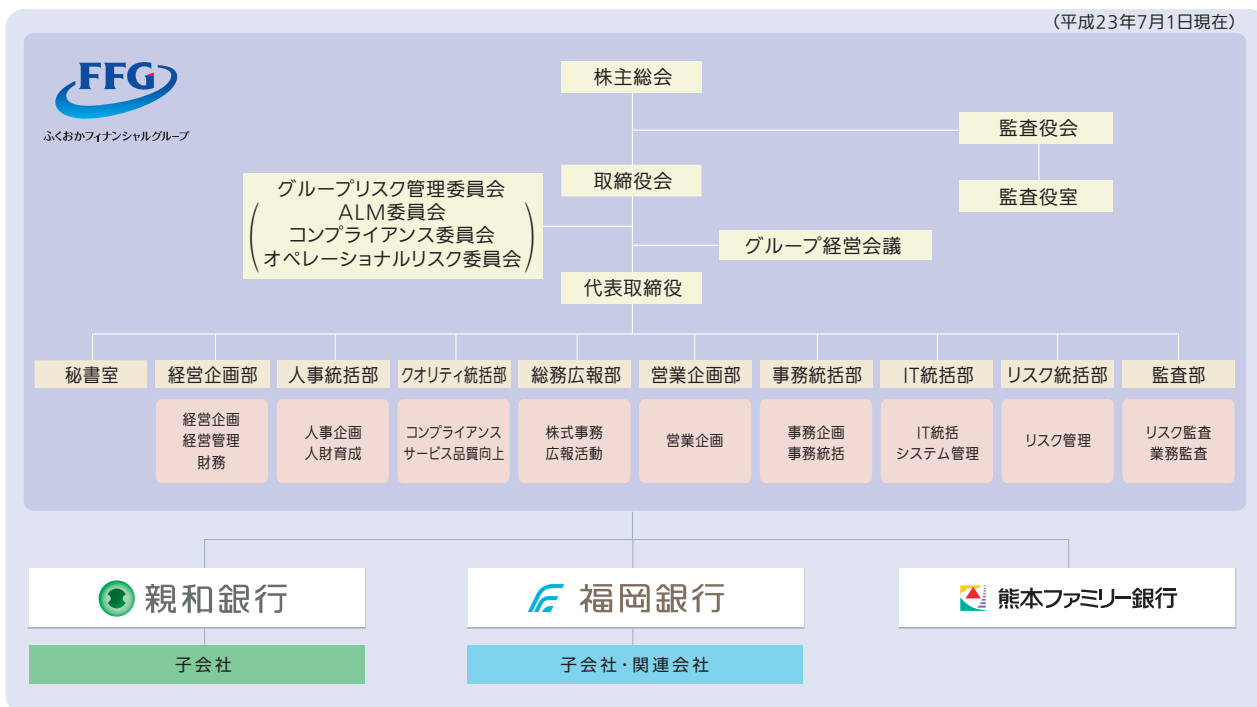
■グループ経営会議

取締役会で定める基本方針や委嘱された事項に基づき、グループ経営計画やグループ業務計画等の業務執行に関する重要な事項を協議しております。

■グループリスク管理委員会

グループ全体の各種リスク管理態勢に係る協議のほか、資産ポートフォリオ管理、コンプライアンスに関する事項等についての協議・報告を行っております。

●コーポレートガバナンス体制図



損益状況(連結ベース)

●FFG連結

(単位:億円)

	平成21年度	平成22年度	前年比
経常収益	2,572	2,510	▲62
業務粗利益	2,015	2,010	▲5
資金利益	1,630	1,613	▲17
役務取引等利益	246	234	▲12
特定取引利益	3	2	▲0
その他業務利益	137	161	24
経費(除く臨時処理分)▲	1,259	1,233	▲26
業務純益※1	659	794	135
コア業務純益※2	715	701	▲14
経常利益	331	499	168
当期純利益	284	260	▲24
信用コスト※3▲	268	182	▲86

「経常収益」は、金利低下による資金運用収益の減少等により、前年比62億円減少の2,510億円となりました。

「コア業務純益」は、資金利益の減少等を経費削減で一部カバーしましたが、前年比14億円減少し、701億円となりました。

「経常利益」は、信用コスト(償却債権取立益を除く)の減少および有価証券(株式・債券)関係損益の増加等により前年比168億円増加し、499億円となりました。

「当期純利益」は、前年度において連結子会社の清算に伴う繰延税金資産160億円の計上があったため、前年比24億円減少し、260億円となりました。

※1 業務純益=業務粗利益 - 経費(除く臨時処理分) - 一般貸倒引当金繰入額

※2 コア業務純益=業務純益 + 一般貸倒引当金繰入額 - 国債等債券損益

※3 信用コスト=一般貸倒引当金繰入額 + 不良債権処理額 - 償却債権取立益

主な指標

(単位:%)

	平成22年 3月末	平成23年 3月末	22年3月末 比
不良債権比率 (3行単体合算)	2.60	2.64	0.04
自己資本比率(連結)	10.32	10.84	0.52
うちTierI比率	6.30	6.70	0.40

不良債権比率は22年3月末比0.04ポイント上昇し、2.64%となりました。

自己資本比率は、22年3月末比0.52ポイント上昇し10.84%、TierI比率も同0.40ポイント上昇し、6.70%となりました。

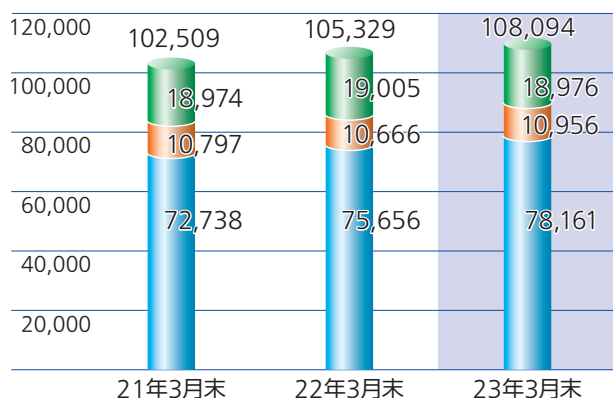
総資金(預金+NCD)の状況(3行単体合算)

総資金(預金+NCD)は、個人預金・法人預金ともに堅調に推移しました結果、前年度末比2,765億円増加し、10兆8,094億円となりました。

※NCD…譲渡性預金

総資金残高(期末残高) 福岡銀行 熊本ファミリー銀行 親和銀行

(単位:億円)

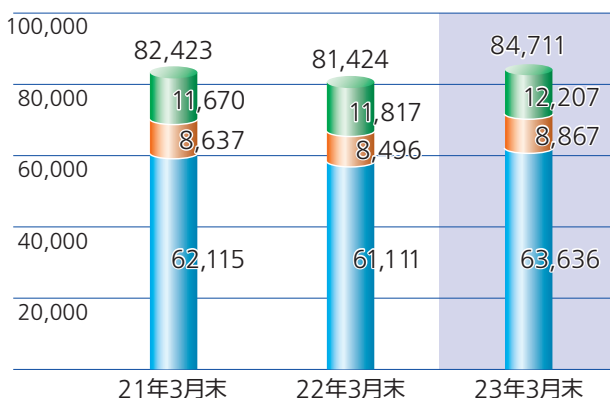


貸出金の状況(3行単体合算)

貸出金は、地元企業や個人のお客さまの資金ニーズに積極的にお応えしました結果、前年度末比3,287億円増加し、8兆4,711億円となりました。

貸出金残高(期末残高) 福岡銀行 熊本ファミリー銀行 親和銀行

(単位:億円)



損益状況(単体ベース)

(単位:億円)

	平成21年度	平成22年度	前年比
経常収益	1,819	1,782	▲37
業務粗利益	1,357	1,328	▲29
資金利益	1,133	1,126	▲7
国内部門	1,075	1,081	6
国際部門	59	45	▲14
役務取引等利益	150	145	▲5
特定取引利益	2	2	0
その他業務利益	72	55	▲16
経費(除く臨時処理分)▲	731	711	▲19
業務純益	482	607	124
コア業務純益	599	581	▲18
経常利益	305	441	137
当期純利益	340	267	▲73
信用コスト▲	206	137	▲69

「経常収益」は、金利低下による資金運用収益の減少等により、前年比37億円減少の1,782億円となりました。

「コア業務純益」は、その他業務利益(国債等債券損益除く)の減少等を経費削減で一部カバーしましたが、前年比18億円減少し、581億円となりました。

「経常利益」は、信用コスト(償却債権取立益を除く)の減少および有価証券(株式・債券)関係損益の増加等により前年比137億円増加し、441億円となりました。

「当期純利益」は、前年度において連結子会社の清算に伴う繰延税金資産160億円の計上があったため、前年比73億円減少し、267億円となりました。

主な指標

(単位:%)

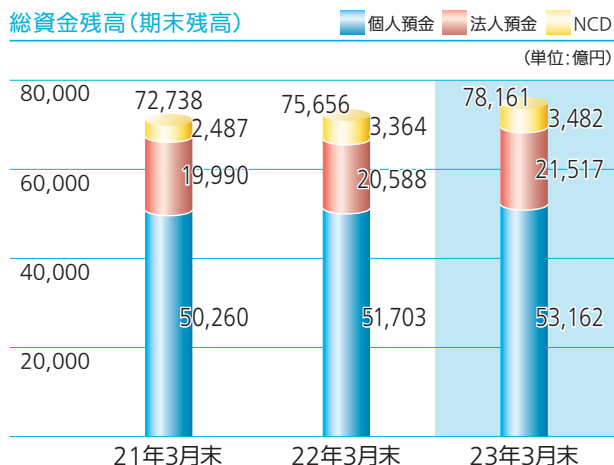
	平成22年3月末	平成23年3月末	22年3月末比
不良債権比率(単体)	2.72	2.66	▲0.06
自己資本比率(連結)	11.80	12.80	1.00
うちTierI比率	9.64	9.46	▲0.18

不良債権比率は22年3月末比0.06ポイント低下し、2.66%となりました。

自己資本比率(国内基準)は、22年3月末比1.00ポイント上昇し12.80%、TierI比率は同0.18ポイント低下し、9.46%となりました。

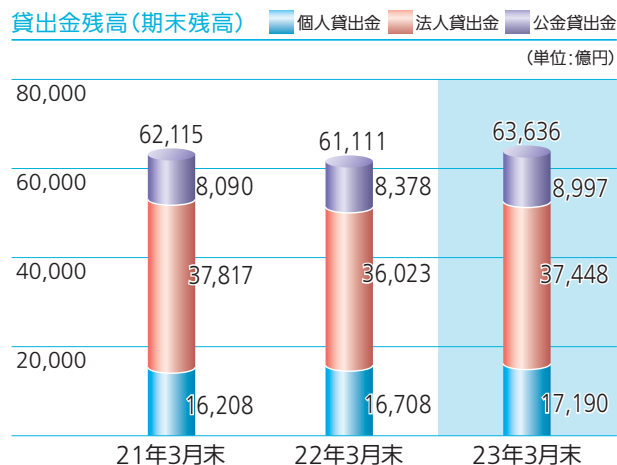
総資金(預金+NCD)の状況

個人のお客さまからの積極的な預金獲得に伴い、個人預金の前年度末比1,459億円増加したことを主因に、前年度末比2,505億円増加の7兆8,161億円となりました。



貸出金の状況

地元企業を中心とした新規取引の開拓など積極的な需資の取込みや住宅ローンを中心とした個人部門(個人貸出金)の推進を図った結果、総貸出金は前年度末比2,525億円増加し、6兆3,636億円となりました。



損益状況(単体ベース)

(単位:億円)

	平成21年度	平成22年度	前年比
経常収益	302	282	▲20
業務粗利益	241	234	▲7
資金利益	213	204	▲9
国内部門	212	203	▲9
国際部門	1	1	0
役務取引等利益	17	19	2
特定取引利益	—	—	—
その他業務利益	11	11	▲0
経費(除く臨時処理分)▲	169	160	▲8
業務純益	49	88	39
コア業務純益	64	66	2
経常利益	10	41	31
当期純利益	4	24	21
信用コスト▲	28	12	▲16

「経常収益」は、金利低下による資金運用収益の減少等により、前年比20億円減少の282億円となりました。

「コア業務純益」は、資金利益の減少等を役務取引等利益の増加、経費削減によりカバーした結果、前年比2億円増加し、66億円となりました。

「経常利益」は、信用コスト(償却債権取立益を除く)の減少および株式等関係損益の増加等により前年比31億円増加し、41億円となりました。

「当期純利益」は、前年比21億円増加し、24億円となりました。

主な指標

(単位:%)

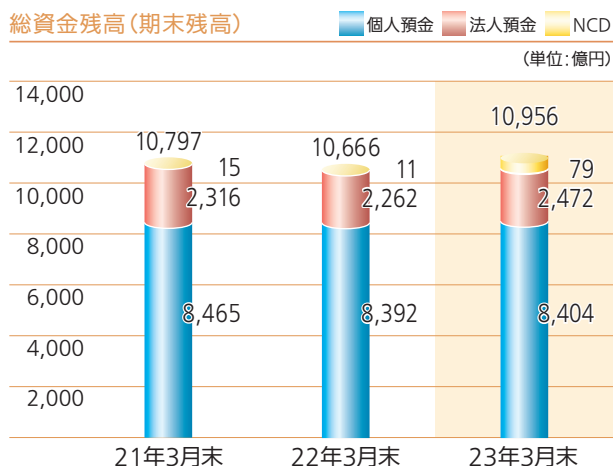
	平成22年 3月末	平成23年 3月末	22年3月末比
不良債権比率(単体)	1.64	2.36	0.72
自己資本比率(単体)	9.37	10.72	1.35
うちTier I比率	7.22	9.94	2.72

不良債権比率は22年3月末比0.72ポイント上昇し、2.36%となりました。

自己資本比率(国内基準)は、22年3月末比1.35ポイント上昇し10.72%、Tier I比率も同2.72ポイント上昇し、9.94%となりました。

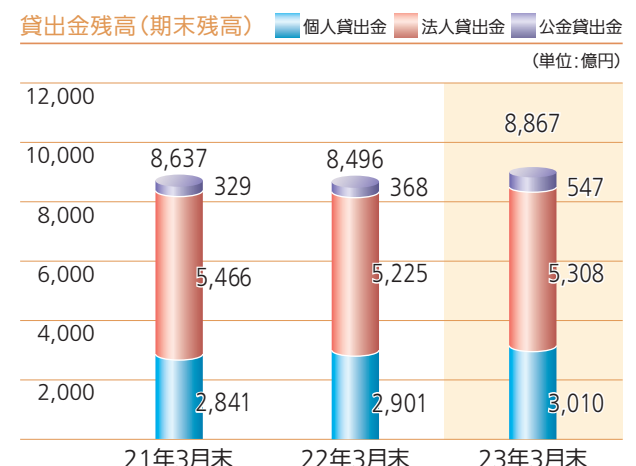
総資金(預金+NCD)の状況

個人預金・法人預金ともに堅調に推移しました結果、前年度末比290億円増加し、1兆956億円となりました。



貸出金の状況

地元企業を中心とした新規取引の開拓など積極的な需資の取込みや住宅ローンを中心とした個人部門(個人貸出金)の推進を図った結果、総貸出金は前年度末比370億円増加し、8,867億円となりました。



損益状況(単体ベース)

(単位:億円)

	平成21年度	平成22年度	前年比
経常収益	432	418	▲13
業務粗利益	333	353	20
資金利益	282	280	▲2
国内部門	278	276	▲2
国際部門	4	4	▲0
役務取引等利益	46	38	▲8
特定取引利益	—	—	—
その他業務利益	5	35	30
経費(除く臨時処理分)▲	238	235	▲3
業務純益	95	132	38
コア業務純益	91	86	▲5
経常利益	74	95	21
当期純利益	61	96	34
信用コスト▲	▲25	6	31

「経常収益」は、金利低下による資金運用収益の減少等により、前年比13億円減少の418億円となりました。

「コア業務純益」は、資金利益および役務取引等利益の減少等により、前年比5億円減少し、86億円となりました。

「経常利益」は、信用コスト(償却債権取立益を除く)は増加しましたが、有価証券(株式・債券)関係損益の増加等により、前年比21億円増加し、95億円となりました。

「当期純利益」は、前年度要因(事務・システム統合費用▲29億円等)がなくなったこと等により、前年比34億円増加し、96億円となりました。

主な指標

(単位:%)

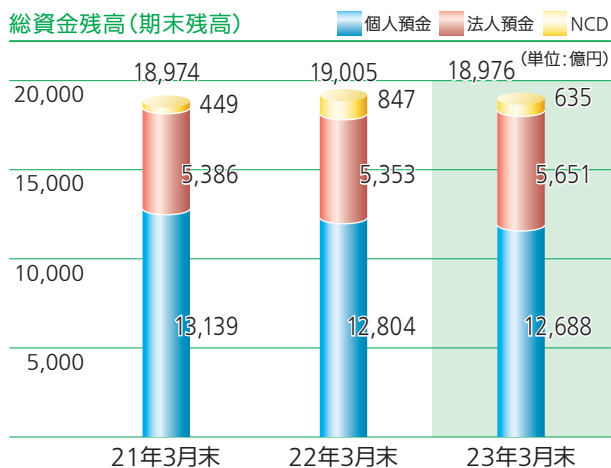
	平成22年3月末	平成23年3月末	22年3月末比
不良債権比率	2.66	2.76	0.10
自己資本比率(連結)	11.39	11.69	0.30
うちTier I比率	7.26	9.14	1.88

不良債権比率は22年3月末比0.10ポイント上昇し、2.76%となりました。

自己資本比率(国内基準)は、22年3月末比0.30ポイント上昇し11.69%、Tier I比率も同1.88ポイント上昇し、9.14%となりました。

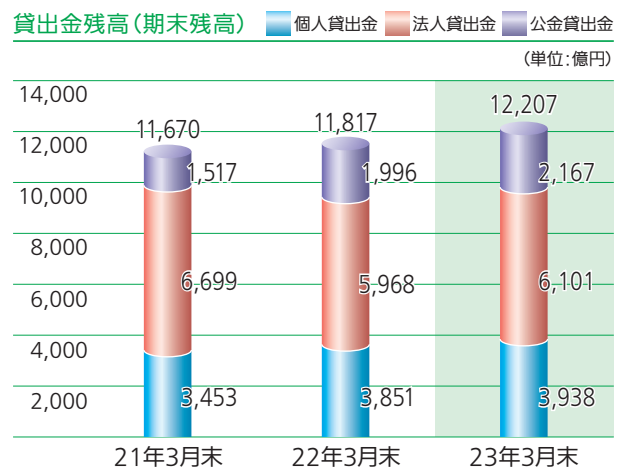
総資金(預金+NCD)の状況

資産運用商品へのシフト等の影響により、個人預金が前年度末比116億円減少したことを主因に、前年度末比29億円減少の1兆8,976億円となりました。



貸出金の状況

地元企業を中心とした新規取引の開拓など積極的な需資の取込みや住宅ローンを中心とした個人部門(個人貸出金)の推進を図った結果、総貸出金は前年度末比390億円増加し、1兆2,207億円となりました。



■第三次中期経営計画の概要

ふくおかフィナンシャルグループ(FFG)は、平成22～24年度を計画期間とする経営計画「第三次中期経営計画」に取り組んでいます。

今中計は、ブランドスローガンである「あなたのいちばんに。」を徹底的に追求することが計画の根底であることから、『ABCプラン～Always Best for the Customer～』と名付けました。

『ABCプラン』に基づき、グループ体の経営戦略を展開し、広範なネットワークによる充実したサービスを提供してまいります。

FFG第三次中期経営計画 『ABCプラン』	
計画期間	平成22年4月1日～平成25年3月31日(3年間)
ネーミング	『ABCプラン～Always Best for the Customer～』
基本方針	①『お客さまとのリレーション強化』 ②『生産性の劇的な向上』 ③『FFGカルチャーの浸透』 ④『安定収益資産の積上げ』

■『ABCプラン』の位置づけとFFGが目指す将来像

当社グループは、平成19年4月の設立に合わせ「第一次中期経営計画」を策定後、同年10月の親和銀行のグループ完全子会社化を機に「第二次中期経営計画」として再スタートさせました。

FFG創設期にあたる第二次中期経営計画では、将来の「飛躍的成長ステージ」に向けた「助走ステージ」と位置付け、各種経営インフラ・営業インフラの整備・構築、不良債権処理を中心としたバランスシートの改善に注力してまいりましたが、平成22年1月に親和銀行との事務・システム統合を完了し、次なるステージに進める体制を整えることができました。

『ABCプラン』では、経営インフラを徹底的に活用して生産性を劇的に向上させるとともに、営業面での積極展開を巡航速度で進める「加速ステージ」に移行し、高度で良質な金融商品・サービスを提供することで、グループ銀行3行がそれぞれのカバーエリアで営業基盤を拡大し、企業価値の持続的な成長を実現する『質・量ともにトップクラスの地域金融グループ』を目指します。

■『ABCプラン』の目指す姿

FFGの目指す姿	『質・量ともにトップクラスの地域金融グループ』	
福岡銀行	国内No.1バンク	■ 顧客ニーズ対応力 ■ お客さまからの信頼度 ■ サービス品質 ■ 成長力
熊本ファミリー銀行	県内リテールNo.1バンク	■ 県内リテール取引において絶対的な支持を得る銀行
親和銀行	県内No.1バンク	■ サービスレベル ■ 規模/利益(財務基盤) ■ 顧客支持数/基盤数(営業基盤)

FFG長期ビジョン

『持続的に高い競争力・成長力を実現する地域金融グループ』
～地元九州における圧倒的な存在感の確立～

■『ABCプラン』の位置づけ



■『ABCプラン』の基本方針と重点取組

『ABCプラン』は、「お客さまとのリレーション強化」「生産性の劇的な向上」「FFGカルチャーの浸透」「安定収益資産の積上げ」の4つの基本方針とそれぞれの基本方針に基づいた重点取組で構成します。

基本方針	重点取組
FFGカルチャーの浸透	人財強化 → 意識改革 → コンプライアンス強化 → CSR経営の実践
お客さまとのリレーション強化	中小企業取引の推進 : 「事業活動そのものをサポート」 個人取引の推進 : 「人生設計そのものをサポート」 中小企業金融の円滑化 : 「経営改善支援の取組強化」 商品・サービスの拡充 : 「お客さま視点に立ったチャネル展開」
生産性の劇的な向上	人員体制再構築 → 事務改革 → ITパフォーマンス向上
安定収益資産の積上げ	優良資産増強 → リスク管理強化

■基本方針①『お客さまとのリレーション強化』

お客さまの声に耳を傾け、お客さま目線に立った提案を続けるために、お客さまとの接点、対話、取引関係を拡大します。

■基本方針②『生産性の劇的な向上』

第二次中計で構築した経営インフラを徹底活用するとともに、事務インフラ、ITインフラ、人財インフラの最適化を図ることで、生産性を劇的に向上させます。

■基本方針③『FFGカルチャーの浸透』

お客さまの期待に応えるために、失敗を恐れずに進化・変革する心を持つことと、成長のために日々研鑽する組織風土を共有します。

■基本方針④『安定収益資産の積上げ』

環境変化に左右されない安定収益資産を積上げることで、強固な収益基盤を構築します。

■『ABCプラン』の目標とする経営指標

『ABCプラン』における最終年度(平成24年度)の目標は、「3行合算コア業務純益1,000億円」「連結当期純利益400億円」「3行合算OHR50%」としております。

リスク管理について

金融の自由化・グローバル化やIT技術の発展につれ、銀行にとってのビジネスチャンスが拡がりを見せる一方で、銀行が直面するリスクは一段と多様化・複雑化しています。こうした環境下、リスクを特定し、把握・分析したうえで、適切にコントロールしていくリスク管理の重要性は従来にも増して高まっています。

FFGでは、グループの業務遂行上のさまざまなリスクを可能な限り統一的な尺度で計測し、統合的に把握したうえで、「健全性の維持」と「収益力の向上」を両立させるバランスの取れた経営を目指して、グループ全体のリスク運営を行っています。

また、FFGでは地域に根ざした「福岡銀行」「熊本ファミリー銀行」「親和銀行」の3ブランドを活かした広域展開を図りながら、共通化した経営インフラによるシングル・プラットフォーム型の効率的な経営展開を行っています。

リスク管理に関しても、各種リスク管理手法の高度化やインフラ整備を共通のリスク管理プラットフォームにおいて水平的に展開する態勢としています。

規程体系の面では、リスク管理に係るグループ内の共通規範として『リスク管理方針』を制定するとともに、年度毎にリスク管理施策上のアクションプランとして『リスク管理プログラム』を策定し、グループ全体でリスク管理態勢の強化・高度化を推進しています。

■リスクの分類と定義

FFGでは、業務遂行から生じるリスクを可能な限り網羅的に洗い出し、下表のリスク種別に分類したうえで、それぞれのリスクの性質に応じた管理を行っています。

また、各リスクの管理手法に関しては、リスク計測技術の高度化などに応じて継続的な見直しを行い、より実効的な運営に努めています。

■管理対象リスクの区分

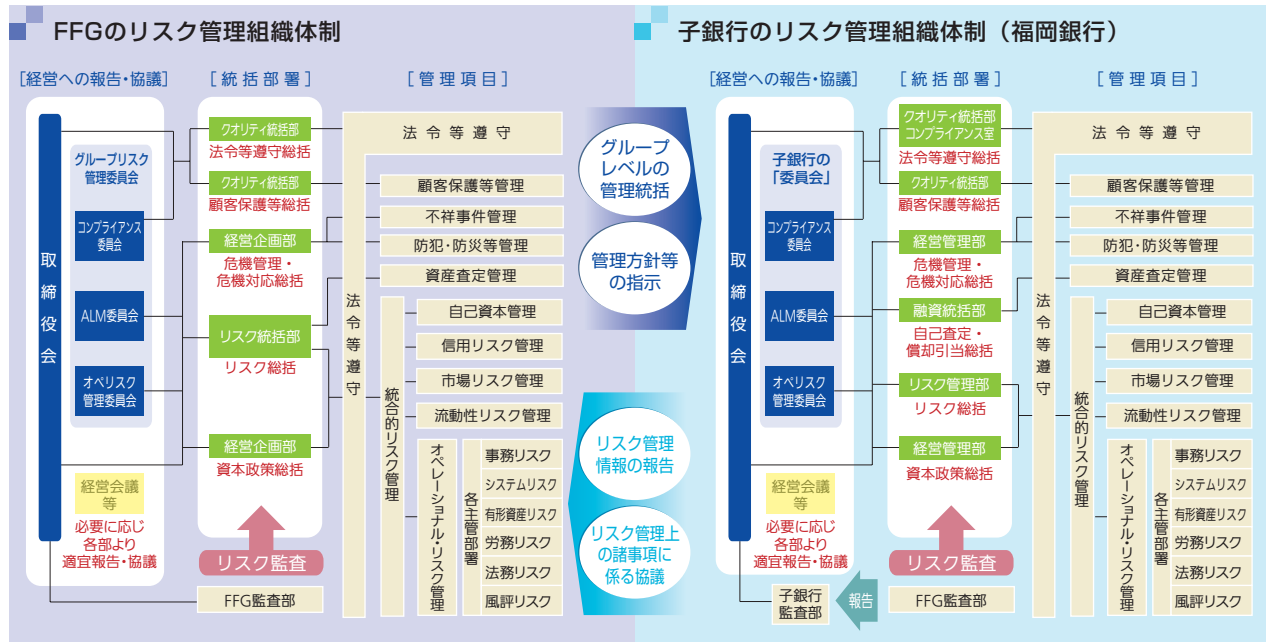
リスクカテゴリー	定義	管理手法
信用リスク	信用供与先の財務状況の悪化等により、資産（オフバランス資産を含む）の価値が減少ないし滅失し損失を被るリスク	V a R による管理
市場リスク	金利、為替、株式等のさまざまな市場のリスク・ファクターの変動により、保有する資産・負債（オフバランスを含む）の価値が変動し損失を被るリスク、および資産・負債から生み出される収益が変動し損失を被るリスク	
金利リスク	資産と負債の金利又は期間のミスマッチが存在している中で、金利が変動することにより利益が減少するないし損失を被るリスク	
価格変動リスク 為替変動リスク	有価証券等の価値が変動し損失を被るリスク 外貨建資産・負債についてネット・ベースで資産超又は負債超のポジションを有する場合に、為替の変動により損失を被るリスク	
オペレーショナル・リスク	業務の過程、役職員の活動若しくはシステムが不適切であること、または外生的な事象により損失を被るリスク 下記のサブ・カテゴリーに分類して管理	一定の定量的尺度による管理
事務リスク	役職員およびその他組織構成員（パートタイマー、派遣社員等）が正確な事務を怠る、あるいは事故・不正等を起こすことにより損失を被るリスクおよびこれに類するリスク	
システムリスク	コンピューターシステムのダウンまたは誤作動等、システムの不備等に伴い損失を被るリスク、さらにコンピューターが不正に使用されることにより損失を被るリスクおよびこれに類するリスク（災害や社会インフラの事故等によるものも含む）	
有形資産リスク	災害、犯罪または資産管理の瑕疵等の結果、有形資産の毀損により、損失を被るリスク	
労務リスク	労務慣行の問題（人事処遇の問題、勤務管理上の問題および組合活動の問題をいう）、並びに職場の安全衛生環境の問題に起因して損失を被るリスク、および役職員の不法行為により使用者責任を問われるリスク	
法務リスク	法令や契約等に違反すること、不適切な契約を締結すること、その他の法的原因により、損失を被るリスク	
風評リスク	顧客やマーケット等において、事実と異なる風説、風評で評判が悪化することにより損失を被るリスク、および不適切な業務運営等が明るみに出ることにより、信認が低下し、業務運営に支障をきたすリスク	定性的評価による管理
流動性リスク		
資金繰りリスク	運用と調達の間隔のミスマッチや予期せぬ資金の流出により、必要な資金確保が困難になる、または通常よりも著しく高い金利での資金調達を余儀なくされることにより損失を被るリスク	
市場流動性リスク	市場の混乱等により市場において取引ができなかったり、通常よりも著しく不利な価格での取引を余儀なくされることにより損失を被るリスク	

リスク管理について

■FFGおよびグループ子銀行におけるリスク管理体制

FFGでは、持株会社および各子銀行により構成される「グループリスク管理委員会」を設置し、グループが抱えるさまざまなリスクの状況をモニタリングするとともに、内部環境や外部環境の変化に即したリスク運営施策を協議しています。

また、グループ子銀行においても、FFGと同様のリスク管理体制を設け、FFGと緊密に連携しながらグループとして統合的なリスク管理を行っています。



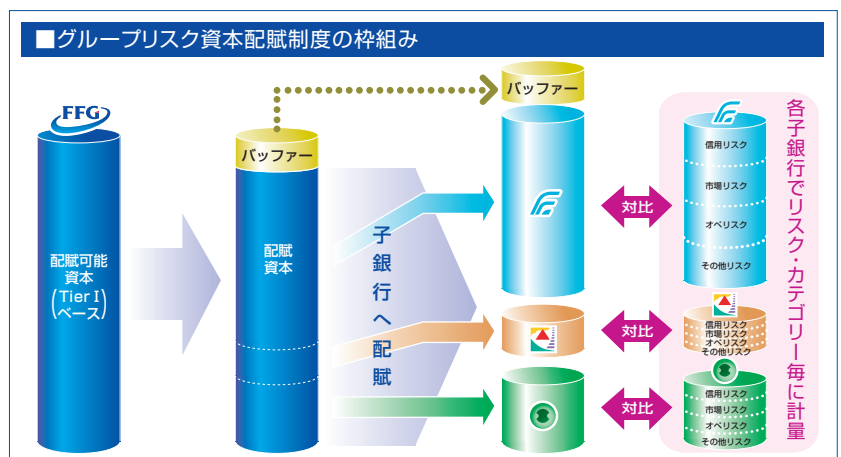
統合的リスク管理

■統合的リスク管理とは

- 「統合的リスク管理」とは、金融機関の直面するリスクに関して、自己資本比率の算定に含まれない与信集中リスク、銀行勘定の金利リスク等のリスクも含めて、信用リスク、市場リスク、オペレーショナル・リスク等のリスク・カテゴリー毎に評価したリスクを統合的に捉え、金融機関の自己資本と対比することによって管理を行うことをいいます。
- FFGは、「金融機関の業務が多様化・複雑化する中で、銀行の健全性・適切性を確保しつつ限られた資本を有効活用することで経営の効率性や収益性を高めるため、銀行のリスク・プロファイルを踏まえた適切な統合的リスク管理態勢を整備・確立する」という方針のもと、各種リスクをVaR等の統一的な尺度で計り、各種リスクを合算して、FFGの自己資本と対比することによって統合的リスク管理を行っています。

■リスク資本配賦制度

- FFGでは統合的リスク管理の枠組みのもとで、リスク資本配賦制度を導入しています。
- 具体的には、FFGの自己資本(Tier I)をベースに、「配賦資本」を設定し、残余部分については定量的に計測困難なリスク等に対するバッファとして確保する枠組みです。
- 「配賦資本」は、福岡銀行、熊本ファミリー銀行及び親和銀行へそれぞれ配賦され、月次でのモニタリング・管理を行います。



自己資本管理

- FFGでは、グループおよび各子銀行の自己資本充実度を適切に管理し、リスクに見合った十分な自己資本を確保することにより、グループ全体の業務の健全性・適切性を維持するよう努めています。
- 具体的には、「規制資本」(自己資本比率規制上の所要自己資本)と、「経済資本」(統合的リスク管理に基く所要リスク資本)の両面から、グループの自己資本充実度をモニタリングし、資本健全性に問題が生じない形で業務運営を行っています。
- また、自己資本充実度の検証の一環として、定期的にストレス・テストを実施しています。これは、企業倒産や担保価値の下落などによる信用コストの増大や、金利や為替等の相場変動による保有有価証券の損失発生などに関し、複数のシナリオを設定したうえで、ストレス状況下での資本健全性を確認するもので、規制資本、経済資本の両面で実施しています。

■バーゼルⅡへの対応

平成19年3月末から本邦での適用が開始された新しい自己資本比率規制(バーゼルⅡ)では、自己資本比率の計算について複数の選択肢が設けられており、FFGでの適用状況は右表のとおりです。

信用リスク		オペレーショナル・リスク	
標準的手法	<ul style="list-style-type: none"> FFG ※ 熊本ファミリー銀行 親和銀行 	粗利益配分手法	<ul style="list-style-type: none"> 福岡銀行 熊本ファミリー銀行 親和銀行
基礎的の内部格付手法	<ul style="list-style-type: none"> 福岡銀行 ※ 		

※FFGの自己資本比率算出上は、福岡銀行についても標準的手法により算定した計数を使用します

◇リスク・ウェイト判定に使用する適格格付機関

1. 標準的手法のリスク・ウェイト判定には下記の適格格付機関を統一的使用しています。
 - ・株式会社格付投資情報センター(R&I)
 - ・株式会社日本格付研究所(JCR)
 - ・ムーディーズ・インベスターズ・サービス(Moody's)
 - ・スタンダード・アンド・プアーズ(S&P)
2. 証券化エクスポージャーは、上記4社に加え、フィッチ・レーティングス・リミテッド(Fitch)も使用しています。

◇福岡銀行において基礎的の内部格付手法を部分的に適用していないエクスポージャーの性質、適切な手法に完全に移行させるための計画

基礎的の内部格付手法を適用している福岡銀行グループにおいて、一部の資産および関連会社について、標準的手法を適用しています。

1. 基礎的の内部格付手法の適用を除外する資産・関連会社

福岡銀行グループでは、下記の福岡銀行の債権および関連会社について、残高が極めて僅少であること、個々の債権の信用リスクの詳細な把握に向けた取組みがリスク管理の観点から極めて重要性に乏しいこと、信用供与を主要業務としていない事業単位であること等の理由から、基礎的の内部格付手法の適用除外とし標準的手法により信用リスク・アセットを算出しています。

また、今後につきましても、継続的に標準的手法で算出する予定です。

(福岡銀行の債権)

- ・与信性を除く仮払金
- ・受入手数料等にかかる未収収益
- ・預金に内包されているデリバティブ取引
- ・トラベラーズ・チェックおよび外貨小切手の買取等

(関連会社)

- ・福銀オフィスサービス株式会社
- ・福銀事務サービス株式会社
- ・福銀不動産調査株式会社
- ・福岡コンピューターサービス株式会社
- ・株式会社FFGビジネスコンサルティング

2. 基礎的の内部格付手法を段階的に適用する関連会社

当社グループ内の組織変更や業務拡大に伴い、福岡銀行グループの下記関連会社について、一時的に標準的手法により信用リスク・アセットを算出しており、当該エクスポージャーは、平成25年3月より基礎的の内部格付手法へ移行予定です。

(関連会社)

- ・株式会社FFGカード

信用リスク管理

信用リスクとは、「与信先の財務状況の悪化等により、資産の価値が減少ないし滅失し損害を被るリスク」をいいます。

信用リスクは当社グループが保有する主要なリスクであり、資産の健全性を維持しつつ適正な収益をあげるうえで、適切な信用リスク管理を行うことは銀行経営における最も重要な課題のひとつとなっています。

当社グループの信用リスク管理は、福岡銀行で培った信用リスク管理の手法やノウハウをFFG共通のプラットフォーム上で、格付制度・審査手法・信用ポートフォリオ管理手法等を、熊本ファミリー銀行および親和銀行でも導入・活用する形で、シングル・プラットフォーム、3ブランドというFFGの経営展開に即した態勢としています。

FFGでは、グループ全体の信用リスク管理に関する基本方針を「リスク管理方針」に定め、その方針に基づき与信業務を適切に運営するための基本的な考え方、判断・行動の基準を明記した「与信の基本方針(クレジット・ポリシー)」をグループ3行毎に定めています。

また、信用リスクに関するアクションプランを定めた「信用リスク管理プログラム」では、グループの信用リスク管理体制の強化、グループの信用ポートフォリオ運営の高度化等を掲げています。

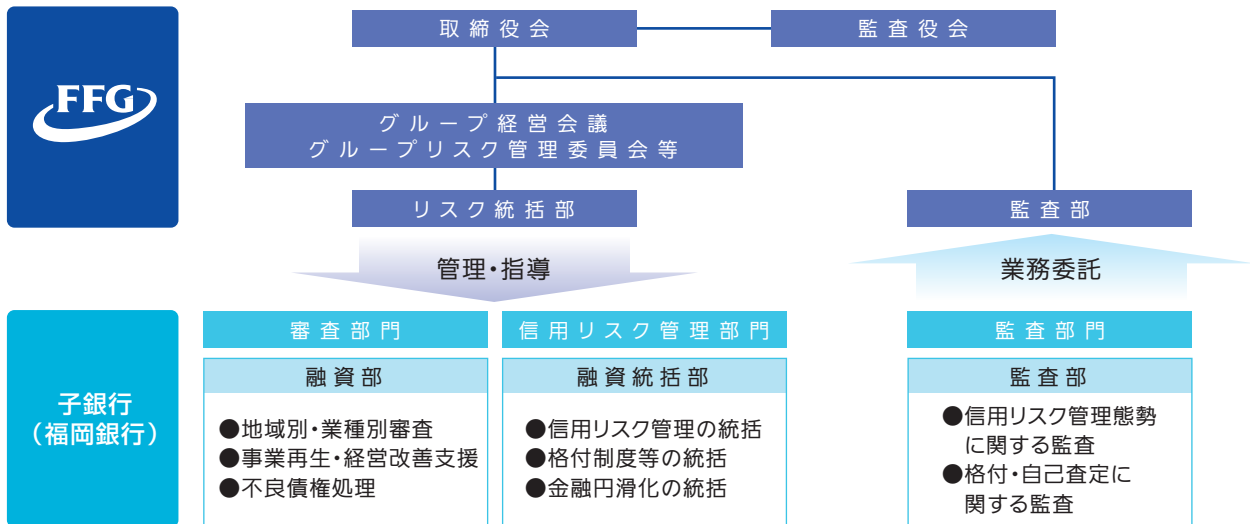
■信用リスク管理体制

信用リスク管理体制として、FFGのリスク統括部がグループ全体の信用リスク管理方針の策定、格付制度の管理等、信用リスクの管理・運営を統括しています。

個別案件の審査や格付制度に基づく格付審査等は、グループ3行の審査所管部が中心となって営業店とともに実施し、並行与信先等に関するグループレベルの管理をFFGのリスク統括部が行います。

監査業務については、グループ3行からの業務委託契約にもとづき、独立した立場のFFG監査部が資産内容の健全性や格付・自己査定 of 正確性、信用リスク管理態勢の適切性等の監査を行います。

経営への報告として、FFG監査部はFFGの取締役会に、グループ3行の各監査部署はFFG監査部からの監査結果報告を受け各行の取締役会に報告しています。



■信用リスク評価・信用リスク計量化

個別与信および与信ポートフォリオ全体の信用リスクを適切に管理するため、格付制度等に基づき与信先および案件毎の信用リスクの程度を適切に評価するとともに信用リスクの計量化を行い、信用リスクを定量的に把握・管理しています。

(1) 内部格付制度

グループの内部格付制度は、大きくは①債務者格付、②案件格付、③リテール・プール管理および④パラメータ推計から構成されています。

このうち②案件格付、③リテール・プール管理および④パラメータ推計については、福岡銀行のみ導入しています。

信用リスク管理

■ 内部格付制度体系

格付手法	資産区分	エクスポージャーの種類	パラメータ推計
債務者格付	事業法人向けエクスポージャー	法人や個人事業主に対する事業性の貸出金や債券等	PD
	ソブリン向けエクスポージャー	国、地方公共団体等に対する貸出金や債券等	
	金融機関等向けエクスポージャー	銀行に対する預け金、コールローン等 証券会社に対する貸出金等	
リテール・プール管理	株式等エクスポージャー	株式、出資金等	PD LGD EAD
	特定貸付債権	不動産ノンリコースローン、PFI等	
	証券化エクスポージャー	CMBS、小口多数の金銭債権プールを裏付けとしたABL・信託受益権等	
リテール・プール管理	居住用不動産向けエクスポージャー	住宅ローン	PD LGD EAD
	適格リボルビング型リテール向けエクスポージャー	カードローン、キャッシング、ショッピング	
	その他リテール向けエクスポージャー(事業性)	事業性の与信残高が一定未満の長期貸出のみの先に対する貸出金(アパート・ローン、小口事業貸出商品等)	
	その他リテール向けエクスポージャー(非事業性)	消費性ローン(オートローン、学資ローン等)	

① 債務者格付

与信先の債務履行の確実性を表すもので、財務内容の情報をスコアリングした結果等に基づいて事業法人等を対象に付与します。債務者格付は少なくとも年1回は定期的に見直すほか、与信先の信用状況に変化があれば随時見直しを行うことで、個々の与信先やポートフォリオの状況を適時に把握できるようにしています。

また、この債務者格付は、法令等に基づく「債務者区分」(注1)や「債権区分」(注2)等とリンクしているほか、自己査定および償却・引当の基礎としても使用するもので、信用リスク管理の中核として位置付けています。

■ 債務者格付と債務者区分、債権区分、バーゼルⅡ 内部格付手法のデフォルト区分との対応関係

格付ランク	債務者格付		債務者区分(注1)	債権区分(注2)	デフォルト区分	
	リスクの程度	定義			償却・引当	内部格付手法
1	リスク無	債務償還の確実性は最高水準であり、かつ安定している	正常先	正常債権	非デフォルト	非デフォルト
2	リスク僅少	債務償還の確実性は極めて高く、かつ安定している				
3	リスク小	債務償還の確実性は高く、かつ安定している				
4	平均比良好	債務償還の確実性は十分であるが、将来低下する可能性が存在する				
5	平均的水準	債務償還の確実性は当面問題ないが、将来低下する可能性がある				
6	許容範囲	債務償還の確実性は当面問題ないが、将来低下する可能性が高い				
7	平均比低位	債務償還の確実性は現状問題ないが、将来低下する懸念がある				
8	要注意1	債務償還上問題が顕在化しており、今後の管理に注意を要する	要注意先	要管理債権	非デフォルト	デフォルト
9	要注意2	債務償還上重大な問題が顕在化しており、今後の管理に細心の注意を要する 〔以下のいずれかに該当〕 ・3ヵ月以上延滞している貸出債権がある先 ・貸出条件緩和債権がある先				
10	破綻懸念	経営難の状況にあり、今後経営破綻に陥る可能性が大きい	破綻懸念先	危険債権	デフォルト	デフォルト
11	実質破綻	法的・形式的な破綻には至っていないが、実質的に経営破綻の状態にある	実質破綻先	破産更生債権およびこれらに準ずる債権		
12	破綻	法的・形式的な破綻となっている	破綻先			

(注1) 金融庁が公表している金融検査マニュアルで求められている、与信先の債務返済能力等に応じた区分です。

(注2) 「金融機能の再生のための緊急措置に関する法律」第6条の規定により、「金融機能の再生のための緊急措置に関する法律施行規則」第4条に定める資産の査定基準に基づき求められている、債務者の財政状態および経営成績等を基礎とする区分です。

(注3) 破綻懸念先は、その一部をデフォルトとして認識しています。

信用リスク管理

②案件格付

事業法人等を対象に、債務者格付とは別に個々の債権単位での保全状況に基づいて付与される案件格付と、債務履行の確実性を表す債務者格付を組み合わせることで、債務者・案件毎の与信案件ごとの回収確実性を把握します。

③リテール・プール管理

リテール向けエクスポージャーについて、リスク特性が類似したプール区分を設定し、各債権をプール区分に割当てることにより、プール単位での信用リスク管理を行うものです。

具体的には、4つの資産区分等(居住用不動産向けエクスポージャー、適格リボルビング型リテール向けエクスポージャー、その他リテール向けエクスポージャー(事業性)、その他リテール向けエクスポージャー(非事業性))ごとに、リスク特性に応じてPD・LGD・EADの似通ったプール区分を設定した上で、各債権を当該プールに割当て、リテール・ポートフォリオの信用リスクの状況を把握します。

④パラメータ推計

債務者格付ごとにPDを、リテール・プール区分ごとにPD・LGD・EADを推計し、自己資本比率計算での利用以外に、同一のパラメータ値によりリテールポートフォリオの信用リスク計量を行なっています。

また、事業法人等については、同一のデータソースを用いて償却・引当、信用リスク計量等に用いるPD値を算定しています。

各パラメータは、原則として過去5年以上の実績データを基に、推計誤差や景気変動を勘案した値を算定しています。パラメータの推計値は、原則として年1回以上のサイクルで検証を行い、必要に応じて見直しを行う態勢としています。

■リテール・プール区分の概要

資産区分 パラメータ	居住用不動産向け エクスポージャー	適格リボルビング型 リテール向け エクスポージャー	その他リテール向けエクスポージャー	
			事業性	非事業性
PD	延滞の状況、取引先の属性や取引状況、商品の種類等により、デフォルトの可能性に応じたプールに区分しています。			
LGD	担保の状況、商品の種類、残高等により、損失の可能性に応じたプールに区分しています。			
EAD	商品の種類、延滞の状況、極度枠の利用状況等により、デフォルト時の追加引出の可能性に応じたプールに区分しています。			

(2) 内部格付制度の管理と検証手続

福岡銀行では、内部格付制度の管理と検証について以下の態勢を構築しています。

①債務者格付

規程に則った格付制度の運用が、格付審査部門や営業店において行われていることを適宜検証しているほか、格付制度や格付モデル等の客観性、有意性、適切性等について定期的に検証を行い、格付制度やモデルの調整・改訂の要否などについての必要な対応を検討する態勢としています。

②案件格付

デフォルト案件の回収実績データを継続的に蓄積することで、LGDや案件格付と回収実績を比較し、LGDおよび案件格付の検証を実施できる態勢を整備しています。

③リテール・プール管理

リテール・プール区分の精度、およびプールの序列やプールごとのパラメータ推計値の安定性、リテール・プール区分の調整・改訂の要否など、必要な対応を検討する態勢としています。

④パラメータ推計

パラメータ推計値の正確性や一貫性等についてバック・テスト(二項検定、ウィルコクソン検定等)により検証を行い、パラメータ推計値の調整・改訂の要否など、必要な対応を検討する態勢としています。

(3) 信用リスク計量化

信用リスクを合理的に把握し、自己資本政策の効率的運用と適切な与信条件の提示のために、信用リスクの計量化を実施しています。この計算結果を基に、リスク資本の配賦や与信ポートフォリオ管理を実施しています。

信用リスク管理

■個別与信管理の枠組み

個別案件の審査にあたっては、事業計画の妥当性や資金使途の確認、返済財源の把握、技術開発力・商品等の競争優位性、経営管理など幅広い観点から分析・評価を行い、併せて担保等による債権保全の妥当性を検証するなど営業店および本部審査部門双方の段階において、的確かつ厳正な与信判断を行っています。さらに、与信後においても、各種信用情報の収集、業界動向の分析、財務データの更新・分析、格付判定による業態の把握、担保評価の定期的な洗い替え、延滞管理の強化などのフォロー管理を徹底し、不良債権発生についての予防的な管理、発生時の迅速かつ適切な対応に努めています。

本部審査部門では、業種や信用状況に応じた担当割りを行い、きめ細かな案件審査や営業店指導を行うとともに、本部・営業店間の情報交換を緊密に行い、与信先の業態の変化などに即応できる体制をとっています。

また、人財の育成とノウハウの蓄積を進めるとともに、外部機関等との連携体制を構築するなど、経営改善の早期実現に取り組んでいます。

■担保・保証による信用リスクの削減

当社グループでは、与信取組に際し担保・保証に安易に依存することなく、お取引先の経営状態、資金使途、返済能力等を総合的に勘案した与信判断を行っています。お取引先の業況変化等を完全に予測することは不可能であり、不測の事態への備えとして担保・保証による信用リスクの削減を補完的に行うことは重要であると考えています。

自己査定や償却引当などの与信管理や基礎的内部格付手法による自己資本比率算出における主要な信用リスク削減効果は、国、地方公共団体、信用保証協会等の信用リスクが低い先による保証、および不動産等の担保によるものです。

不動産担保については、営業部門から独立した当社グループ会社の福銀不動産調査株式会社による評価を行っており、同社では、原価法・取引事例比較法・収益還元法から物件特性等に応じた評価手法の適用、定期的な評価見直しによる担保不動産の価格変動等の把握、ゴルフ場など特殊大型物件についての不動産鑑定士の評価取得など、精度の高い評価手法を導入しています。

また、自己資本充実度管理を行う上で、地価下落等による担保価値変動リスクを織り込んだストレス・テストのシナリオを設定し、不動産担保へのリスク集中の影響を勘案しています。

◇自己資本比率計算における信用リスク削減手法の適用

1. 標準的手法

以下の信用リスク削減手法を勘案しています。

いずれも、契約書を締結し、対象物件の占有や登記等による法的有効性を確保しています。

- ・貸出金との相殺が可能な自行預金（一定要件を満たした定期預金などが対象で、貸出金、預金とも残高、期日等を日次で把握しています）
- ・適格金融資産担保（預金、国債、上場株式・債券等で、価格変動が生じる上場株式・債券等については、日次での評価見直しが可能なものに限定しています）
- ・保証（主な保証人は、国、地方公共団体、信用保証協会です。そのほか、適格格付機関が一定水準以上の格付を保証人に付与している場合も、信用リスク削減効果を勘案しています）
- ・レボ形式の取引（現金担保付債券貸借取引等）における相対ネットリング契約

2. 基礎的内部格付手法

上記に加え以下の信用リスク削減手法を勘案しています。

- ・適格資産担保（不動産担保、船舶担保等）
- ・保証（債務者格付ランクが一定水準以上の先に限定）

信用リスク管理

■与信ポートフォリオ管理の枠組み

信用リスクは、景気の変動等により、業種など共通の特性を持つグループに集中して顕在化する場合があります。このため、与信のポートフォリオが特定の業種や地域等に偏っていると、経済社会の循環的・構造的な変動により予想外に多額の損失を被る可能性があります。

こうした潜在的な損失リスクは、個別の与信先に対する管理のみでは捕捉することが困難であり、業種別のデフォルトの変動特性などを加味してリスクを計量化する等により、ポートフォリオとしての管理を行う必要があります。

(1) 自己資本の範囲内での適切なリスクコントロール

「リスク資本配賦制度」において、信用リスクに対するリスク量の枠（配賦リスク資本）を設定し、月次でリスク資本の使用状況をモニタリングし、適切なリスクコントロールに努めています。

(2) 集中リスクの抑制

特定先や特定業種への与信集中を制御するために、大口与信先（グループ）に対する与信残高アラームラインの設定、与信が比較的集中している業種に対する与信集中業種の指定、および危険度が比較的高い業種に対する特定業種の指定等を行っています。

派生商品取引及び長期決済期間取引にかかるリスク管理

■リスク資本及び与信限度枠の割当方法に関する方針

派生商品取引等のリスク管理については、統合的リスク管理の枠組みに従い、派生商品取引等の種類に応じたリスクを適切に把握した上で、リスク量の上限を設定しています。なお、統合的リスク管理の状況については、月次でグループリスク管理委員会に報告しています。

また、派生商品取引等の経常的な取引相手となる金融機関には、その信用力に応じた取引限度額（カレント・エクスポージャー方式により算出した信用リスク相当額）を設定し、その遵守状況を月次でグループリスク管理委員会に報告しています。

■担保による保全及び引当金の算定に関する方針

経常的に派生商品取引等の相手先となる主要な金融機関との間でCSA契約（デリバティブ担保契約）を締結しており、相手先の信用力や取引状況に応じて担保を徴求することにより保全の強化を図っています。（外部格付の低下や取引状況の変化等により、同契約に従って担保を追加的に提供することが必要となる可能性もありますが、影響は限定的と認識しています）

なお、派生商品取引等についても、貸出金と同様の枠組みで自己査定を実施しており、必要に応じてその他の偶発損失引当金を計上しています。

証券化エクスポージャー

■リスク管理の方針及び手続の概要

グループ3行において、オリジネーターおよびサービスラーとして証券化取引に関与するとともに、投資家として証券化商品への投資も行っています。具体的な取組状況は下表記載のページをご覧ください。

グループ3行における取組状況	福岡銀行	熊本ファミリー銀行	親和銀行
オリジネーターおよびサービスラー	該当なし	P.191～192	P.236～237、P.244～245
投資家	P.143、P.153	該当なし	P.237、P.245

オリジネーターおよびサービスラーとなっている住宅ローン債権および貸出債権の証券化取引については、劣後受益権を保有することにより信用リスクならびに金利リスクを有していますが、これは貸出金や有価証券等の取引により発生するものと基本的に変わるものではありません。また、証券化した住宅ローンの債権プールのプリペイメント率およびデフォルト率等の変化により劣後受益権の時価が変動するリスクも有していますが、各々の実績についてモニタリングを実施する態勢を構築しています。

投資家として証券化商品への投資を行う際の投資基準としては、投資限度額等を定めた「証券投資運用基準」や投資できる資産担保証券の種類や投資対象の内部格付の下限等を定めた「投資要領」等を制定しています。

証券化取引では信用リスクを資産の保有者（オリジネーター）から切り離すことを目的に様々な仕組み（ストラクチャー）が組み込まれているため、個々の投資に際しては、「仕組みの分析」、「裏付け資産の分析」、「補完機能の確認」を行い、リスクを適切に把握した上で、担当役員等の決定を受けて取り組んでいます。

取組後についても、トリガー条項（含む償還方法の変更）や誓約事項（コベナンツ）への抵触、裏付け資産の悪化といった重要事象の発生等をモニタリングするなど適切なリスク管理態勢を整備しています。

■証券化取引に関する会計方針

オリジネーターおよびサービスラーとなっている証券化取引の会計上の処理については、金融資産の契約上の権利に対する支配が他に移転したこと（金融資産の譲渡に係る支配の移転）により金融資産の消滅を認識する売却処理を採用しています。

証券化取引における資産売却の認識については、財務構成要素アプローチによることとし、証券化取引の委託者である当行が、証券化目的導管体等（証券化取引を行う目的で組織された特別目的会社（SPC）や信託）に資産を譲渡した時点で認識しています。

投資家として投資を行っている証券化商品についても、「金融商品会計に関する実務指針」に則り、適正な会計処理を行っています。

◇自己資本比率計算における信用リスク・アセット額の算出に使用する方式の名称

投資家となっている証券化取引については「外部格付準拠方式」により信用リスク・アセット額を算出しています。

また、オリジネーターおよびサービスラーとなっている証券化取引のうち、平成18年3月31日において保有するエクスポージャーについては、自己資本比率告示附則第15条（証券化エクスポージャーに関する経過措置）を適用し信用リスク・アセット額を算出しています。

市場リスク管理

当社グループでは、市場リスクを「金利、為替および株式等の様々な市場のリスク・ファクターの変動により、資産・負債（オフバランスを含む）の価値が変動し損失を被るリスク、資産・負債から生み出される収益が変動し損失を被るリスク」と定義しています。

当社グループの市場リスクは、FFGが以下のように統括して管理しています。

■FFGの市場リスク管理

当社グループでは、取締役会が市場リスク管理にかかる基本方針を制定しています。この基本方針を踏まえ、グループリスク管理委員会においてALM運営を含めた市場リスクの管理方針を決定し、施策の実施状況およびリスクの状況に関するモニタリングを通じて、グループ全体のリスクをコントロールする体制としています。

また、FFGのリスク管理部門は、グループ3行の市場リスク管理部門からの報告に基づき、グループ全体の市場リスクおよび市場リスク管理の状況を把握・分析し、グループ3行の市場リスク管理部門へのリスク管理態勢にかかる助言、取締役会等に対する定期報告を実施する体制としています。

具体的には、グループ3行のリスク・プロファイルを勘案して配賦したリスク資本と整合させて設定した各種リスク限度枠の運用状況をモニタリングするなどして、市場リスクを管理しています。このリスク限度枠の設定については、トレーディング部門、バンキング部門ともVaR(注)を共通の尺度としています。

(注) VaRは、一定の確率のもとで発生し得る予想最大損失額を表しています。

■グループ3行の市場リスク管理

グループ3行の取締役会は、FFGが定めた「市場リスク管理方針」を踏まえた基本方針および具体的管理方法を定めた管理規則を制定し、行内の関連部署に周知させ遵守する態勢を整えています。

グループ3行では、ALM委員会においてマーケット環境の変化に対する機動的かつ具体的な対応策を協議し、グループリスク管理委員会に諮ります。

グループ3行のリスク限度枠等については、FFGから配賦されたリスク資本額やその他市場リスク管理に必要な限度枠を常務会等で設定し、半期に一度、見直しを行っています。

市場取引にかかる組織は、市場取引部門（フロント・オフィス）、リスク管理部門（ミドル・オフィス）、事務管理部門（バック・オフィス）の3部門を明確に分離することで、相互牽制の徹底を図っています。

リスク管理部門は、VaRや10BPV（ベース・ポイント・バリュー）(注)を用いたリスクの計測および規程の遵守状況のモニタリングを行い、FFGのリスク管理部門、グループ3行のリスク管理部門担当役員に対しトレーディング取引およびバンキング取引の状況について月次で報告するとともに、グループリスク管理委員会およびグループ3行の取締役会に対しても定期的に報告する等、リスク管理態勢の強化に努めています。

たとえば、金利リスクについては、10BPV等の指標にアラーム・ポイントを設定した上でモニタリングを行っており、アラーム・ポイントを超過した場合には、ALM委員会やグループリスク管理委員会等に報告され、今後の運営方針を協議することになります。

(注) 10BPVは、金利が0.1%変動した場合の評価損益変動額を表しています。

銀行勘定における出資等又は株式等エクスポージャーに関するリスク管理

■リスク管理方針および手続の概要

主としてお取引先との関係強化及び取引拡大等を目的に、お取引先の株式等を保有していますが、当社グループ内で定めた運用基準に基づき、購入・管理・売却・報告等について適切なリスク管理を行っています。

購入については、投資先の成長性、取引状況、公共的位置づけ等、総合的な観点から投資の可否を判断しています。

管理については、投資先の取引状況及び業態管理を行い、継続保有あるいは売却について協議、決定しています。

報告態勢としては、株価下落率の高い銘柄の報告に加え、購入及び売却銘柄について四半期ごとにグループリスク管理委員会に報告しています。なお、購入及び売却時は、投資先に関するインサイダー情報の有無確認等の法令遵守を徹底しています。

また、価格変動リスクについては、月次でグループリスク管理委員会に報告し、リスク量が配賦リスク資本額内に収まっているかモニタリングしています。

流動性リスク管理

当社グループでは、流動性リスクを「運用と調達の間隔のミスマッチや予期せぬ資金の流出により、必要な資金確保が困難になる、または通常よりも著しく高い金利での資金調達を余儀なくされることにより損失を被るリスク(資金繰りリスク)および市場の混乱等により市場において取引ができなかったり、通常よりも著しく不利な価格での取引を余儀なくされることにより損失を被るリスク(市場流動性リスク)」と定義しています。

当社グループの流動性リスクは、FFGが以下のように統括して管理しています。

■FFGの流動性リスク管理

当社グループでは、流動性リスクの軽視が経営破綻や、ひいては金融機関全体の連鎖的破綻(システム・リスク)の顕在化につながりかねない重要なリスクであるとの認識のもと、取締役会が流動性リスク管理にかかる基本方針を制定しています。この基本方針を踏まえ、グループ3行のALM委員会での協議を経て、グループリスク管理委員会において流動性リスクの管理方針を決定し、施策の実施状況およびリスクの状況のモニタリングを通じて、グループ全体のリスクをコントロールする体制としています。

また、FFGのリスク管理部門は、グループ3行の流動性リスク管理部門からの報告に基づき、当社グループの流動性リスクおよび流動性リスク管理の状況を把握・分析し、グループ3行の流動性リスク管理部門へのリスク管理態勢にかかる助言、取締役会等に対する定期報告を実施する体制としています。

具体的には、グループ3行のリスク・プロファイルを勘案して、グループ3行において資金繰りの状況に応じた管理区分および管理区分に応じた対応方法等の制定および資金繰りにかかる各種リスク限度枠を設定し、管理を行っています。

■グループ3行の流動性リスク管理

グループ3行の取締役会は、FFGが定めた「流動性リスク管理方針」を踏まえた基本方針、具体的管理方法を定めた管理規則および流動性危機時の対応方針を定めた規則を制定し、グループ3行ではこれらに則り流動性リスク管理を行っています。

グループ3行では、ALM委員会においてマーケット環境の変化に対する機動的かつ具体的な対応策を協議し、グループリスク管理委員会に諮ります。

グループ3行のリスク限度枠等については、リスク・プロファイルに応じて資金繰りリミットや担保差入限度額等を常務会等で設定し、半期に一度、見直しを行っています。

グループ3行の資金繰りの状況について、状況に応じた管理区分(平常時、懸念時、危機時等)および状況に応じた対応方針を定め、資金繰り管理部門が月次で管理区分を判断し、グループリスク管理委員会が必要に応じて対応方針を協議する体制としています。

流動性リスクにかかる組織は、資金繰り管理部門、リスク管理部門、リスク監査部門の3部門を明確に分離することで、相互牽制の徹底を図っています。

リスク管理部門は、規程の遵守状況のモニタリング等を行い、FFGのリスク管理部門、グループ3行のリスク管理部門担当役員に対し流動性リスクおよびリスク管理の状況について月次で報告するとともに、グループリスク管理委員会およびグループ3行の取締役会に対しても定期的に報告する等、リスク管理態勢の強化に努めています。

オペレーショナル・リスク管理

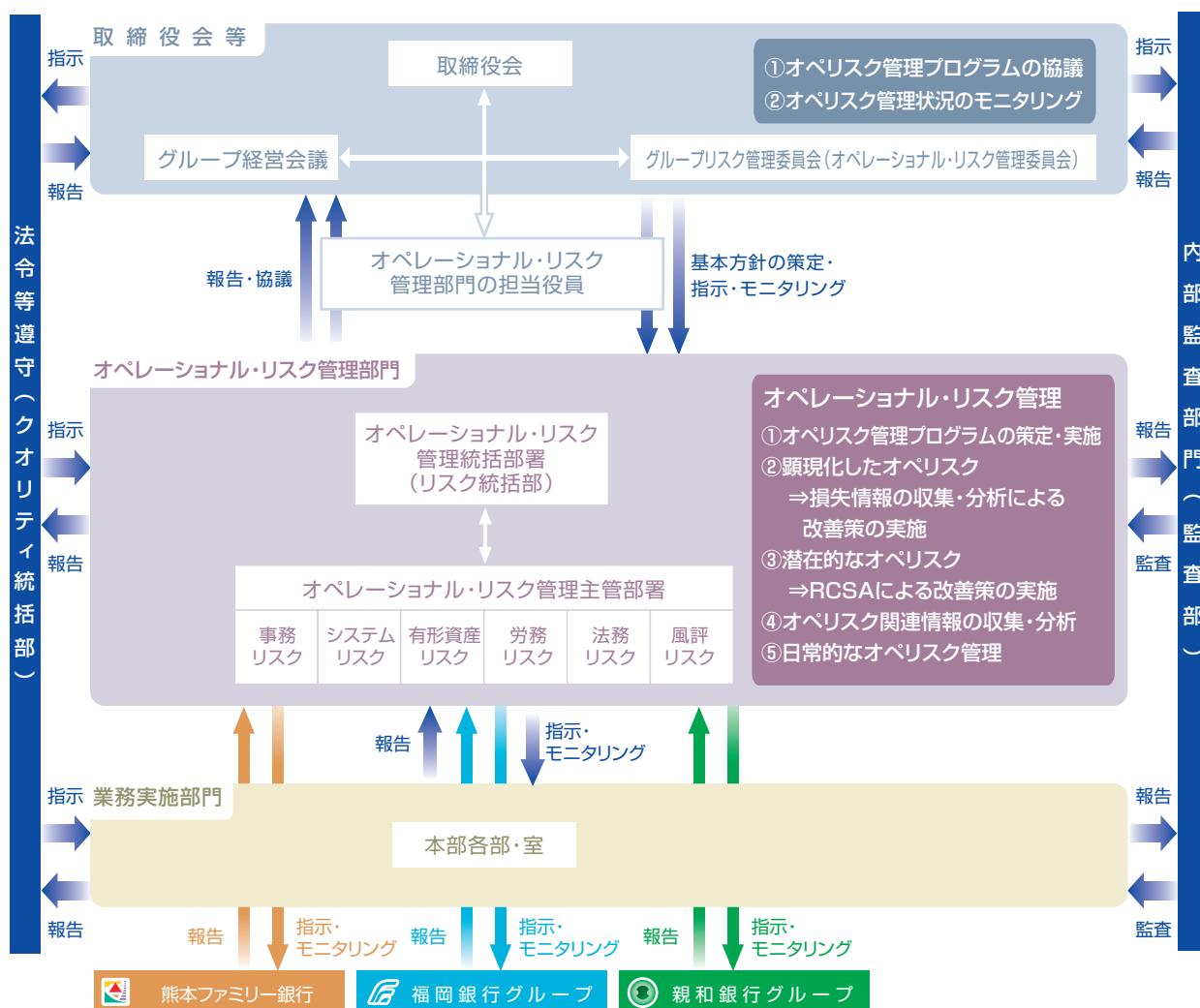
オペレーショナル・リスクとは、当社グループの業務において内部プロセスの不備や役職員のミス、システムの不具合、または災害等の外的要因により損失が発生するリスクをいい、事務リスク・システムリスク・有形資産リスク・労務リスク・法務リスク・風評リスクに分類して管理しています。

金融技術の高度化や規制緩和の進展による商品や取扱業務の多様化、システム・ネットワークの拡大に伴い、事務ミス・不正事故・災害等による大規模損失の発生可能性は高まっており、こうした環境変化に対応し、予防的なリスク管理態勢を構築するためにも、オペレーショナル・リスク管理の重要性は、ますます高まっています。

当社グループでは、取締役会において、オペレーショナル・リスクを適切に管理するための組織体制および仕組みを整備し、リスク顕現化の未然防止と発生時の影響を極小化するための基本事項を定めた「オペレーショナル・リスク管理規則」や、年度ごとに優先的に取り組むべき事項を定めた「オペレーショナル・リスク管理プログラム」を制定し、オペレーショナル・リスクを総合的に管理しています。

さらに、オペレーショナル・リスクを適切に特定・評価・把握・管理・削減するために、顕現化したリスクに関しては関連する損失情報を収集・分析し、潜在的なリスクに関してはリスク・コントロールセルフアセスメント(RCSA⇒リスクとコントロールの有効性に関する自己評価)により、適切な対応策を実施するとともに、取締役会やオペレーショナル・リスク管理委員会を通して適時・適切なモニタリング・コントロールを実施しています。

FFGのオペレーショナル・リスク管理体制



オペレーショナル・リスク管理

■事務リスク

事務リスクとは、当社グループの役職員が正確な事務を怠ったり、不正を起こしたりすることによって、経済面あるいは信用面の損失を被るリスクをいいます。

当社グループでは、全ての業務に事務リスクが内在するとの認識のもと、取締役会において、事務リスクの適切な管理とコントロールを実現していくための基本事項を定めた「事務リスク管理規則」や、年度ごとに優先的に取り組むべき事項を定めた「事務リスク管理プログラム」を制定し、事務リスクの総合的な管理を行っています。

また、事務に内在するリスクやコントロールの分析・評価を行い、潜在的な事務リスクへの対策を講じるとともに、顕現化した事務リスクについては幅広く情報の収集・分析を行い、事務ミス・事務事故の再発防止に努めています。

このほか、グループ3行では、ますます多様化・複雑化する業務に適切に対処していくため、業務のシステム化や集中化を推し進めるとともに、集合研修や臨店指導を通じて役職員の事務レベル向上に取り組むなど、事務リスク低減に向けた様々な取り組みを行っています。

■システムリスク

システムリスクとは、当社グループのコンピューターシステムの停止や誤作動、または不正利用等により損失が発生するリスクをいいます。

当社グループでは、進化し続けるIT(情報技術)の動向を的確に捉えながら、グループ全体のサービス品質の向上、厳正なリスク管理、業務の効率化、システムの安全稼働等を最優先の課題とし、取締役会において、情報資産を適切に保護し管理するための基本方針を定めた「セキュリティポリシー」、システムリスクに関し適切な管理とコントロールを実現していくための基本事項を定めた「システムリスク管理規則」や、年度ごとに優先的に取り組むべき事項を定めた「システムリスク管理プログラム」を制定し、システムリスクを総合的に管理しています。

グループ3行では、システムの安全稼働に万全を期すために、コンピューター機器をはじめコンピューターセンターと営業店・ATM等を結ぶ通信回線や預貸金情報を蓄積している元帳データ等の二重化、情報の暗号化および不正アクセス・情報漏洩を防止するシステムを導入しています。

また、地震等の大規模災害等、不測の事態に備えてビジネスコンティニュイティプラン(BCP)による定期的な訓練を実施するとともに、グループ3行とも広島センター・福岡センターの2拠点でシステムを運営する体制としており、不測の事態が発生した場合においても継続して金融サービスが提供できるバックアップ体制となっています。

■有形資産リスク

有形資産リスクとは、当社グループにおいて災害、犯罪または資産管理の瑕疵等の結果、有形資産の毀損により損失が発生するリスクをいいます。

当社グループでは、自然災害や外部からの脅威等の増加により有形資産が毀損するリスクが増加しているとの認識のもと、取締役会において、有形資産リスクに関し適切な管理とコントロールを実現していくための基本事項を定めた「有形資産リスク管理規則」や、年度ごとに優先的に取り組むべき事項を定めた「有形資産リスク管理プログラム」を制定し、有形資産リスクを総合的に管理するとともに軽減するための適切な方策を講じています。

なお、グループ3行においては、バリアフリーの充実などお客さまへのサービス拡充および耐震強化のため、引き続き店舗建替え・改修工事を計画的に進めています。

オペレーショナル・リスク管理

■労務リスク

労務リスクとは、当社グループの労務慣行（役職員の人事処遇や勤務管理上の問題等）および職場の安全衛生環境上の問題により損失が発生するリスク、並びに役職員の不法行為により使用者責任を問われるリスクをいいます。

当社グループでは、労務リスクは重要なオペレーショナル・リスクの一つであるとの認識のもと、取締役会において、労務リスクに関し適切な管理とコントロールを実現していくための基本事項を定めた「労務リスク管理規則」や、年度ごとに優先的に取り組むべき事項を定めた「労務リスク管理プログラム」を制定し、労務リスクを総合的に管理するとともに軽減するための適切な方策を講じています。

また、人権啓発に関する研修を定期的実施するとともに、外部の人権啓発行事への積極的な参加により、グループ役職員の人権に関する意識向上に取り組んでいます。

■法務リスク

法務リスクとは、当社グループが法令や契約等に違反すること、不適切な契約を締結すること、その他の法的原因により損失を被るリスクをいいます。

当社グループでは、事務リスクと同様に全ての業務に法務リスクが内在するとの認識のもと、取締役会において、法務リスクに関し適切な管理とコントロールを実現していくための基本事項を定めた「法務リスク管理規則」や、年度ごとに優先的に取り組むべき事項を定めた「法務リスク管理プログラム」を制定し、法務リスクを総合的に管理しています。

さらに、グループ3行との協議・報告を通して、法務リスク管理態勢に必要な指導・助言を行うとともに、法務リスクに関連する情報を集中的に一元管理し、法務リスク管理態勢の強化に努めています。

なお、グループ3行においては、法務リスクに関連する情報を日常的に収集・把握することを通して、法務リスク管理態勢の充実と強化に取り組んでいます。

■風評リスク

風評リスクとは、マーケット等において、噂や憶測といった曖昧な情報や、事件事故等の発生に伴う風評から当社グループの評判が悪化すること等により、直接、間接を問わず損失を被るリスクをいいます。

当社グループでは、取締役会において、風評リスクに関する基本事項を定めた「風評リスク管理規則」を制定し、風評リスクの管理に取り組んでいます。また、風評リスクが顕現化した場合には、迅速かつ適切に風評リスクを回避するための危機管理体制を構築し、事態の収拾・沈静化を図り、影響を最小限に止めるよう努めています。

さらに、グループ3行との協議・報告を通して、風評リスク管理態勢に必要な指導・助言を行うとともに、風評リスクに関するモニタリング等により、関連情報の収集を行うことで、風評リスク管理態勢の強化に取り組んでいます。

コンプライアンス(法令等遵守)は、信用が最大の財産ともいえる金融機関にとって最も重要なテーマのひとつであり、ふくおかフィナンシャルグループでは、コンプライアンスを経営の最重要課題のひとつと位置づけ、コンプライアンス態勢の充実と強化に取り組んでいます。

具体的には、「ふくおかフィナンシャルグループ」「福岡銀行」「熊本ファミリー銀行」「親和銀行」それぞれにコンプライアンス統括部署を設置し、関係各部と連携して各種法令や社会常識に則った業務処理が行われているかをチェックする態勢を整備しています。

コンプライアンスに関するグループ共通の基本的な価値観、精神、行動基準を示した「コンプライアンス憲章」を制定するとともに、倫理規程・行内ルールおよび法令等を集大成した「コンプライアンス・マニュアル」を制定し、研修指導等により周知徹底しています。

また、お客さまの正当な利益の保護や利便性の向上のために、「顧客保護等管理方針」を制定するなどし、顧客保護等管理態勢の整備を行っております。

取締役会の下部組織として、「コンプライアンス委員会」を設け、コンプライアンス態勢および顧客保護等管理態勢の評価・チェックを定期的に行うとともに、コンプライアンス等を確実に実践していくための具体的な実践計画として「コンプライアンス・プログラム」を年度毎に策定し、コンプライアンス等に関わる組織や規程の一層の整備等に取り組んでいます。

コンプライアンス憲章

ふくおかフィナンシャルグループ(以下、「当社」といいます)、および当社グループ会社は、コンプライアンスを経営の最重要課題のひとつと位置づけ、企業倫理の確立とコンプライアンス態勢の充実・強化に努めております。

当社および当社グループならびにその全役職員は、この憲章ならびにその精神を遵守し、高い倫理観をもって日々の業務活動を遂行してまいります。

■信頼の確立

社会的責任と公共的使命の重要性を常に認識し、健全かつ適切な業務運営を通じて、お客さまや社会からの長期にわたる揺ぎない信頼の確立を図ります。

■地域社会への貢献

お客さまの満足をお客さまの目線で考え、お客さまのニーズに適合した質の高い金融サービスの提供を通して、地域社会・経済の発展に貢献いたします。

■法令等の厳格な遵守

あらゆる法令やルールを厳格に遵守することはもとより、社会的規範に則り、誠実かつ公正な企業活動を遂行します。

■情報の適切な管理

お客さまに関する情報および業務上の機密情報について、適切な管理と保護を徹底いたします。

■社会とのコミュニケーション

適時適切な情報開示を積極的かつ公正に行い、経営の信頼性・透明性の確保に努めるとともに、環境への取組をはじめ、広く社会とのコミュニケーションを行います。

■人権の尊重

すべての人の基本的人権を尊重するとともに、日々の研鑽により人権感覚を醸成し、人間尊重を基本とした企業活動を行います。

■反社会的勢力に対する対応

市民社会の秩序や安全に脅威を与える反社会的勢力および団体に対しては、毅然とした態度を貫きます。

■経営陣の率先垂範

経営陣および各部門の責任者は、本憲章の精神を実現することの重要性を認識し、率先垂範のうえ、グループ内に周知徹底します。本憲章に反するような事態が発生した場合は、自ら問題解決にあたる姿勢を明らかにし、原因究明、再発防止に努めます。

顧客保護等管理方針

ふくおかフィナンシャルグループ（以下、当社という）、および当社グループ会社は、法令やルールを厳格に遵守し、社会規範に則った、誠実かつ公正な企業活動を遂行するとともに、お客さまの正当な利益の保護や利便性の向上に向けた継続的な取り組み（金融円滑化の観点や金融ADR制度の観点からの顧客保護を含む）を行なっております。

当社および当社グループ会社は、お客さまへの説明を要するすべての取引や商品について、その理解や経験・資産の状況等に応じた適正な情報提供と商品説明を行います。

当社および当社グループ会社は、お客さまからの相談、要望及び苦情等については、公正・迅速・誠実に対応し、お客さまのご理解と信頼を得られるよう努めるとともに、お客さまの正当な利益が保護されるよう努めてまいります。

当社および当社グループ会社は、お客さまの情報を、適正かつ適法な手段で取得し、法令等で定める場合を除き利用目的の範囲を超えた取扱いやお客さまの同意を得ることなく外部への提供を行いません。また、お客さまの情報を正確に保つよう努めるとともに、情報への不正なアクセスや情報の流出・紛失等の防止のため、必要かつ適切な措置を講じてまいります。

当社、および当社グループ会社が行う業務を外部業者に委託するにあたっては、お客さまの情報の管理やお客さまへの対応が適切に行われるよう、努めてまいります。

なお、お客さまからの相談、要望及び苦情等は、お取引の営業店もしくは、次のお問い合わせ窓口までお申し出下さい。

<お問い合わせ窓口>

ふくおかフィナンシャルグループ

クオリティ統括部

092-723-2500(代表) (受付時間 午前9時～午後5時 月～金曜 祝日および銀行休業日除く)

【福岡銀行】

サービス監査室

0120-338-678(受付時間 午前9時～午後5時 月～金曜 祝日および銀行休業日除く)

【熊本ファミリー銀行】

サービス監査室

0120-548-775(受付時間 午前9時～午後5時 月～金曜 祝日および銀行休業日除く)

【親和銀行】

サービス監査室

0120-333-284(受付時間 午前9時～午後5時 月～金曜 祝日および銀行休業日除く)

銀行取引に関するご相談は、以下の機関でも受付けています。

■全国銀行協会相談室

「全国銀行協会相談室」は、銀行に関するさまざまなご相談やご照会、銀行に対するご意見・苦情をお受付するための窓口として、一般社団法人全国銀行協会が運営しています。ご相談・ご照会等は無料です。

詳しくは、一般社団法人全国銀行協会のホームページ (<http://www.zenginkyo.or.jp/adr/>) をご参照ください。

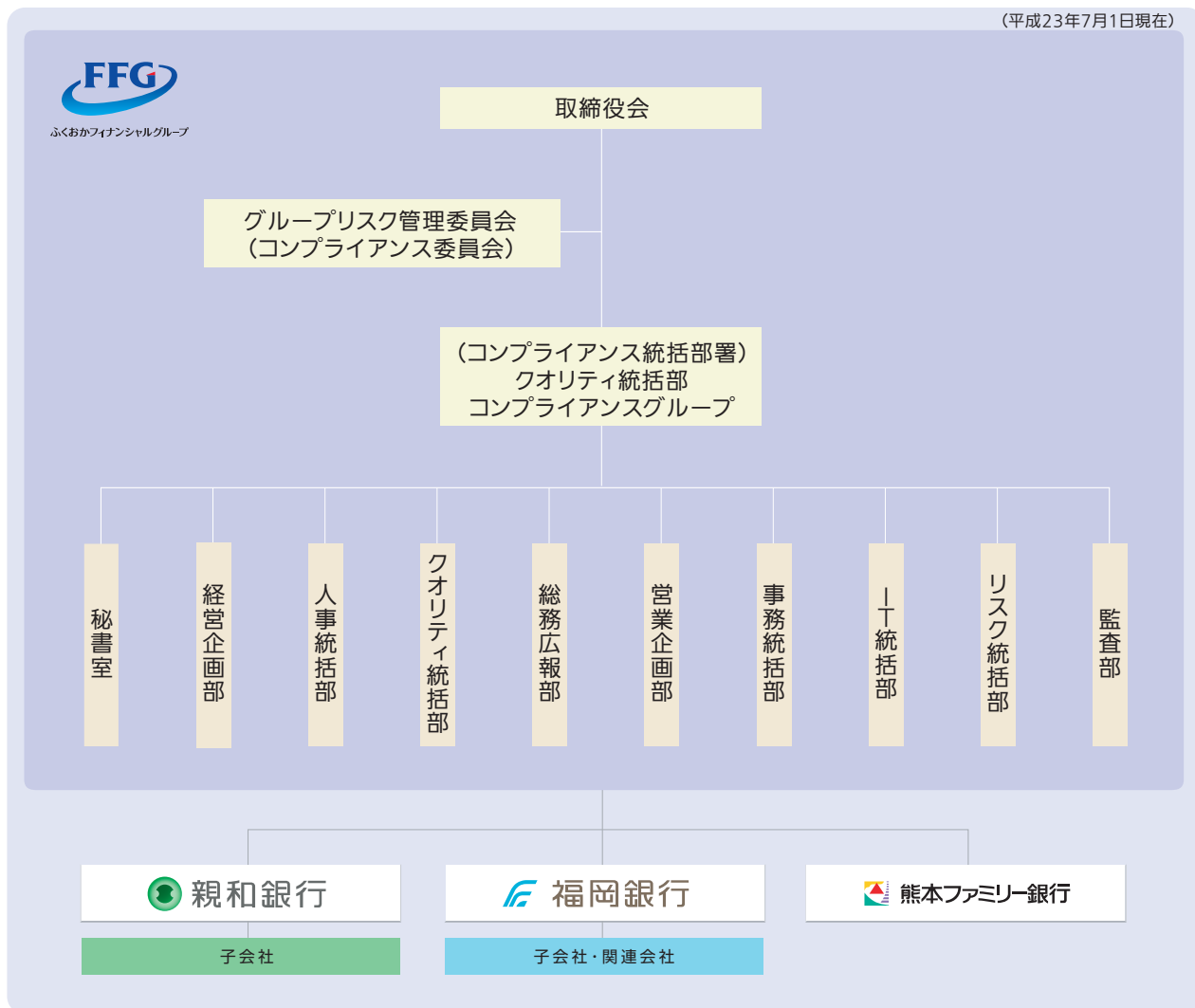
電話番号 : 0570-017109(ナビダイヤル) または 03-5252-3772

受付日 : 月～金曜(祝日および銀行の休業日を除く)

受付時間 : 午前9時～午後5時

*一般社団法人全国銀行協会は銀行法および農林中央金庫法上の指定紛争解決機関です。

(平成23年7月1日現在)



金融商品管理部署としての機能

金融・資本市場をとりまく環境の変化を踏まえ、平成19年9月30日、金融商品取引法等が施行されるなど、金融商品販売における利用者保護は時代の要請といえます。

ふくおかフィナンシャルグループでは、「ふくおかフィナンシャルグループ」「福岡銀行」「熊本ファミリー銀行」「親和銀行」それぞれに金融商品管理部署を設置し、金融商品販売におけるコンプライアンス態勢強化にグループ全体で取り組んでいます。

金融商品管理部署では、金融商品取引法への対応はもちろんのこと、金融商品全般の管理と、それぞれの取引についてのモニタリングを行っています。

ふくおかフィナンシャルグループは、お客さまの投資についてのご理解やご経験、資産の状況、さらに運用の目的等に応じた適正な情報提供と商品説明に努めてまいります。

個人情報保護への取組み

ふくおかフィナンシャルグループおよび当社グループ会社は、お客さまの個人情報の適切な保護と利用を図るため、個人情報保護に関する取組方針である「個人情報保護宣言」を制定・公表しています。

また、各種規程等を整備し、各部署内に個人情報管理者を配置するとともに、従業員に対し、個人情報の取扱いに関する研修を継続的に行い、個人情報の適切な取扱いに努めています。

個人情報保護宣言（※子銀行の個人情報保護宣言より一部抜粋）

■情報の取得・利用について

お客さまの情報を取得する場合、適切かつ適法な手段で取得し、取得した情報については、法令等で定める場合を除き利用目的の範囲を超えて取扱いいたしません。

当行では、例えば、以下のような情報源から個人情報を取得することがあります。

[取得する情報源の例]

- ・預金口座のご新規申込書など、お客さまにご記入・ご提出いただく書類等により直接提供される場合（ご本人様からの申込書等の書面の提出、ご本人様からのWeb等の画面へのデータ入力）
- ・各地手形交換所等の共同利用者や個人信用情報機関等の第三者から、個人情報が提供される場合

■利用目的の通知・公表・明示等について

利用目的・利用範囲を特定し、お客さまに対し通知または公表いたします。また、お客さまから直接書面等により情報を取得する場合は、あらかじめ利用目的を明示し、ローン等の融資業務においては、利用目的について同意を得ることといたします。

当行では、ご本人様にとって利用目的が明確になるよう具体的に定めるとともに、例えば、各種アンケート等への回答に際しては、アンケートの集計のためのみに利用するなど取得の場面に応じ、利用目的を限定するよう努めます。

■安全管理措置

お客さまの情報を正確に保つよう努めるとともに、情報への不正なアクセスや情報の流出・紛失等の防止のため、必要かつ適切な安全管理措置を講じます。

■委託先の監督

当行が利用目的の達成に必要な範囲内においてお客さまの情報の取扱いを委託する場合は、お客さまの情報の安全管理が図られるよう適切に監督いたします。当行では、例えば、以下のような場合に、お客さまの情報の取扱いを委託しています。

[委託する事務の例]

- ・取引明細通知書発送に関わる事務
- ・ダイレクトメールの発送に関わる事務
- ・情報システムの運用・保守に関わる業務

■情報の第三者提供

法令等により例外とされている場合や公共の利益のために必要な場合を除いて、あらかじめお客さまの同意を得ることなくお客さまの情報を第三者に提供いたしません。

■情報の開示・訂正等

お客さまからご自身の情報について開示等のご依頼があった場合、ご本人様の確認をさせていただいたうえで、特別な理由がない限り対応いたします。なお、ダイレクトメールをご希望されない場合は、お申し出により発送を中止いたします。

■情報の取扱いに関するご意見・苦情への対応

お客さまの情報の取扱いに関するご意見・苦情に迅速かつ適切に対応し、再発防止に取組みます。

■継続的な改善への取組み

お客さまの情報を適切に利用・管理するため、継続的に従業員の教育を実施し、取扱い状況を点検いたします。また、このような取組みやお客さまからのご意見をとおして、お客さまの情報の取扱いについて継続的に改善を図ってまいります。

※個人情報保護宣言の全文は、各銀行のホームページでご確認いただけます。

FFGは、「広域展開型地域金融グループ」として、高品質の金融サポートを通じた地域活性化および地域社会への貢献を目指しております。特に九州経済の基盤となる中小企業のお取引先に対して、積極的な金融仲介機能を発揮し、経営相談や経営改善支援といった金融円滑化に取組んでまいりました。

昨今、お客さまを取巻く環境は一段と厳しさを増しています。そこでFFGでは、「中小企業者等に対する金融の円滑化を図るための臨時措置に関する法律」の施行などを踏まえ、中小企業や住宅ローンをご利用の個人のお客さまからの各種ご相談に対して、より適切かつきめ細かにお応えするため、対応方針を定めました。金融円滑化に向けた取組みをより一層強化して、地域金融機関としての使命を果たしてまいります。

■金融円滑化に関する基本方針（一部抜粋）

基本的な対応方針

当社は、当社の業務の健全かつ適切な運営の確保に留意しつつ、中小企業者および住宅ローンをご利用のお客さまからご返済条件の変更等のお申込みなどがあつた場合には、中小企業金融円滑化法の趣旨に則り、適時適切に対応してまいります。

ご返済条件の変更等のお申込みをいただいた場合

中小企業者のお客さまに対しては、お申込みに至つた背景・事情、業況などを踏まえた条件変更等の必要性、将来にわたる事業の改善もしくは再生の可能性、その他の状況を、住宅ローンをご利用のお客さまに対しては、お申込みに至つた背景・事情、財産・収入の状況や将来にわたるご返済の見通しなどを勘案しつつ、できる限り、ご返済条件の変更等に向けた取組みを検討いたします。また、お客さまからご返済条件の変更等のお申込みに関するご相談をいただいた場合には、真摯に対応し、お申込みを妨げる行為やお客さまの意思に反してお申込みを取上げていただくような行為は行いません。

体制について

お取引に対する経営相談・経営指導および経営改善支援をはじめとした金融仲介機能を積極的に発揮するという観点から、FFGではグループ3行に「金融円滑化管理責任者」および「金融円滑化統括部署」を設置しております。

また、お客さまからのご相談に迅速かつきめ細かに対応するため、営業店長・ローンセンター長および本部部長を「金融円滑化対応責任者」に、各営業店等において副支店長または課長クラスの中から1名以上を金融円滑化対応担当者とし、実務対応の管理を行っています。

中小企業者のお客さまへ向けた主な対応

■お客さまの事業再生などに向けた他の金融機関との緊密な連携

中小企業者のお客さまから事業再生ADR手続（特定認証紛争解決手続）の実施の依頼を受けた特定認証紛争解決事業者より、当該手続の実施を依頼するか否かの確認があつた場合、あるいはお客さまに対して有する債権に関して企業再生支援機構から買取申込みなどの要請を受けた場合には、お客さまの事業についての改善または再生の可能性その他の状況を勘案しつつ、できる限り、協力するよう努めます。

また、他の金融機関や政府系金融機関、信用保証協会など、中小企業再生支援協議会が関係している場合には、当該機関と緊密な連携を図るよう努めます。

■経営改善計画の策定支援

お客さまの経営改善計画の策定に向けて真摯に議論し、必要に応じて経営改善支援などを所管する本部各々が、営業店とともにお客さまの経営改善計画策定を支援する取組みを行っています。

■経営改善計画の進捗管理

ご返済条件の変更等に際して、経営改善計画を策定した場合には、経営改善計画の進捗状況を管理するとともに、必要に応じて、お客さまに対して助言を行うよう努めます。

（全文は各銀行ホームページにて閲覧可能です）

FFGでは、お客さまの経営課題やニーズに対して、資金面のみならず各種アドバイスを行うコンサルティング業務を実践するため、地域密着型金融の推進体制を整備するとともに、更なる高度化を図っております。

お客さまとのリレーション強化を基本に、本部専門部署による営業店サポートの徹底や、外部専門家・外部機関とのネットワーク活用により、経営改善支援や事業拡大支援等、お客さまにとって最適なソリューションの提供を目指しております。



地域密着型金融へのFFGの取り組み

■開業・黎明期支援

事業カウンセラー

FFGグループの福岡銀行では、「開業・黎明期企業」へのサポートを積極化するため、平成22年12月に事業カウンセラーを設置し、専門人材が相談に応じる体制を整備しております。

■成長・成熟期支援

ビジネスマッチング・商談会、産学官連携

FFGでは取引先の販路や調達先の開拓するため、商談会やセミナーを積極的に開催しております。また、お取引先の研究開発・技術支援等を行うため、主要営業基盤である福岡県・熊本県・長崎県の行政機関や大学と連携協定を締結し、産学官連携のネットワークを構築しております。

海外ビジネスサポート

FFGでは、グループ銀行である福岡銀行の海外駐在員事務所や、関連会社の(株)FFGビジネスコンサルティングを活用することで、現地企業との商談会開催等による海外の販路開拓支援を行っているほか、貿易や海外進出に関する情報提供など、海外のネットワークを活用したお客さまサポートを行っております。

動産・債権譲渡担保融資の取組み

FFGでは、売掛金や在庫などお取引先が保有する流動性の高い事業収益資産に着目し、動産・債権譲渡担保融資(ABL)等を活用した融資にも取り組んでおります。なお、福岡県・熊本県・長崎県・佐賀県の各県信用保証協会のABL保証制度を活用し、提携評価会社の簡易評価サービスを組み合わせることで、これまで課題とされていた動産評価コストの大幅な引下げを実現したスキームを構築いたしました。(汎用型ABL)

■事業再生・経営改善支援

FFGでは、お取引先の事業再生・経営改善支援の取組みについて、お客さまとの十分な話し合いを通じて、営業店と本部専門部署や、外部専門家と密な連携を図ることで、課題解決に向けた取組みを行っております。これまで蓄積してきたノウハウの活用や、先端手法を駆使し、財務・事業の両面からのサポートを目指しております。

■事業承継支援

近年、中小企業経営者の高齢化が進むなか、事業承継問題は企業や地域社会にとって非常に重要な課題です。FFGでは、事業承継の課題解決に向けた体制を構築し、税理士専門家等と連携して、各種の事業承継支援メニューを提供しております。

■人材育成の強化

FFGでは、お客さまに対するコンサルティング機能を発揮できる「人材の育成」に取り組んでおります。OJT支援を強化するとともに、新入行員を含めた入行3年目までの若年層に対しては、「3年育成プログラム」を用意し、業務の向上のみならず、人間力の向上も図っております。

ふくおかフィナンシャルグループは、『CSR』を「ステークホルダー（利害関係者：お客さま・株主さま・従業員）とのよりよい関係を構築することにより、企業および社会の持続的成長を実現すること」と考え、法令遵守・リスク管理態勢の強化といった企業経営に関する取り組みはもとより、ステークホルダーに対する様々な取り組みを行ってまいります。

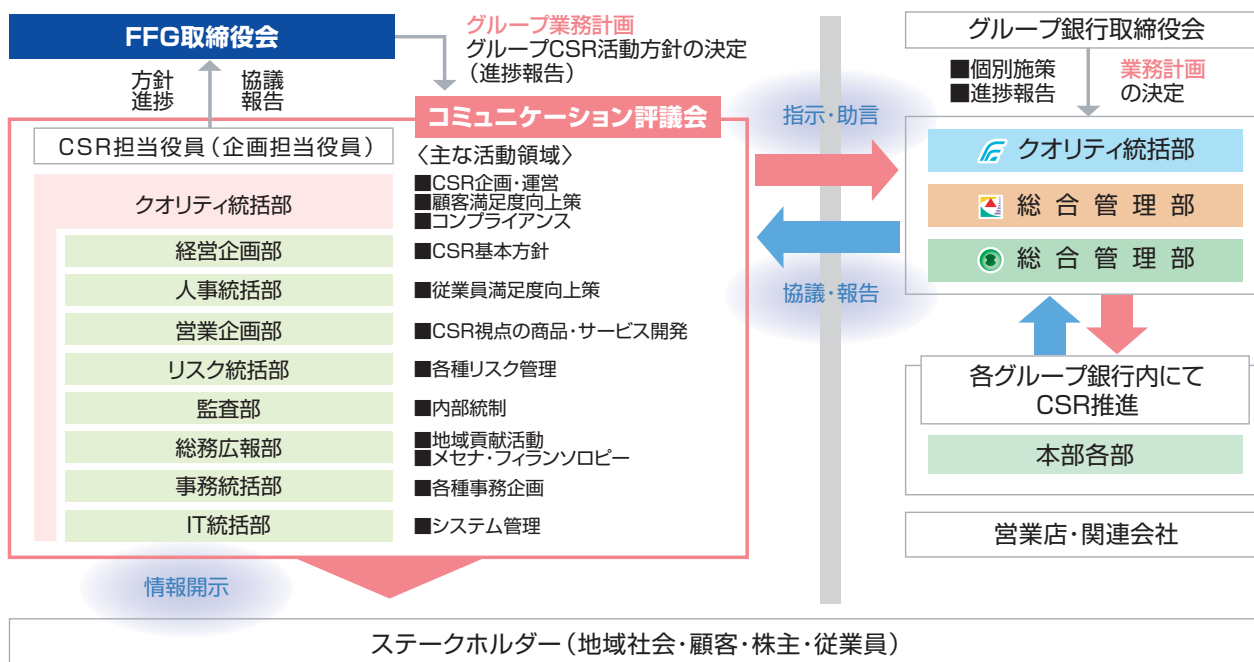
また、当社グループは、グループ経営理念の実践とも言うべき事業活動そのものが『CSR』であると考え、地域金融機関に期待される地域社会の信用を維持すると共に金融の円滑を図り、地域経済の健全な発展に貢献する『社会の公器』（公共の機関）としての社会的責任はもとより、地域金融グループとしての役割・特性を活かして持続可能な社会を実現するため、最も貢献できる分野において、様々な変革と価値創造に寄与する活動を展開していきます。

FFGにおけるCSRの定義

CSRとは、全てのステークホルダーがFFGに抱く経済的、法的・倫理的、若しくは心情的な期待に対して、バランスのとれた意思決定を行い、様々な価値を提供することで、ステークホルダーの持続可能な成長を促進し、FFGの持続的な発展を実現していくこと。



FFGのCSR経営/推進体制



FFGで取組むCSR活動は、その時々での社会的課題や要請に対し、受動的に伝えるのではなく、持続可能な活動として自発的かつ継続的に実施していくことが基本となります。

この活動の基本軸として、FFGでは、『3つの活動層(Activity Layer)』を設定します。これは、実際の活動を行う従業員一人ひとりが、より明確なビジョンと発意を持ち、具体的で厚み(層)のある取組みができるように、FFG自らが後ろ盾となってFFGの広域展開型地域金融グループとしての役割・特性を活かしながら最も貢献できる分野にフォーカスするものです。

この3つの活動領域と3つの活動層の組み合わせを最適化することにより、FFGとその従業員は、経営資源を効果的に活用して、良き企業市民・良き企業人としての責務を果たすとともに、社会の変革と新たな価値創造に資する志をもって、様々な事業活動を展開していきます。

■3つの活動層 (Activity Layer)

活動層Ⅰ 環境共生活動

地球に負の影響を及ぼす環境問題は、FFGが共生を図っていく『地域』にとっても看過できない重要課題です。FFGは、自らの環境負荷の抑制・軽減に努めるとともに、『金融』が持つ役割・機能を介して、環境保全に資する商品・サービスを積極的にステークホルダーへ提供していきます。

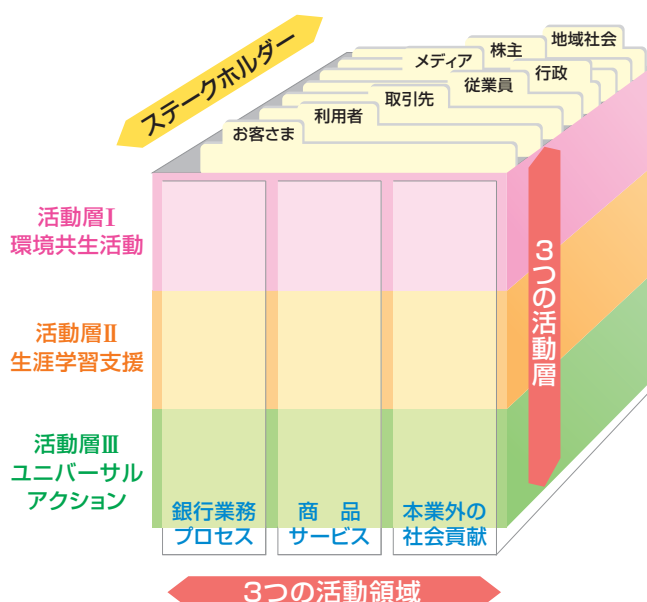
活動層Ⅱ 生涯学習支援

次世代を担う子供の豊かな感受性、人間性の形成は勿論のこと、すべての人々のライフサイクルに応じた様々なシーンで、金融知識の普及を通じた生涯学習を支援していきます。また、企業市民としての『法人』を対象とした各種啓発活動にも取組みます。

活動層Ⅲ ユニバーサルアクション

店舗チャンネルなどのハード面や、商品・サービスなどのソフト面、従業員一人ひとりの対応といったヒューマン面において、高齢者、障がい者、子供、女性などに特定しない『みんなに優しい』をキーワードにした、デザイン、機能、サービスを充実させる活動を展開します。

■3つの活動領域と3つの活動層の組み合わせ (CSR CUBE)



3つの活動領域と3つの活動層の最適な組み合わせ=バランスのとれたCSR経営を展開することで、社会の変革と新たな価値創造に挑戦していきます。

■3つの活動領域 (Activity Area)

1. 銀行業務プロセスにおけるCSR

コーポレートガバナンス、法令遵守、各種リスク管理、情報開示といった企業経営の根幹となる態勢構築・整備をはじめ、従業員の雇用や自らの環境負荷軽減活動等といった、銀行業務の全プロセスに係る取組み

2. 銀行の商品・サービスによるCSR

銀行のもつ金融機能を活用して、社会的に意義ある商品・サービスを開発・提供する取組みおよび金融ビジネス

3. 本業外の社会貢献によるCSR

本業とは直接的な関係は薄いですが、経営資源を活用して、社会的課題に関与する取組み (ボランティア、芸術文化活動等含む)

■環境共生活動

FFGの環境への取り組み

FFGは平成21年4月に環境マネジメントシステム(EMS)を構築し、グループ共通の環境方針を策定しました。

地域一帯の清掃活動や、クールビズ・ウォームビズの実施、七夕や夏至・冬至など特定の日にオフィス施設の照明を一斉に消す「ライトダウン」イベントの実施、ペットボトルのキャップ回収など、役職員全員でエコアクションに取り組んでいます。

営業車のエコカー導入 および営業店舗などへのLED照明導入

CO₂削減のため、FFGでは、営業車両のうち普通乗用車(一部除く)について、ハイブリッドカーの導入を実施しました。また、営業店舗(主にATMコーナー)などの一部無照明設備を、順次、一般蛍光灯からLED蛍光灯へ交換を進めています。

環境格付融資 FFG「エコ・ローン」

環境に配慮した経営を行う企業の取り組みを、FFG独自の「環境格付」で評点化し、得点に応じて金利優遇を行う融資商品FFG「エコ・ローン」をグループ3行で展開しています。

FFGは今後も、環境問題に対して、自らの環境負荷の抑制・軽減に努めるとともに、「金融」が持つ役割・機能を通じて、環境保全につながる商品やサービスを積極的に提供してまいります。

FFGの環境方針4つの柱

(1)EMSの継続的实施

- 地域の環境保全のために、目標を設定し、具体的な活動を通じて達成を目指します。
- 活動を評価し、必要な見直しを行うなど、環境マネジメントシステムを継続的に改善します。

(2)本業を通じた環境面への取り組み

- 本業を通じて環境活動の側面からも地域貢献に努めます。

(3)環境配慮活動の実施

- 省エネ・省資源活動への取り組みおよび環境保全に配慮した社会貢献活動の実践により、環境への負荷軽減に努めます。

(4)全役職員への周知と徹底

- 本方針を当グループ全役職員が認識し、一人ひとりが環境問題について考え、自主的に行動し、改善活動を実践していきます。



ペットボトルキャップの回収によるリサイクル



本社周辺の清掃活動の様子

■生涯学習支援

金融を通じてのライフサポート

FFGは、すべての人々のライフサイクルに応じた様々なシーンで、金融知識の普及を通じた生涯学習を支援しています。

お客さまに金融についての正しい知識を身につけて合理的な判断をしていただけるよう、FFGでは豊富なセミナーを開催しています。福岡銀行では福岡および北九州の2会場を拠点に、投資信託運用報告会をはじめ、住宅・年金・保険など、様々なテーマについて外部講師による無料(一部有料)のセミナーを開催しています。子育てや家事に忙しく、学習したりリフレッシュしたりできる機会が少ないというお母さんたちを対象としたシリーズ講座「素敵ママの学びCollege」には、定員を超える多くの方にお申込みいただきました。

文化・芸術イベントの開催およびお客さまのご招待

日頃からご愛顧いただいているお客さまへの感謝の気持ちを込めて、毎年恒例のニューイヤーコンサートをはじめ、さまざまな文化・芸術・スポーツイベントにお客さまをご招待しています。また、FFGの基盤である福岡・熊本・長崎を舞台にした与謝野鉄幹ら5人の詩人による紀行文「五足の靴」にちなんだ絵画・写真展を、グループ3行の本店および主要2店で順次開催しました。



素敵ママの学びCollege



2010博多・天神落語まつり 招福寄席



ニューイヤーコンサート



「五足の靴」絵画展・写真展

■生涯学習支援

企業・法人の皆さまへのサポート

株式会社FFGビジネスコンサルティングでは、お客さまの商圏・事業拡大や経営改善など経営ニーズに対して、多角的なサポートを行っています。各種セミナーや商談会を通じてお取引先企業のお役に立つ経営情報などをお届けしています。

また、行政とも積極的な連携を図っており、平成22年10月には北九州市などとの共催で「北九州フードチャレンジ商談会2010」を開催しました。11月には福岡銀行本店において、長崎・佐世保・雲仙3市主催の「長崎・佐世保・雲仙こだわり食材商談会」を共催、同会場にて「フード・アグリアイランド九州2010」を主催しました。なお同日は「長崎・佐世保・雲仙ゆめ市場キトラスフェア」も開催され、多くの方にご来場いただきました。



長崎・佐世保・雲仙こだわり食材商談会



キトラスフェア

■ユニバーサルアクション

【ハード】

ブランドスローガン「あなたのいちばんに。」を実現するため、お客さまとの接点である店舗を、可能な限り建替えもしくは改修を行ってリニューアルを進めています。車椅子の方にも配慮した記帳台や窓口、エレベーター、ATMなどバリアフリー機能を充実させています。

【ソフト】

「ユニバーサルアクション・プログラム」

FFGでは平成22年11月から本プログラムをスタートし、地域社会のために出来るアクションを営業拠点ごとに考えて行動する「ひとり1アクション」、「みんなにやさしい」の観点から選定した環境・福祉・コミュニケーションに資する資格・スキルを一人1つ以上取得する「ひとり1スキル」に取り組んでいます。今後は、認知症サポーターやサービス介助士、手話検定、ビジネス点字検定など、取得したスキルを活かしたお客さまへのサポートを目指します。

サービス介助士の全店配置

FFGでは、グループ3行全店に「お客様責任者」を配置しています。お客様責任者は「サービス介助士」の資格を取得しており、各営業拠点の中心となってお客様の目線で行動するワンランク上のサービスを目指しています。

【ヒューマン】

宮崎県口蹄疫被害・東日本大震災による被災地への復旧支援活動

FFGではこれらの被害からの一日も早い復旧を支援するため、FFGグループ3行および関連企業グループの役職員による募金にFFGからの寄付金を加え、義援金を送りました。

東日本大震災の被災地に向けては、社内で提供を募った衣類や毛布などを支援したほか、ボランティア活動への参加を希望する従業員の声の高まりを受け、交通手段や宿泊場所の確保や費用の負担、装備品の支給などの面を銀行としてサポートし、被災地でのボランティア活動を積極的に支援しています。

ユニバーサルアクション 3つの軸

ヒューマン	ソフト	ハード
「おもてなしの心」 従業員一人ひとりの	「あなたのいちばんに。」を 目指した取り組み・サービス	店舗設備・各種機能



車椅子のまま利用できる記帳台



ゆったりとしたエレベーター



救援物資の積み込み

企業集団の事業内容

当社グループは、当社、子会社22社（うち連結子会社21社、うち持分法適用会社1社）及び持分法適用関連会社2社で構成され、銀行業を中心に保証業務、事業再生支援・債権管理回収業務、銀行事務代行業務等の金融サービスを提供しています。

企業集団の事業系統図

平成23年4月1日現在



当社の主要グループ会社

平成23年4月1日現在

会社名	住所	主な事業の内容	設立	資本金 又は出資金 ※ (百万円)	議決権の所有割合 (%) ※ ()内は間接所有			
					ふくおか フィナンシャルグループ	福岡銀行	熊本ファミリー 銀行	親和銀行
株式会社福岡銀行	福岡市中央区天神 2丁目13番1号	・銀行業	昭和20年 3月31日	82,329	100	-	-	-
株式会社熊本ファミリー銀行	熊本市水前寺 6丁目29番20号	・銀行業	昭和4年 1月19日	33,847	100	-	-	-
株式会社親和銀行	佐世保市島瀬町 10番12号	・銀行業	昭和14年 9月1日	36,878	100	-	-	-
FFG Preferred Capital Cayman Limited	英国領西インド諸島 グランドケイマン島	・投融資業務	平成20年 2月5日	25,600	100	-	-	-
〈福岡銀行子会社〉								
福岡オフィスサービス株式会社	福岡市中央区荒戸 2丁目1番9号	・人材派遣業務	昭和63年 3月17日	100	100 (100)	100	-	-
福銀事務サービス株式会社	福岡市早良区百道浜 1丁目7番7号	・事務代行業務	昭和51年 10月9日	100	100 (100)	100	-	-
福銀不動産調査株式会社	福岡市東区箱崎 1丁目4番13号	・事務代行業務	平成12年 3月27日	30	100 (100)	100	-	-
ふくおか債権回収株式会社	福岡市中央区天神 2丁目13番1号	・事業再生支援・ 債権管理回収業務	平成15年 5月20日	500	100 (100)	100	-	-
Fukuoka Preferred Capital Cayman Limited	英国領西インド諸島 グランドケイマン島	・投融資業務	平成18年 7月28日	30,700	100 (100)	100	-	-
Fukuoka Preferred Capital 2 Cayman Limited	英国領西インド諸島 グランドケイマン島	・投融資業務	平成19年 2月26日	20,500	100 (100)	100	-	-
株式会社FFGカード	福岡市西区姪浜駅南 1丁目7番1号	・クレジットカード業務	平成元年 6月22日	50	100 (100)	100	-	-
株式会社FFGビジネスコンサルティング	福岡市中央区天神 2丁目13番1号	・コンサルティング業務	平成20年 8月1日	50	100 (100)	100	-	-
福岡コンピューターサービス株式会社	福岡市博多区博多駅前 2丁目6番6号	・計算受託業務等	昭和54年 10月1日	50	85 (85)	85 (45)	-	-
ふくぎん保証株式会社	福岡市西区姪浜駅南 1丁目7番1号	・借入債務の保証業務等	昭和53年 6月1日	30	45 (45)	45	-	-
一般社団法人 ふくおか・アセット・ホールディングス	福岡市中央区天神 2丁目13番1号	・投融資業務	平成17年 7月1日	25	-	-	-	-
有限会社マーキュリー・ アセット・コーポレーション	福岡市中央区天神 2丁目13番1号	・ファクタリング業務	平成12年 6月22日	6	-	-	-	-
有限会社ジュビター・ アセット・コーポレーション	福岡市中央区天神 2丁目13番1号	・ファクタリング業務	平成17年 7月14日	3	-	-	-	-
〈親和銀行子会社〉								
西九州保証サービス株式会社	佐世保市島瀬町10番12号	・信用保証業務	昭和59年 6月21日	100	100 (100)	-	-	100
しんわベンチャーキャピタル 株式会社	佐世保市島瀬町10番12号	・株式公開支援業務	平成8年 7月1日	37	100 (100)	-	-	100
しんわベンチャーキャピタル企業育成 ファンド長崎一号投資事業有限責任組合	佐世保市島瀬町10番12号	・投融資業務	平成13年 10月1日	200	-	-	-	-
九州親和企業育成ファンド二号 投資事業有限責任組合	佐世保市島瀬町10番12号	・投融資業務	平成15年 7月31日	500	-	-	-	-
〈持分法適用関連会社〉								
前田証券株式会社	福岡市中央区天神 2丁目14番2号	・金融商品取引業務	昭和19年 7月7日	2,198	29 (29)	29 (8)	0	-
九州技術開発1号 投資事業有限責任組合	福岡市早良区百道浜 3丁目8番33号	・投融資業務	平成19年 3月6日	1,000	-	-	-	-
成長企業応援 投資事業有限責任組合	佐世保市島瀬町10番12号	・投融資業務	平成19年 3月30日	650	-	-	-	-

※資本金又は出資金は単位未満を切り捨てて表示しております。

業 務		内 容	福岡銀行	熊本ファミリー銀行	親和銀行
預金業務	預 金	当座預金	●	●	●
		普通預金	●	●	●
		決済用普通預金	●	●	●
		総合口座	●	●	●
		貯蓄預金	●	●	●
		通知預金	●	●	●
		定期預金	●	●	●
		財形預金	●	●	●
		別段預金	●	●	●
		納税準備預金	●	●	●
		非居住者円預金	●	●	●
		外貨預金等	●	●	●
		譲渡性預金	譲渡可能な定期預金	●	●
貸出業務	貸 付	手形貸付、証書貸付および当座貸越	●	●	●
	手 形 の 割 引	銀行引受手形	●	●	●
		商業手形	●	●	●
商品有価証券売買業務		国債等公共債の売買業務	●	●	●
有価証券投資業務		預金の支払準備および資金運用のため国債、地方債、社債、株式、その他の証券に投資しています。	●	●	●
内 国 為 替 業 務		送金為替、当座振込および代金取立等	●	●	●
外 国 為 替 業 務		輸出、輸入および外国送金その他外国為替に関する各種業務	●	●	●
社債受託および登録業務		担保付社債信託法による社債の受託業務、公社債の募集受託および登録に関する業務	●	●	●
信託業務	特別障がい者扶養信託 (特定贈与信託)	相続税法の規定に基づき、特別障がい者の生活の安定を図ることを目的として、個人が特別障がい者を受益者として設定する金銭信託です。	●		
	公 益 信 託	教育助成、国際研究協力、自然環境の保全等の公益を目的として設定する金銭信託です。	●		
附帯業務	代 理 業 務	日本銀行代理店業務	●	●	●
		日本銀行歳入代理店業務	●	●	●
		国債代理店業務	●	●	●
		地方公共団体の公金取扱業務	●	●	●
		勤労者退職金共済機構等の代理店業務	●	●	●
		株式払込金の受入代理業務および株式配当金、公社債元利金の支払代理業務	●	●	●
		日本政策金融公庫の代理貸付業務	●	●	●
		信託代理店業務	●	●	●
	住宅金融支援機構代理店業務	●	●	●	
	保護預りおよび貸金庫業務			●	●
	有価証券の貸付			●	●
	有価証券の私募の取扱い			●	●
	債務の保証(支払承諾)			●	●
	金の売買			●	●
	公共債の募集・引受・管理の受託			●	●
	国債等公共債および証券投資信託の窓口販売			●	●
	金融商品仲介業務			●	●
	保険商品の窓口販売			●	●
	クレジットカード業務			●	●
	コマーシャル・ペーパー等の取扱い			●	●
	金利・通貨等のデリバティブ取引			●	●
	ビジネスマッチング業務			●	●
	M&Aに関する業務			●	●

福岡県

福岡市中央区

信託	外両	住構	★	本店	〒810-8727	福岡市中央区天神 2-13-1	092-723-2131
福岡市庁内(出) 〒810-0001 福岡市中央区天神 1-8-1 092-723-2100 (福岡市役所本庁2階)							
信託	外両	住構	★	天神町	〒810-0001	福岡市中央区天神 1-6-8 (天神ツインビル)	092-723-2001
外両	住構	★	黒門	〒810-0051	福岡市中央区大濠公園 2-30 (平成22年4月仮店舗)	(大濠公園バス停前)	092-781-7731
外両	住構	★	湊町	〒810-0075	福岡市中央区港 2-6-8	(西鉄港2丁目バス停前)	092-751-5183
住構	★	中央市場	〒810-0072	福岡市中央区長浜 3-11-3	(中央卸売市場内市場会館2階)		092-711-6461
外両	住構	★	赤坂門	〒810-0042	福岡市中央区赤坂 1-14-31	(地下鉄赤坂駅そば)	092-771-2861
★ けやき通り 〒810-0042 福岡市中央区赤坂 2-1-3 092-722-5678 (西鉄警固町バス停前)							
外両	住構	★	六本松	〒810-0044	福岡市中央区六本松 2-14-3	(地下鉄六本松駅そば)	092-781-0731
信託	外両	住構	★	渡辺通	〒810-0011	福岡市中央区高砂 1-2-4 (渡辺通1丁目交差点そば)	092-781-2231
外両	住構	★	薬院	〒810-0022	福岡市中央区薬院 3-16-21	(西鉄薬院大通りバス停前)	092-531-2031
外両	住構	★	平尾	〒810-0014	福岡市中央区那の川 2-9-22 (平成23年4月新店舗)	(西鉄平尾バス停そば)	092-531-0861

福岡市博多区

外両	住構	★	博多	〒812-0026	福岡市博多区上川端町 12-20 (ふくぎん博多ビル内)	092-291-2131	
信託	外両	住構	★	博多駅前	〒812-0011	福岡市博多区博多駅前 2-2-1 (JR博多駅前福岡センタービル)	092-441-3821
外両	住構	★	博多駅東	〒812-0013	福岡市博多区博多駅東 2-6-1	(筑紫通音羽交差点そば)	092-431-3036
外両	住構	★	住吉	〒812-0017	福岡市博多区美野島 2-15-10	(西鉄美野島2丁目バス停前)	092-431-3161
外両	住構	★	筑紫通	〒812-0016	福岡市博多区博多駅南 4-2-10	(筑紫通り山王公園前)	092-441-6101
外両	住構	★	吉塚	〒812-0041	福岡市博多区吉塚 1-15-13	(JR吉塚駅東口バス停前)	092-611-2431
外両	住構	★	比恵	〒812-0007	福岡市博多区東比恵 3-1-31	(地下鉄東比恵駅3番出口)	092-411-4738
外両	★	福岡空港	〒812-0003	福岡市博多区大字下臼井 767-1 (福岡空港第2ターミナルビル地下1階)	611-5961		
外両	★	国際線ターミナル(出)	〒812-0851	福岡市博多区青木 739 (福岡空港国際線ターミナルビル2階)	477-0377		
住構	★	月隈	〒812-0858	福岡市博多区東月隈 4-7-4 (スーパーレッドキャベツ月隈店前)	503-1311		
外両	住構	★	博多南	〒812-0893	福岡市博多区那珂 5-8-47	(中央卸売市場青果市場前)	092-431-2961
外両	住構	★	雑餉隈	〒812-0878	福岡市博多区竹丘町 2-2-21 (「フラワーボール」斜め前)	581-1531	
外両	住構	県庁内	〒812-0045	福岡市博多区東公園 7-7 (県庁行政棟1階)	641-7531		
外両	住構	★	奈良屋町	〒812-0023	福岡市博多区奈良屋町 1-11	(西鉄蔵本町バス停前)	092-281-2233

福岡市早良区

信託	外両	住構	★	西新町	〒814-0002	福岡市早良区西新 4-9-28 (西新脇山口交差点前)	092-821-2231
外両	★	藤崎	〒814-0014	福岡市早良区弥生 1-1-21	(西鉄早良口バス停前)	092-821-1231	
外両	住構	★	荒江	〒814-0021	福岡市早良区荒江 2-9-5	(西鉄荒江四ツ角バス停前)	092-821-4231
外両	住構	★	有田	〒814-0033	福岡市早良区有田 4-37-24	(西鉄有田バス停前)	092-862-2125
★ 田町 〒814-0175 福岡市早良区田村 1-1-2 092-863-6331 (歯科大西入口交差点前)							
外両	住構	★	野芥	〒814-0171	福岡市早良区野芥 2-7-1	(西鉄野芥バス停前)	092-862-3611
外両	住構	★	原	〒814-0022	福岡市早良区原 3-15-17	(西鉄原バス停横)	092-831-2000

福岡市城南区

外両	住構	★	長尾	〒814-0123	福岡市城南区長尾 1-19-14	(長尾一丁目交差点そば)	092-861-0333
外両	住構	★	樋井川	〒814-0153	福岡市城南区樋井川 6-8-21	(西鉄横内バス停前)	092-864-6111
外両	住構	★	七隈	〒814-0133	福岡市城南区七隈 4-2-27	(西鉄七隈本町バス停前)	092-871-0001

福岡市西区

外両	住構	★	姪浜	〒819-0006	福岡市西区姪浜駅南 1-7-1	(JR姪浜駅南口)	092-881-0731
外両	住構	★	野方	〒819-0042	福岡市西区香岐団地 76-2 (香岐団地内)	092-811-3731	
外両	住構	★	周船寺	〒819-0373	福岡市西区周船寺 2-14-35	(昭和バス周船寺バス停前)	092-807-0111
外両	住構	★	今宿	〒819-0168	福岡市西区今宿駅前 1-2-16	(JR今宿駅前)	092-807-8441

福岡市南区

外両	住構	★	大橋	〒815-0033	福岡市南区大橋 1-10-18	(西鉄大橋駅西口)	092-551-2131
外両	住構	★	高宮	〒815-0083	福岡市南区高宮 5-2-5	(西鉄高宮駅前)	092-531-4938
外両	住構	★	長住	〒811-1362	福岡市南区長住 2-21-13	(西鉄ストア長住店隣)	092-541-0638
外両	住構	★	屋形原	〒811-1364	福岡市南区中尾 2-2-23	(西鉄中尾2丁目バス停前)	092-511-3111
外両	住構	★	井尻	〒811-1302	福岡市南区井尻 5-4-10	(西鉄井尻バス停前)	092-591-3831

※自動サービスコーナーの稼働状況は次のとおりです。
★：土曜日、日曜日と祝日もご利用いただけます。

(出)：出張所
(駐)：駐在員事務所

外両：外貨両替取扱店
住構：住宅金融支援機構業務取扱店
信託：信託業務取扱店
証券：証券仲介業務取扱店

福岡市東区

信託	外両	住構	★箱崎	〒812-0053 福岡市東区箱崎 1-4-13 (西鉄箱崎一丁目バス停前)	092-641-0331
外両	住構	★福岡流通センター	〒813-0034 福岡市東区多の津 4-9-7 (多の津一丁目交差点そば)	092-622-2430	
外両	住構	★松崎	〒813-0036 福岡市東区若宮 5-1-28 (西鉄若宮田バス停前)	092-671-7631	
信託	外両	住構	★香椎	〒813-0013 福岡市東区香椎駅前 2-12-13 (香椎セピア通り)	092-681-1231
住構	★美和台	〒811-0201 福岡市東区三苫 3-2-47 (マルシヨク三苫店前)	092-607-3131		
外両	住構	★新宮	〒811-0213 福岡市東区和白丘 1-21-8 (JR福工大前駅北口・和白通り沿い)	092-608-0101	

福岡市近郊

外両	住構	★春日原	〒816-0802 春日市春日原北町 3-16-6 (西鉄春日原駅前)	092-581-8532	
外両	住構	★昇町	〒816-0851 春日市昇町 3-2 (春日小学校から井尻方向へ)	092-573-8761	
外両	住構	★下大利	〒816-0952 大野城市下大利 1-9-22 (西鉄下大利駅前)	092-582-7373	
外両	住構	★南ヶ丘	〒816-0964 大野城市南ヶ丘 3-1-22 (西鉄南ヶ丘四ツ角バス停前)	092-596-5951	
信託	外両	住構	★二日市	〒818-0072 筑紫野市二日市中央 2-5-1 (中央通商店街そば)	092-924-2131
外両	★筑紫	〒818-0024 筑紫野市原田 7-4-6 (JR原田駅)	092-926-2131		
★朝倉街道(出)	〒818-0083 筑紫野市針摺中央 2-4-1 (西鉄朝倉街道駅前)	092-924-7711			
外両	住構	★太宰府	〒818-0117 太宰府市宰府 1-7-15 (西鉄太宰府駅前)	092-924-5061	
外両	住構	★宗像	〒811-3436 宗像市東郷 5-4-5 (宗像市役所前)	0940-36-2017	
外両	住構	★赤間	〒811-4183 宗像市土穴 2-1-17 (土穴交差点前)	0940-33-7211	
外両	住構	★福岡	〒811-3217 福岡市中央 3-8-6 (JR福岡駅前)	0940-42-1246	
外両	住構	★志免	〒811-2202 糟屋郡志免町志免 2-2-1 (NTT志免電報電話局前)	092-935-1221	
外両	住構	★宇美	〒811-2101 糟屋郡宇美町宇美 3-1-1 (宇美町役場入口交差点前)	092-932-1000	
外両	住構	★粕屋	〒811-2314 糟屋郡粕屋町若宮 1-8-8 (スーパーサニー原町店そば)	939-1151	
外両	住構	★篠栗	〒811-2405 糟屋郡篠栗町大字篠栗 4784-13 (JR篠栗駅そば)	092-948-1100	
外両	住構	★古賀	〒811-3101 古賀市天神 1-3-35 (JR古賀駅北口)	092-943-3361	
★千鳥	〒811-3114 古賀市舞の里 3-1-2 (千鳥パークタウン内)	092-944-0202			
外両	住構	★那珂川	〒811-1203 筑紫郡那珂川町片縄北 1-2-10 (西鉄井河バス停前)	092-953-1931	
外両	住構	★前原	〒819-1116 糸島市前原中央 3-19-36 (昭和バスセンター前)	092-322-2331	

北九州市 小倉北区 小倉南区

信託	外両	住構	★北九州	〒802-0081 北九州市小倉北区榎屋町 13-1 (平成23年6月仮店舗)	093-533-8013
北九州市市内	〒803-0813 北九州市小倉北区城内 1-1 (市庁舎1階)	093-582-4195			
外両	住構	★小倉	〒802-0007 北九州市小倉北区船場町 2-1 (小倉并高屋東隣)	093-521-3131	
外両	住構	★南小倉	〒803-0841 北九州市小倉北区清水 3-9-4 (清水交差点)	093-561-3731	
外両	住構	★三萩野	〒802-0084 北九州市小倉北区香春口 1-15-1 (三萩野交差点)	093-921-8284	
外両	住構	★城野	〒802-0062 北九州市小倉北区片野新町 2-13-26 (城野四ツ角)	093-921-3486	
住構	★北九州卸市場	〒803-0801 北九州市小倉北区西港町 94-9 (北九州市中央卸売市場管理棟内)	093-583-2050		
外両	住構	★徳力	〒802-0974 北九州市小倉南区徳力 1-14-1 (徳力公園南入口)	093-961-3081	
外両	住構	★守恒	〒802-0972 北九州市小倉南区守恒 1-11-5 (徳力アピオバス駐車場横)	093-962-0881	
外両	住構	★曾根	〒800-0226 北九州市小倉南区田原新町 2-10-20 (JR下管根駅南口・モール通り)	093-473-3330	
★吉田	〒800-0201 北九州市小倉南区上吉田 1-6-1 (吉田団地入口)	093-473-4481			

北九州市 八幡東区 八幡西区

外両	住構	★八幡	〒805-0019 北九州市八幡東区中央 2-7-21 (八幡郵便局前交差点そば)	093-662-7111	
外両	住構	★七条	〒805-0015 北九州市八幡東区荒生田 2-2-23 (西鉄七条バス停前)	093-651-2733	
外両	住構	★折尾	〒807-0825 北九州市八幡西区折尾 1-13-6 (199号線JR折尾駅入口交差点そば)	093-601-0531	
信託	外両	住構	★黒崎	〒806-0021 北九州市八幡西区黒崎 3-2-2 (菅原第二ビル)	093-631-6611
外両	住構	★相生	〒806-0058 北九州市八幡西区鉄竜 1-4-16 (コスパあいおい内)	093-621-0436	
住構	★三ヶ森	〒807-0843 北九州市八幡西区三ヶ森 4-11-14 (中尾市民センター交差点そば)	093-611-2300		
外両	住構	★小嶺	〒807-1112 北九州市八幡西区千代 1-1-10 (西鉄小嶺インター口バス停前)	093-613-1300	

北九州市 門司区 戸畑区 若松区

外両	住構	★門司	〒801-0863 北九州市門司区栄町 2-9 (港町交差点そば)	093-321-3981
外両	住構	★門司駅前	〒800-0031 北九州市門司区高田 1-1-20 (JR門司駅前)	093-381-0937
外両	住構	★戸畑	〒804-0067 北九州市戸畑区汐井町 1-8 (JR戸畑駅南口)	093-871-3121
外両	住構	★若松	〒808-0025 北九州市若松区中川町 4-1 (中川町交差点前)	093-761-5031
外両	住構	★二島	〒808-0105 北九州市若松区鶴生田 2-3-9 (鳥郷合同庁舎横)	093-701-3533
住構	★高須	〒808-0144 北九州市若松区高須東 4-1-43 (サンリブ高須そば)	093-741-0030	

北九州市近郊

外函 住構 ★ 中	間	〒809-0013 中間市上蓮花寺 1-2-1 (筑豊電鉄通谷駅前)	093-245-0281
外函 住構 ★ 岡	垣	〒811-4218 遠賀郡岡垣町中央台 3-1-11 (赤井手交差点)	093-283-2121
外函 住構 ★ 芦	屋	〒807-0131 遠賀郡芦屋町緑ヶ丘 1-30 (緑ヶ丘交差点前)	093-222-1355

京築地区

信託 外函 住構 ★ 行	橋	〒824-0005 行橋市中央 3-1-22 (JR行橋駅前通り)	0930-22-0290
外函 住構 ★ 刈	田	〒800-0351 京都郡刈田町京町 1-12-13 (JR刈田駅そば)	093-434-0831
★ 椎	田	〒829-0301 築上郡築上町大字椎田 966-5 (西鉄椎田バス停横)	0930-56-0001
外函 住構 ★ 豊	前	〒828-0027 豊前市大字赤熊 1361-1 (市役所通り沿い/八屋中学校前)	0979-83-3330

筑豊地区

外函 住構 ★ 直	方	〒822-0024 直方市須崎町 17-12 (JR直方駅前)	0949-22-1300
★ 小	竹	〒820-1103 鏡手郡小竹町大字勝野 3765-36 (小竹上町バス停徒歩5分)	09496-2-0611
外函 住構 ★ 宮	田	〒823-0011 宮若市宮田 59-15 (宮田町役場横)	0949-32-0520
外函 住構 ★ 後 藤	寺	〒826-0026 田川市春日町 1-30 (西鉄後藤寺バスターミナル横)	0947-42-0800
外函 住構 ★ 伊	田	〒825-0015 田川市伊田町 15-15 (平成22年9月新店舗) (平成筑豊鉄道田川伊田駅そば)	0947-42-0660
★ 川	崎	〒827-0003 田川郡川崎町大字川崎 879-1 (JR川崎駅前通り)	0947-73-2626
住構 ★ 金	田	〒822-1201 田川郡福智町金田 1138-1 (金田本町通り)	0947-22-0035
住構 ★ 添	田	〒824-0602 田川郡添田町大字添田 1179-1 (添田町役場隣)	0947-82-1200
信託 外函 住構 ★ 飯	塚	〒820-0068 飯塚市片島 1-2-25 (飯塚片島四ツ角)	0948-22-6330
外函 住構 ★ 飯 塚 本 町		〒820-0042 飯塚市本町 8-24 (飯塚井筒屋横)	0948-22-2900
住構 ★ 稲	築	〒820-0206 嘉麻市鴨生 242-23 (西野病院から東方面へ)	0948-42-1331
外函 住構 ★ 天	道	〒820-0075 飯塚市天道 413-2 (JR天道駅南 300m)	0948-22-1030
★ 大	隈	〒820-0302 嘉麻市大隈町 1039-2 (嘉穂町役場横)	0948-57-0001
外函 ★ 山	田	〒821-0012 嘉麻市上山田 1403-16 (嘉麻市立山田図書館向かい)	0948-52-0831

久留米市とその近郊

信託 外函 住構 ★ 久 留 米	〒830-0017 久留米市日吉町 16-18 (六ツ門交差点そば、久留米センタービル)	0942-32-4431
久留米市内(出)	〒830-0022 久留米市城南町 15-3 (久留米市庁舎地下1階)	0942-35-8710
外函 住構 ★ 東 久 留 米	〒830-0032 久留米市東町 37-11 (西鉄久留米駅前)	0942-32-5225
外函 ★ 花 畑	〒830-0038 久留米市西町 935-13 (西鉄花畑駅南東 300m)	0942-34-4318
住構 ★ 大 善 寺	〒830-0073 久留米市大善寺町宮本 2152 (西鉄大善寺駅前通り)	0942-27-2161
外函 ★ 国 分	〒839-0863 久留米市国分町 1172-7 (スーパー大栄東隣)	0942-22-5152
住構 ★ 善 導 寺	〒839-0824 久留米市善導寺町飯田 631-1 (善導寺交差点北)	0942-47-1003
外函 住構 ★ 田 主 丸	〒839-1233 久留米市田主丸町田主丸 533-8 (筑後街道東町交差点そば)	0943-72-2141
住構 ★ 北 野	〒830-1122 久留米市北野町今山 572-1 (西鉄北野駅前交差点角)	0942-78-3111
外函 住構 ★ 小 郡	〒838-0144 小郡市祇園 1-14-1 (西鉄小郡駅前)	0942-72-3121

朝倉・浮羽地区

信託 外函 住構 ★ 甘 木	〒838-0068 朝倉市甘木 1842-1 (西鉄甘木バスセンター前)	0946-22-2700
★ 朝 倉	〒838-1302 朝倉市宮野 2044-1 (朝倉地域行政センター前)	0946-52-2772
★ 夜 須	〒838-0215 朝倉郡筑前町篠隈 350-2 (西鉄篠隈バス停前)	0946-42-2002
住構 ★ 杷 木	〒838-1511 朝倉市杷木池田 691-1 (杷木郵便局前)	0946-62-1116
外函 住構 ★ 吉 井	〒839-1321 うきは市吉井町 1149-1 (西鉄中町バス停横)	0943-75-2131

八女地区

外函 住構 ★ 八 女	〒834-0063 八女市本村 425-38 (清水町四ツ角)	0943-23-3111
外函 住構 ★ 筑 後	〒833-0031 筑後市山ノ井 258-2 (駅前商店街通り)	0942-52-3151
外函 住構 ★ 広 川	〒834-0115 八女郡広川町新代 1878 (西鉄川瀬バス停横)	0943-32-1171
住構 ★ 黒 木	〒834-1217 八女市黒木町黒木 130-1 (中町交差点)	0943-42-1144
矢部 (出)	〒834-1401 八女市矢部村北矢部 10528 (矢部村役場内)	0943-47-2890
★ 上 陽 (出)	〒834-1102 八女市上陽町北川内 347-3 (上陽支所斜め向かい)	0943-54-3111
星野 (出)	〒834-0201 八女市星野村 13089-3 (星野村役場正面玄関前)	0943-52-2277

※自動サービスコーナーの稼働状況は次のとおりです。
★：土曜日、日曜日と祝日もご利用いただけます。

(出)：出張所
(駐)：駐在員事務所

外函：外貨両替取扱店
住構：住宅金融支援機構業務取扱店
信託：信託業務取扱店
証券：証券仲介業務取扱店
(取扱通貨は店舗によって異なります。)

柳川地区

外函 住構 ★ 柳	川	〒832-0045	柳川市本町 14-14 (柳川市役所前)	0944-73-1132
外函 住構 ★ 大	川	〒831-0004	大川市櫻津 259-3 (中原交差点から東町方面へ)	0944-86-2111
外函 ★ 大	木	〒830-0416	三瀬郡大木町大字八町牟田 255-4 (西鉄八丁牟田駅東)	0944-32-0005
★ 中	島	〒839-0254	柳川市大和町中島 886 (浦島橋前)	0944-76-4144
外函 住構 ★ 瀬	高	〒835-0024	みやま市瀬高町下庄 1575-1 (恵比須町四ツ角)	0944-62-5171

大牟田地区

信託 外函 住構 ★ 大	牟 田	〒836-0843	大牟田市不知火町 1-4-1 (JR 大牟田駅前)	0944-52-3211
外函 住構 ★ 五	月 橋	〒836-0807	大牟田市旭町 1-1-1 (大牟田川五月橋横)	0944-52-4211
★ 三	池	〒837-0924	大牟田市大字歴木 374-2 (西鉄三池新町バス停横)	0944-54-3696
住構 ★ 渡	瀬	〒839-0215	みやま市高田町濃施 389-1 (JR 渡瀬駅前ココラ病院向かい)	0944-22-5831

福岡県外

外函 住構	佐 賀	〒840-0825	佐賀市中央本町 2-28 (佐賀玉屋前)	0952-24-8271
外函 住構 ★	唐 津	〒847-0012	唐津市大名小路 310-36 (唐津商工会館前)	0955-72-5171
外函 住構 ★	鳥 栖	〒841-0033	鳥栖市本通町 1-802-11 (本通町 1 丁目バス停前)	0942-82-2154
外函 ★	基 山	〒841-0204	佐賀県三養基郡基山町宮浦 186-59 (モール商店街横)	0942-92-2711
外函 住構 ★	中 津	〒871-0038	中津市枝町 1700-9 (中津橋沢通り)	0979-22-1450
外函 住構 ★	大 分	〒870-0034	大分市都町 3-1-1 (昭和通りカトリック教会前)	097-533-1151
外函 住構 ★	日 田	〒877-0015	日田市中央 1-3-22 (中央 1 丁目交差点前)	0973-24-4111
外函 住構 ★	長 崎	〒850-0033	長崎市万才町 5-17 (長崎県庁前)	095-822-8101
外函 住構 ★	佐 世 保	〒857-0863	佐世保市三浦町 1-26 (市宮戸尾町バス停前) (平成22年10月新店舗)	0956-23-4111
外函 住構 ★	熊 本	〒860-0806	熊本市花畑町 12-3 (熊本城前電停東側)	096-352-4131
外函 住構 ★	鹿 児 島	〒890-0053	鹿児島市中央町 15-23 (JR 鹿児島中央駅前)	099-253-1991
外函 住構 ★	宮 崎	〒880-0805	宮崎市橋通東 4-1-5 (橋通りデパート前バス停前)	0985-22-4101
外函 住構 ★	下 関	〒750-0025	下関市竹崎町 1-17-6 (竹崎公園そば)	083-222-8146
外函 住構 ★	宇 部	〒755-0029	宇部市新天町 2-1-1 (市宮常盤町バス停前) (平成22年12月開設)	0836-31-5911
外函 住構	広 島	〒730-0051	広島市中区大手町 2-7-10 (広島三井ビル 1 階)	082-248-3741
住構	大 阪	〒541-0051	大阪市中央区備後町 3-6-2 (北御堂前)	06-6261-6951
外函 住構	名 古 屋	〒460-0003	名古屋市中区錦 1-5-13 (オリックス名古屋ビル 2 階) (平成22年6月新店舗)	052-231-6231
外函 住構	東 京	〒104-0028	東京都中央区八重洲 2-8-7 (鍛冶橋通り沿い、鍛冶橋交差点そば)	03-3242-6821

海外

香 港 (駐) (HongKongRepresentativeOffice)	Room 404, 4/F, Far East Finance Centre, 16 Harcourt Road, Hong Kong	852-2524-2169
上 海 (駐) (ShanghaiRepresentativeOffice)	中華人民共和国上海市延安西路2201号 上海国際貿易中心2010号室	86-21-6219-4570
大 連 (駐) (DalianRepresentativeOffice)	中華人民共和国大連市人民路60号 大連富麗華大酒店622号室	86-411-8282-3643

店 舗 (平成23年6月30日現在)	
福 岡 県	148 (本店1 支店140 出張所 7)
熊 本 県	1 (支店1)
長 崎 県	2 (支店2)
九州域内の 福岡・熊本・長崎県外	9 (支店9)
九州域外	6 (支店6)
合 計	166 (本店1 支店158 出張所 7)
(支店には振込専用支店1、インターネット専用支店1を含む)	
海外駐在員事務所 3	
現金自動設備設置台数	
ATM (現金自動預入支払機)	1,258台
うち店舗外	430台
CD (現金自動支払機)	0台
うち店舗外	0台
為替振込機	0台
うち店舗外	0台
合計	1,258台
うち店舗外	430台
(平成23年6月30日現在)	

●店舗・ATMについての詳細は、ホームページをご覧ください。

福岡銀行 <http://www.fukuokabank.co.jp/>

※自動サービスコーナーの稼働状況は次のとおりです。
★：土曜日、日曜日と祝日もご利用いただけます。

(出)：出張所
(駐)：駐在員事務所

外函：外貨両替取扱店
住構：住宅金融支援機構業務取扱店
(取扱通貨は店舗によって異なります)
信託：信託業務取扱店
証券：証券仲介業務取扱店

福岡地区

福岡市中央区	福岡市博多区	福岡市早良区	福岡市南区
★ ふくおかフィナンシャルグループ本社ビル (FFG本社ビル1階昭和通り側)	★ JR博多駅 (JR博多駅マイング入口そば)	★ 西新エルモール内 (ブラリバ1階北側)	★ 西鉄大橋駅 (西鉄大橋駅東口駅ビル隣)
★ 西鉄福岡駅 (西鉄福岡駅北口)	★ 祇園 (大博多ビル1階)	● 西南学院大学 (西南学院大学3号館校舎1階)	★ エブリワン寺塚店 (エブリワン寺塚店駐車場)
★ 岩田屋本館 (岩田屋本館地下2階)	★ 地下鉄博多駅 (地下鉄博多駅博多口切符売場横)	★ よかトピア通り (西鉄百道浜4丁目バス停そば)	★ サニー向新町店 (サニー向新町店駐車場内)
★ 天神地下街 (天神地下街東-4・福岡ビル口中地階)	★ 地下鉄博多駅筑紫口 (地下鉄博多駅筑紫口切符売場横)	● 福岡記念病院 (福岡記念病院1階)	● 九州中央病院 (九州中央病院正門横)
★ 天神地下街南 (天神地下街12番街南広場前)	★ 福さ屋ビル (JR博多駅筑紫口・福さ屋ビル1階)	シーサイドももち (福岡銀行シーサイドセンター1階)	● 福岡女学院 (福岡女学院管理棟1階)
★ 天神地下街プラザ (天神地下街1番街北広場前)	★ キャナルシティ博多 (福岡シティ劇場地下1階エレベーターホール横)	★ TNC放送会館 (TNC放送会館1階)	★ レッドキャベツ老司 (蔵流市場レッドキャベツ老司店駐車場)
★ 西鉄グランドホテル (西鉄グランドホテル天神西通り側)	★ 博多リバレイン (博多リバレイン地下2階・地下鉄広場近く)	★ ボンラバス百道 (ボンラバス百道店1階)	★ ピア高宮 (ピア高宮2階(ボンラバス上))
★ 新天町プラザ (新天町プラザ2階新天町郵便局前)	博多区役所 (博多区役所1階)	● 福岡山王病院 (福岡山王病院1階)	★ ミスターマックス長住店 (ミスターマックス長住店正面入口横)
★ ソラリアプラザB1 (ソラリアプラザ地下1階)	日本タングステン (日本タングステン正門前)	● 福岡歯科大学 (福岡歯科大学本館1階ロビー)	★ ボンラバス花畑 (ボンラバス花畑店入口)
★ ダイエー福岡 (ダイエー福岡店1階)	博多港センタービル (博多港センタービル1階)	★ サニー重留店 (サニー重留店入口横)	★ 柏原 (デュオ柏原そば)
福岡市役所 (福岡市役所行政棟2階)	● ヒノデビルディング (ヒノデビルディング1階)	★ イオン原店 (イオン原店1階)	★ ダイキョープラザ (ダイキョープラザ駐車場内)
中央区役所 (中央区役所1階)	★ 呉服町 (新出光バジェットレンタリース横)	福岡市西区	
★ アクロス福岡 (アクロス福岡地下2階)	警察本部 (福岡県警察本部1階)	★ 姪浜駅 (地下鉄姪浜駅南口)	★ エル鶴田 (エル鶴田1階)
● KBCビル (KBCビルエレベーターホールそば)	★ 国保会館前 (国保会館前)	★ ショッパーズモールマリナタウン (ショッパーズモールマリナタウン店内2階)	福岡市東区
● 済生会病院 (済生会病院東棟1階総合受付横)	★ 楽天KC (楽天KC本館正面出入口横)	★ マリノアシティ福岡 (マリナサイド2階)	★ ゆめタウン博多 (ゆめタウン博多1階)
浜の町病院 (浜の町病院1階受付横)	福岡合同庁舎 (福岡合同庁舎1階)	★ 小戸 (小戸ゴルフセンター敷地内)	● 九州大学内 (九州大学記念講堂1階)
★ 赤坂JTビル (赤坂JTビル入口横)	★ パビヨンプラザ (パビヨンプラザ内)	★ 福重 (福重四ツ角西100m)	★ 香椎駅前通り (香椎駅前通り西鉄香椎駅前バス停前)
★ ヤフードーム (ホークスタウン正面)	★ マルショク諸岡店 (マルショク諸岡店正面入口横)	★ サニー下山門店 (サニー下山門店入口そば)	★ セビア通り (セビア通り新浜ビル1階)
★ 鳥飼 (城南線鳥飼交差点角)	金隈病院 (金隈病院1階)	★ ダイエー福重 (ダイエー福重店正面入口右)	★ みゆき通り (みゆき通りみゆきビル1階)
★ ダイエー笹丘店 (ダイエー笹丘店1階)	★ 千代町 (西鉄千代町バス停前)	★ イオン福岡伊都 (イオン福岡伊都1階)	★ イオン香椎浜店 (イオン香椎浜店内)
★ サニー小笹店 (サニー小笹店駐車場内)	★ サニー月隈店 (サニー月隈店駐車場内)	★ ハローパーク周船寺 (ハローパーク周船寺内ハローデイ前)	★ JR千早駅 (JR千早駅構内)
電気ビル (電気ビル本館地下1階)	★ 西日本新聞製作センター (西日本新聞製作センター入口)	★ サニー姪浜店 (サニー姪浜店入口横)	★ サニー舞松原店 (サニー舞松原店内)
★ サニー那の川店 (サニー那の川店1階)	★ フレスタ南福岡 (フレスタ南福岡1階)	★ 木の葉モール橋本 (木の葉モール橋本1階ATMコーナー内)	★ サニータウン香椎 (西鉄香椎台一丁目バス停そば)
★ 平尾山荘通り (平尾山荘通り沿い)	パビヨン24 (パビヨン24ビル地下1階)	★ 九大伊都キャンパス (生活支援施設IIビックどら入口)	★ 香椎花園前 (香椎花園前交差点そば)
	★ エキサイド博多 (JR筑紫口ビル エキサイド博多1階)	福岡市城南区	
	★ フォレオ博多 (フォレオ博多1階)	● 福大バスターミナル (福大バスターミナル北側)	● 九州産業大学 (九州産業大学中央館前)
		★ 福岡大学病院 (福岡大学病院新館1階)	
		★ サニー茶山店 (サニー茶山店入口横)	

● : 土曜日でもご利用いただけます。(日曜日と祝日は稼働いたしません。)
★ : 土曜日、日曜日と祝日もご利用いただけます。

- 九産大新1号館
(九州産業大学新1号館1階)
- ★ アイランドシティ
(アイランドタワー スカイクラブギャラリー横)
- ★ 奈多
(奈多バス停前)
- ★ 三苫駅前
(西鉄三苫駅前ロータリーそば)
- ★ サトー食鮮館和白店
(サトー食鮮館和白店駐車場内)
- ★ ミスターマックス土井店
(ミスターマックス土井店入口横)
- 福岡工業大学
(福岡工業大学1号館)
- ★ エフコープ新宮店
(エフコープ新宮店内)
- ★ 名島
(城浜団地入口)

福岡市近郊

- ★ ザ・モール春日
(ザ・モール春日店1階)
- ★ ミスターマックス春日SC
(ミスターマックス春日SC入口横)
- ★ サニー宝町
(サニー宝町駐車場内)
- 春日市役所
(春日市役所1階)
- ★ イオン大野城店
(イオン大野城店1階)
- ★ ダイエー下大利
(ダイエー下大利1階)
- 大野城市役所
(大野城市役所1階)
- ★ 西鉄ストア牛頸店
(西鉄ストア牛頸店1階入口横)
- 筑紫女学園
(筑紫女学園1号館)
- ★ 五条
(大賀薬局駐車場内)
- ★ マミーズ太宰府西店
(マミーズ太宰府西店入口横)
- ★ ゆめタウン筑紫野
(ゆめタウン筑紫野1階)
- ★ シュロアモール筑紫野
(ミスターマックス前)
- ★ イオンモール筑紫野
(イオンモール筑紫野専門店側1階)
- ★ 筑紫野ベレッサ
(筑紫野ベレッサ地下1階)
- ★ 西鉄筑紫駅前
(西鉄筑紫駅前)
- ★ ダイエー二日市
(西鉄二日市駅東口、ダイエー二日市店入口)
- 筑紫野市役所
(本館正面玄関横)
- 済生会二日市病院
(時間外・救急玄関横)
- ★ エフコープ那珂川店
(エフコープ那珂川店1階)
- 宇美町役場
(宇美町役場駐車場入口)
- ★ イオン福岡東店
(イオン福岡東店内1階)

- 志免町役場
(志免町役場正面玄関横)
- ★ イオンモール福岡ルクル
(1階ウエストモール・αストリート)
- 須恵町役場
(須恵町役場正面玄関横)
- 宗像市役所
(宗像市役所駐車場内)
- ★ ミスターマックス粕屋店
(ミスターマックス粕屋店入口横)
- 粕屋町役場
(粕屋町役場駐車場内)
- ★ トリアス久山
(トリアスモール内)
- ★ ミスターマックス新宮店
(ミスターマックス新宮店入口横)
- ★ サンリブ古賀
(サンリブ古賀店1階)
- 古賀市役所
(古賀市役所駐車場)

- ★ 花見
(福岡銀行古賀グラウンド入口横)
- ★ ゆめタウン宗像
(ゆめタウン宗像サービスカウンター前)
- ★ サンリブくりえいと宗像
(サンリブくりえいと宗像1階正面入口)
- 福岡教育大学
(福岡教育大学学生会館前)
- ★ 自由ヶ丘
(サニー森林都市店前)
- 宗像水光会総合病院
(宗像水光会総合病院1階)
- ★ 東福岡
(JR東福岡駅前若木台側)
- ★ サンリブ前原
(サンリブ前原1階)
- ★ サニー前原店
(サニー前原店入口横)
- ★ 西鉄ストア前原店
(西鉄ストア前原店正面入口横)
- 糸島市役所本庁舎
(糸島市役所本庁舎1階)
- ★ 糸島市役所二丈庁舎
(糸島市役所二丈庁舎駐車場内)
- ★ イオンスーパーセンター志摩
(イオンSUC志摩 専門店側1階)

北九州地区

小倉北区・小倉南区

- ★ チャチャタウン小倉
(チャチャタウン小倉内1階)
- ★ 小倉駅
(小倉ターミナルビル1階共同通路)
- ★ モノレール小倉駅前
(小倉ターミナルビル3階モノレール小倉駅前)
- ★ コレット井筒屋
(セントシティ北九州ビル1階)
- 大手町病院
(大手町病院1階)
- 医療センター
(医療センター1階)
- ★ 小倉西
(福岡家裁小倉支部隣)
- 小倉北区役所
(小倉北区役所1階ロビー)
- ★ スピナマート中井店
(スピナマート中井店駐車場)
- 九州歯科大学
(九州歯科大学正門横)
- 九州労災病院
(九州労災病院1階)
- 小倉南区役所
(小倉南区役所別館1階)
- 北九州大学
(北九州大学新本館地下1階)
- ★ ザ・モール小倉
(ザ・モール小倉店1階)
- ★ 中曽根
(曾根郵便局隣)
- ★ サンリブシティ小倉
(サンリブシティ小倉内)
- ★ 新北九州空港
(ターミナルビル2階)

戸畑区・若松区

- 北九州学術・研究都市
(産学連携センタービル1階)
- ★ ショッピングパーク鞘ヶ谷
(スピナ入口横)
- 九州工業大学
(九州工業大学学生会館内)
- 北九州テクノセンター
(北九州テクノセンター1階)
- ★ イオン戸畑店
(イオン戸畑店正面入口横)
- ★ 戸畑共立病院前
(戸畑共立病院向かい、戸畑クリニック駐車場)
- ★ 沢見
(県立ひびき高校下、西鉄天神四角バス停向かい)
- ★ サンリブ若松
(サンリブ若松店内1階)
- 若松区役所
(若松区役所1階)
- ★ サンリブ高須
(サンリブ高須店1階正面入口横)
- ★ イオン若松店
(イオン若松店1階)

八幡東区・八幡西区

- 新日鐵八幡記念病院
(新日鐵八幡記念病院1階玄関横)
- ★ イオンショッピングセンター八幡東
(イオン八幡東 専門店側2階)
- 済生会八幡総合病院
(済生会八幡総合病院1階入口横)
- 九州国際大学
(九州国際大学1階駐車場隣)
- ★ スピナ枝光店
(スピナ枝光店入口横)
- ★ スピナマートさくら通り店
(スピナマートさくら通り店駐車場)
- ★ メイト黒崎
(メイト黒崎1階)
- 八幡西区役所
(八幡西区役所玄関横)
- ★ JR折尾駅
(JR折尾駅東口)
- ★ ミスターマックス本城店
(ミスターマックス本城店駐車場)
- ★ サンリブ折尾
(サンリブ折尾店新館1階)
- ★ エフコープ折尾店
(エフコープ折尾店1階)
- ★ ミスターマックス八幡西店
(ミスターマックス八幡西店1階)
- 福原学園内
(九州女子大正門そば)
- 産業医科大学病院
(産業医科大学病院正面入口)
- ★ サンリブ木屋瀬
(サンリブ木屋瀬店1階)
- ★ ホームワイド永犬丸店
(ホームワイド永犬丸店駐車場)
- ★ サンリブ三ヶ森
(サンリブ三ヶ森店1階入口横)

北九州市近郊

- ★ ショッパーズモールなかま
(ショッパーズモールなかま2階)
- 中間市役所
(中間市役所1階)
- ★ 梅ノ木プラザ
(北九州市豊バス梅ノ木バス停そば(梅ノ木団地内))
- ★ グランモール水巻
(グランモール水巻1階)
- ★ 芦屋町役場
(芦屋町役場入口横)
- ★ ゆめタウン遠賀
(ゆめタウン遠賀店1階)
- 岡垣町役場
(岡垣町役場2階)
- ★ イオンスーパーセンター岡垣
(イオンSUC岡垣店1階入口)

京築地区

- ★ マルショク北泉店
(マルショク北泉店入口横)
- ★ 行橋サンバル
(行橋サンバル1階)
- ★ ゆめタウン行橋
(ゆめタウン行橋1階)
- 行橋市役所
(行橋市役所正面入口横)
- ウィズゆくはし
(行橋市総合福祉センター1階)
- 苅田町役場
(苅田町役場駐車場)
- ★ サンリブ苅田
(サンリブエル苅田店1階)
- ★ マルショク豊津店
(マルショク豊津店入口横)
- ★ 犀川駅前
(平成筑豊電鉄犀川駅前)
- 豊前市役所
(豊前市役所1階)
- 築上町役場
(築上町役場駐車場)
- ★ スーパーセンタートライアル豊前店
(スーパーセンタートライアル豊前店入口横)
- 小波瀬病院
(小波瀬病院内)
- ★ コスタ行橋
(ハローディ入口横)

筑豊地区

- ★ 本町商店街
(本町商店街アーケード内)
- ★ ミスターマックス飯塚花瀬店
(ミスターマックス飯塚花瀬店入口横)
- 飯塚病院
(飯塚病院本館1階)
- 九工大情報工学部
(九州工業大学情報工学部福祉施設棟横)
- ★ コスモス伊岐須店
(コスモス薬品伊岐須店駐車場)
- 飯塚市役所
(飯塚市役所1階)
- 直方市役所
(直方市役所1階)
- 直方市役所第2
(直方市役所地下1階)
- 直方南
(古町アーケードギャラリー喫茶横)
- ★ イオンモール直方
(イオンモール直方専門店側1階)
- ★ ルミエール宮田店
(ルミエール宮田店駐車場)
- 田川市役所
(田川市役所正面玄関横)
- 田川市立病院
(田川市立病院入口横)
- ★ サンリブ田川
(サンリブ田川店1階)
- 社会保険田川病院
(社会保険田川病院正面入口)
- ★ 一本松
(一本松病院前(スーパーあそび駐車場))
- 川崎町役場
(川崎町役場駐車場)
- 飯塚市立病院
(飯塚市立病院外来棟1階)
- ★ イオン穂波店
(イオン穂波店1階正面入口)
- ★ イオン穂波店第2
(イオン穂波店1階専門店街)
- ★ 飯塚市役所穂波支所
(飯塚市役所穂波支所駐車場)
- ★ 桂川駅
(JR桂川駅前)
- ★ 道の駅うすい
(嘉麻市役所後井行倉向かい、道の駅うすい駐車場)
- 嘉麻市役所稲築庁舎
(嘉麻市役所稲築庁舎前)
- 飯塚市役所庄内支所
(飯塚市役所庄内支所駐車場)
- ★ 額田
(口の原交差点ローソン前)
- ★ JR新飯塚駅
(JR新飯塚駅西口ロータリー脇)
- 済生会飯塚嘉穂病院
(済生会飯塚嘉穂病院内)

久留米市

- ★ 西鉄久留米駅前
(西鉄久留米駅前英進館隣)
- ★ 西鉄久留米駅ビル
(西鉄久留米駅ビル1階)
- ★ マミーズ久留米インター店
(マミーズ久留米インター店2階)
- 久留米大学医療センター
(リハビリテーションセンター1階)
- 久留米大学病院1階
(久留米大学病院総合診療棟1階)
- 久留米大学病院本館3階
(久留米大学病院本館3階)
- 久留米大学商学部
(久留米大学商学部御井学舎200号館1階)
- ★ サニーみいまち
(サニーみいまち駐車場)
- ★ サニー善導寺
(サニー善導寺店正面入口横)
- ★ エフコープ久留米店
(エフコープ久留米店駐車場)
- ★ サンリブ久留米
(サンリブ久留米1階)
- ★ 西久留米
(久留米商工会館1階)
- ★ ゆめタウン久留米
(ゆめタウン久留米1階)
- ★ マックスバリュート田主丸店
(マックスバリュート田主丸店内)
- 城島
(久留米市役所城島総合支所内)
- ★ 聖マリア病院
(聖マリア病院内)

- 筑後市立病院
(筑後市立病院1階)
- ★ ゆめタウン八女
(ゆめタウン八女店1階)
- ★ くらかす
(生鮮市場サカイ駐車場内)
- ★ マミーズ船小屋店
(マミーズ船小屋店駐車場内)
- ★ 水田
(水田天満宮西側)
- ★ サニー大木
(サニー大木店正面入口横)
- ★ イオンスーパーセンター大木
(イオンSUC大木店入口横)
- ★ ゆめタウン大川
(ゆめタウン大川店1階)
- 大川市役所
(大川市役所1階)
- 高木病院
(高木病院1階正面玄関横)
- 柳川市役所
(柳川市役所正面入口前)
- ★ マミーズ柳川店
(マミーズ柳川店入口横)
- ★ 沖端
(柳川観光情報センター内)
- みやま市役所
(みやま市役所正面玄関横)
- みやま市役所山川支所
(みやま市役所山川支所正面玄関横)
- 大牟田市役所
(大牟田市役所1階)

久留米市以外の
県南地区

- 小郡市役所
(小郡市役所1階)
- 朝倉市役所
(朝倉市役所正面左)
- ★ イオン甘木店
(イオン甘木店1階)
- ★ 三奈木
(西鉄十文字バス停前)
- うきは市役所吉井支所
(うきは市役所吉井支所敷地内)
- ★ ディスカウントストアイズミうきは店
(ディスカウントストアイズミうきは店南側入口付近)
- ★ サンビットバリュート浮羽店
(サンビットバリュート浮羽店南側出入口横)
- 八女公立病院
(八女公立病院正面玄関横)
- 八女市役所
(八女市役所正面玄関横)
- ★ マミーズ西牟田店
(マミーズ西牟田店正面入口横)
- ★ サンリブ筑後店
(サンリブ筑後店1階)
- 筑後市役所
(筑後市役所入口横)

福岡県外

- ★ ロックタウン荒尾
(中央ミニモールエレベーター横)
- ★ 荒尾中央病院
(在宅総合センター駐車場)

●：土曜日でもご利用いただけます。(日曜日と祝日は稼働いたしません)
★：土曜日、日曜日と祝日もご利用いただけます。

店舗外自動サービスコーナー

福岡銀行ローンセンター・ローンプラザ



福岡銀行では、お客さまの住宅資金ニーズやご相談に適切にお応えできるように、ローンセンター・ローンプラザを福岡県内中心に15ヵ所に設置しています。福岡ローンセンターでは毎週土曜日、その他のローンセンターで月2回または3回の日曜営業を実施しています。

●福岡銀行ローンセンター

福岡ローンセンター〔平日/本店2階〕
〔土曜/本店1階〕

住所 福岡市中央区天神2-13-1
電話 092-723-2231
FAX 092-725-1540

姪浜ローンセンター〔姪浜支店2階〕

住所 福岡市西区姪浜駅南1-7-1
電話 092-881-2641
FAX 092-881-2675

大橋ローンセンター〔大橋支店2階〕

住所 福岡市南区大橋1-10-18
電話 092-551-2141
FAX 092-551-2148

二日市ローンセンター〔二日市支店2階〕

住所 筑紫野市二日市中央2-5-1
電話 092-924-2129
FAX 092-923-4364

箱崎ローンセンター〔箱崎支店3階〕

住所 福岡市東区箱崎1-4-13
電話 092-641-0347
FAX 092-641-2051

古賀ローンセンター〔古賀支店〕

住所 古賀市天神1-3-35
電話 092-943-7438
FAX 092-943-1764

北九州ローンセンター〔小倉支店4階〕

住所 北九州市小倉北区船場町2-1
電話 093-541-2720
FAX 093-541-1724

黒崎ローンセンター〔黒崎支店2階〕

住所 北九州市八幡西区黒崎3-2-2
電話 093-642-5326
FAX 093-642-5370

久留米ローンセンター〔久留米営業部1階〕

住所 久留米市日吉町16-18
電話 0942-32-4641
FAX 0942-32-4787

鹿児島ローンセンター〔鹿児島支店2階〕

住所 鹿児島市中央町15-23
電話 099-253-2377
FAX 099-253-2379

●福岡銀行ローンプラザ（ローンプラザは平日のみの営業です。）行橋ローンプラザ〔行橋支店2階〕

住所 行橋市中央3-1-22
電話 0930-22-0447
FAX 0930-23-9767

飯塚ローンプラザ〔飯塚支店〕

住所 飯塚市片島1-2-25
電話 0948-22-5992
FAX 0948-22-7513

甘木ローンプラザ〔甘木支店〕

住所 朝倉市甘木1842-1
電話 0946-22-2943
FAX 0946-22-9051

大牟田ローンプラザ〔大牟田支店2階〕

住所 大牟田市不知火町1-4-1
電話 0944-52-3225
FAX 0944-51-8380

下関ローンプラザ〔下関支店〕

住所 下関市竹崎町1-17-6
電話 083-222-8146
FAX 083-232-6349

熊本県

熊本市内

信託 代理	外函 代理	住構 証券	★	本店	〒862-8601 熊本市水前寺 6-29-20	096-385-1112
代理	外函 代理	住構	★	中央	〒860-8501 熊本市山崎町 44	096-356-5111
代理	外函 代理	住構	★	花畑	〒860-0806 熊本市花畑町 12-24	096-325-6111
		住構	★	麻生田	〒861-8081 熊本市麻生田 3-3-66	096-337-2800
代理		住構	★	薄場	〒861-4131 熊本市薄場 3-4-5	096-358-3131
代理		住構	★	川尻	〒861-4115 熊本市川尻 4-3-52	096-357-9654
代理		住構	●	京町台	〒860-0074 熊本市出町 2-26	096-354-2300
代理		住構	★	楠	〒861-8003 熊本市楠 2-1-60	096-338-2211
代理	外函 代理	住構	★	健軍	〒862-0911 熊本市健軍 3-48-22	096-368-2161
	外函 代理	住構		県庁	〒862-0950 熊本市水前寺 6-18-1 (熊本県庁 行政棟本館 1 階北側)	096-213-6580
代理		住構	★	崇城大学通	〒860-0079 熊本市上熊本 3-16-6	096-352-9611
代理			★	子飼橋	〒860-0851 熊本市子飼本町 6-25	096-343-5151
		住構	★	桜木	〒861-2118 熊本市花立 3-15-22	096-367-5711
代理		住構	★	清水	〒861-8072 熊本市室園町 10-30	096-343-6111
代理	外函 代理	住構	★	下通	〒860-0808 熊本市手取本町 5-10	096-353-0171
代理	外函 代理	住構	★	浄行寺	〒860-0863 熊本市坪井 4-19-18	096-343-4121
代理		住構	★	新大江	〒862-0972 熊本市新大江 3-19-14	096-384-3222
代理		住構	★	新屋敷	〒862-0975 熊本市新屋敷 1-19-22	096-371-6000
代理	外函 代理	住構	★	水前寺	〒862-0956 熊本市水前寺公園 1-1	096-383-3177
代理		住構	★	西山中学前	〒860-0046 熊本市横手 1-2-95	096-353-2288
代理		住構	★	第二空港通	〒862-0916 熊本市佐土原 1-1-23	096-365-7575
代理		住構	★	託麻	〒861-8034 熊本市八反田 1-1-5	096-382-4530
代理		住構	★	田崎	〒860-0053 熊本市田崎 2-2-33	096-354-3531
代理		住構	★	田迎	〒862-0963 熊本市出仲間 8-3-1	096-378-1232
代理		住構	★	近見	〒861-4101 熊本市近見 1-3-7	096-359-2300
代理		住構	★	日赤通	〒862-0920 熊本市月出 1-8-19	096-381-1211

熊本市外

代理	住構	★	白山通	〒862-0976 熊本市九品寺 5-8-21	096-371-4747	
代理	外函 代理	住構	★	東託麻	〒861-8035 熊本市御領 2-7-33	096-389-3434
代理		住構	★	保田窪	〒862-0924 熊本市帯山 4-55-8	096-381-9291
代理		住構	★	南熊本	〒860-0831 熊本市八王寺町 30-1	096-370-1331
代理	外函 代理	住構	★	武蔵ヶ丘	〒861-8001 熊本市武蔵ヶ丘 3-10-1	096-339-3131
代理		住構	★	植木	〒861-0132 熊本市植木町植木 39-2	096-272-0109
代理		住構	★	阿蘇	〒869-2301 阿蘇市内牧 258	0967-32-0735
代理	外函 代理	住構	★	天草	〒863-0022 天草市栄町 3-7	0969-22-5258
代理		住構	★	荒尾	〒864-0054 荒尾市大正町 1-1-20	0968-62-1151
代理		住構	★	いづわ	〒863-2421 天草市五和町二江 4697	0969-33-1121
代理		住構	★	牛深	〒863-1901 天草市牛深町字新瀬崎 73-4	0969-73-2173
代理	外函 代理	住構	★	宇土	〒869-0433 宇土市新小路町字小路裏 143-2	0964-22-0671
代理	外函 代理	住構	★	大津	〒869-1235 菊池郡大津町大字室 261-7	096-293-3251
代理		住構	★	大矢野	〒869-3602 上天草市大矢野町上 1503-1	0964-56-1301
代理		住構	★	小国	〒869-2501 阿蘇郡小国町大字宮原 1784-1	0967-46-3125
代理		住構	★	鏡	〒869-4203 八代市鏡町鏡 21-1	0965-52-1011
代理		住構	★	嘉島	〒861-3106 上益城郡嘉島町大字上島字芝原 2078-5	096-237-5100
代理	外函 代理	住構	★	菊池	〒861-1331 菊池市隈府 558-10	0968-25-4161
代理		住構	★	菊南	〒861-1102 合志市須屋 672-1	096-345-1121
代理		住構	★	菊陽	〒869-1101 菊池郡菊陽町大字津久礼 2947-2	096-233-0015
代理		住構	★	合志	〒861-1112 合志市幾久富 1758-292	096-248-8121
代理	外函 代理	住構	★	玉名	〒865-0051 玉名市繁根木 91	0968-73-3144
代理		住構	★	多良木	〒868-0501 球磨郡多良木町大字多良木字下迫田 885-3	0966-42-2019
代理		住構	★	天水	〒861-5401 玉名市天水町小天 6718-2	0968-82-2471
代理		住構	★	南関	〒861-0803 玉名郡南関町関町字町屋敷 1387-6	0968-53-2141
代理		住構	★	浜町	〒861-3518 上益城郡山都町浜町 165-5	0967-72-1125

代理	外両	住構	★	人吉	〒868-0005 人吉市上青井町 1-4-4	0966-22-4115
代理		住構	★	益城	〒861-2233 上益城郡益城町惣領字立道 1-4-40-9	096-286-8181
代理		住構	★	松江通	〒866-0875 八代市横手新町 20-2	0965-35-3303
代理		住構	★	松島	〒861-6102 上天草市松島町合津字本口 4276-291	0969-56-1118
代理		住構	★	松橋	〒869-0502 宇城市松橋町松橋 965-1	0964-32-1010
代理	外両	住構	★	三角	〒869-3207 宇城市三角町三角浦 1159-36	0964-52-3131
代理		住構	★	水俣	〒867-0066 水俣市古賀町 1-2-5	0966-63-3171
代理		住構	★	宮地	〒869-2612 阿蘇市一の宮町宮地 1871-5	0967-22-0521
		住構	★	宮原(出)	〒869-4608 八代郡氷川町宮原栄久 18-1	0965-62-2411
代理	外両	住構	★	八代	〒866-0844 八代市旭中央通り 17-7	0965-32-2103
代理		住構	★	山鹿	〒861-0501 山鹿市山鹿 992-1	0968-43-2108

福岡県

代理	外両	住構		福岡	〒812-0026 福岡市博多区上川端 9-166	092-281-0323
代理		住構		諸岡	〒812-0894 福岡市博多区諸岡 3-10-13	092-501-8866
代理	外両	住構		久留米	〒830-0032 久留米市東町 36-7	0942-33-1346
代理		住構	●	大牟田	〒836-0046 大牟田市本町 1-5-8	0944-53-3153

福岡県外・熊本県外

		住構		出水	〒899-0202 出水市昭和町 11-1	0996-62-0581
代理	外両	住構		鹿児島	〒890-0053 鹿児島市中央町 13-1	099-259-6111
代理	外両	住構		川内	〒895-0027 薩摩川内市西向田町 3-9	0996-22-4148

店 舗 (平成22年6月30日現在)	
熊 本 県	63 (本店1 支店61 出張所 1)
福 岡 県	4 (支店4)
九州域内の福岡・熊本県外	3 (支店3)
合 計	70 (本店1 支店68 出張所 1)
海外駐在員事務所	0

現金自動設備設置台数

ATM (現金自動預入支払機)	234台
うち店舗外	58台
CD (現金自動支払機)	26台
うち店舗外	26台
為替振込機	0台
うち店舗外	0台
合計	260台
うち店舗外	84台

(平成23年6月30日現在)

●店舗・ATMについての詳細は、ホームページをご覧ください。

 熊本ファミリー銀行 <http://www.kf-bank.jp>

※自動サービスコーナーの稼働状況は次のとおりです。

●：土曜日でもご利用いただけます(日曜日と祝日は稼働いたしません。)
★：土曜日、日曜日と祝日もご利用いただけます。

(出)：出張所

(駐)：駐在員事務所

外両：外両両替取扱店

(取扱通貨は店舗によって異なります。)

証券：証券仲介業務取扱店

代理：福岡銀行の銀行代理業務取扱店

住構：住宅金融支援機構業務取扱店(融資受付店)

※当行はフラット35のみのお取り扱いとなります。

住構：住宅金融支援機構業務取扱店(融資業務は取り扱いしません)

信託：信託業務取扱店

熊本市内

- ★ エース清水バイパス店
(エース清水バイパス店1階)
- ★ Big The Big
(エース城山店1階)
- ★ 上通
(上通アーケード内)
- ★ 県民百貨店
(県民百貨店1階入口横)
- ★ 熊本駅ビル
(熊本駅ビル1階)
- 熊本学園
(熊本学園大学内7号館入口横)
- 県庁新館
(県庁新庁舎1階)
- 熊本県立大学
(熊本県立大学内)
- ★ 熊本交通センター(2カ所)
(地下センタープラザ内)
- 熊本地方合同庁舎
(熊本地方合同庁舎内)
- 熊本市市民病院
(熊本市市民病院1階)
- 熊本市役所
(熊本市役所1階)
- 熊本大学
(黒髪北地区キャンパス内熊大車両出入口右側)
- 熊本中央病院
(熊本中央病院1階売店横)
- ★ 湖東
(東バイパス沿いお菓子の香梅横)
- ★ 桜十字病院
(さくら館1階)
- ★ サンリブ健車店
(サンリブ健車店1階)
- ★ サンリブシティくまなん
(サンリブくまなん店入口横)
- ★ サンリブ清水店
(サンリブ清水店1階)
- 事務センター
(ダイエー熊本店裏)
- 崇城大学
(崇城大学構内附属棟横)
- 田崎市場
(田崎市場入口)
- ★ 鶴屋
(鶴屋地下1階)
- ★ 日赤病院
(熊本赤十字病院1階ショッピングセンター内)
- ★ ホームセンターサンコー東バイパス店
(ホームセンターサンコー東バイパス店入口)
- ★ 秋津レークタウン
(県道226号線「秋津団地入口」バス停近く)
- 帯山
(国道57号線帯山1丁目交差点近く)
- 迎町
(産業道路沿い迎町交差点近く)
- ★ 御幸田迎
(県道104号線沿い郵便局(田迎局)近く)
- ★ 下通ファミリープラザ
(下通アーケード内(マクドナルド熊本下通店横))
- ★ ホームセンターサンコー本店
(ホームセンターサンコー本店店入口)

- ★ ゆめタウンサンビアン
(ゆめタウンサンビアン店1階)
- ★ ゆめタウンはません
(ゆめタウンはません店1階)
- ★ 本店CDコーナー
(県庁通り沿い本店駐車場)

熊本市外

城北地区

- ★ イオン大津店
(イオン大津店1階)
- ★ 阿蘇市役所
(阿蘇市役所駐車場内)
- ★ 阿蘇温泉病院
(阿蘇温泉病院隣り)
- ★ あらおシティモール
(あらおシティモール1階)
- 荒尾市役所
(荒尾市役所駐車場)
- ★ ウエッキー
(植木ショッピングプラザウエッキー1階)
- ★ 大津町役場
(大津町役場駐車場)
- 菊池市役所
(菊池市役所駐車場)
- ★ 熊本県阿蘇総合庁舎
(阿蘇総合庁舎駐車場)
- ★ イオン菊陽店
(イオン菊陽店1階)
- 玉名市役所
(玉名市役所1階)
- ★ 山鹿市役所
(山鹿市役所入口)
- ★ ゆめタウン光の森
(ゆめタウン光の森店1階)

城南地区

- ★ イオン八代ショッピングセンター
(イオン八代ショッピングセンター1階)
- 宇城市役所
(宇城市役所1階)
- ★ 宇土シティ
(宇土シティ1階)
- ★ イオンモール熊本クレア
(イオンモール熊本クレア1階)
- 嘉島町役場
(嘉島町役場1階)
- ★ イオンモール宇城バリュー
(イオンモール宇城バリュー1階)
- ★ パルシェ
(宇城ショッピングプラザパルシェ店1階)
- 人吉市役所
(人吉市役所駐車場)
- 人吉総合病院
(人吉総合病院駐車場)
- 益城町役場
(益城町役場入口)
- ★ イオン熊本クレア店
(イオン熊本クレア店1階)
- ★ イオン錦店
(イオン錦店内)

- 水俣市役所
(水俣市役所入口)
- 水俣市立総合医療センター
(水俣市立総合医療センター入口)
- 八代市役所
(八代市役所1階)
- ★ 八代市役所鏡支所
(八代市役所鏡支所駐車場)
- ★ ゆめタウン八代店
(ゆめタウン八代店1階)

天草地区

- 天草支庁舎別館
(天草市庁舎別館駐車場)
- 天草市役所
(天草市役所南側入口横)
- ★ イオン天草店
(イオン本渡店1階)
- ★ リンドマール太陽
(リンドマール太陽店内)

福岡県

- ★ イオンモール大牟田
(イオンモール大牟田店内1階)

●：土曜日もご利用いただけます。(日曜日と祝日は稼働いたしません。)
★：土曜日、日曜日と祝日もご利用いただけます。

お取り扱い内容

下表はご利用時間帯が最も長い自動サービスコーナーの例であり、ご利用時間帯およびサービスの内容は自動サービスコーナーごとに異なります。

※金額は手数料(消費税込)

サービス	ご利用時間帯	時:分											
		0:00	7:00	8:00	8:45	9:00	14:00	15:00	17:00	18:00	19:00	21:00	24:00
当行の通帳・カードを使用される場合	平日	お引き出し(相互無料開放含む)			105円		無料		無料		105円		
		お預け入れ					無料		無料				
		積立式定期・定期の解約、一時引き出し					無料						
		お振込(別途振込手数料がかかります)							無料(別途振込手数料がかかります)				
		お振り替え							無料				
		残高照会・通帳記入・暗証番号変更							無料				
		お引き出し(相互無料開放含む)							105円				
		お預け入れ							無料				
		お振込(別途振込手数料がかかります)							無料(別途振込手数料がかかります)				
		残高照会・通帳記入・暗証番号変更							無料				
他行のカードを使用される場合	平日	お引き出し			105円		無料		105円		105円		
		お預け入れ			210円		105円		105円		210円		
		お振込(他銀、都銀、第二地銀、信金、信組のカード)(注3)			210円		105円		105円		210円		
		残高照会						無料					
		お引き出し						105円		210円			
		お預け入れ						105円		105円		210円	
		お振込(他銀、都銀、第二地銀、信金、信組のカード)(注3)						210円		105円		210円	
		残高照会							無料				
		お引き出し							105円		210円		
		お預け入れ							105円		105円		210円
ゆうちょ銀行のカードを使用される場合	平日	お引き出し			210円		105円		105円		210円		
		お預け入れ			210円		105円		105円		210円		
		残高照会						無料					
		お引き出し						105円		210円			
		お預け入れ						105円		210円			
		残高照会							無料				
		お引き出し							210円				
		お預け入れ							210円				
		残高照会							無料				
		お引き出し							105円		210円		
キャッシング	平日	お引き出し			210円		105円		105円		210円		
		お預け入れ			210円		105円		105円		210円		
		残高照会						無料					
		お引き出し						105円		210円			
		お預け入れ						105円		105円		210円	
		残高照会							無料				
		お引き出し							210円				
		お預け入れ							210円				
		残高照会							無料				
		お引き出し							105円		210円		
コンビニATM(セブン銀行・イーネット)	月曜日および祝日の翌日	お引き出し			210円		105円		105円		210円		
		お預け入れ			210円		105円		105円		210円		
		残高照会						無料					
		お引き出し						105円		105円		210円	
		お預け入れ						105円		105円		210円	
		残高照会							無料				
		お引き出し							210円				
		お預け入れ							210円				
		残高照会							無料				
		お引き出し							210円				
火～金曜日	お引き出し			210円		105円		105円		210円			
お預け入れ			210円		105円		105円		210円				
残高照会							無料						
お引き出し							210円						
お預け入れ							210円						
残高照会							無料						
お引き出し							210円						
お預け入れ							210円						
残高照会							無料						
お引き出し							210円						
お預け入れ							210円						
残高照会							無料						
お引き出し							210円						
お預け入れ							210円						
残高照会							無料						
お引き出し							210円						
お預け入れ							210円						
残高照会							無料						



※マイバンク三ツ星以上は、当行ATM(他行幹事の共同コーナーは対象外)・コンビニATM(セブン銀行・イーネット)手数料が無料。ただし当行カードを他行ATM(ゆうちょ銀行を含む)でご利用される場合、マイバンクの手数料標準は適用されません。

- 注1) 入金・出金とも相互無料開放先…南日本銀行、長崎銀行、出金のみ相互無料開放先…福岡銀行、和信銀行、福岡中央銀行、佐賀共栄銀行、豊和銀行、宮崎太陽銀行、西日本シティ銀行、沖縄海邦銀行
- 注2) 入金ネット加盟金融機関…第二地方銀行・信用金庫・信用組合・労働金庫のうち全国の約400の金融機関が参加
- 注3) ①土曜日・日曜日・祝日はご利用いただけません。②他行カード使用の場合、1月1・2・3日と5月3・4・5日はご利用いただけません。③「お引き出し」は次の利用限度額があります。●1日あたり(1回)の利用限度額は、磁気式ライプキャッシュカードの場合50万円まで、個人ICキャッシュカードの場合200万円まで、法人ICキャッシュカードは500万円まで、生体認証キャッシュカードは限度額無制限となります。(1回にお引き出しできる限度額は、最高100万円までです。)

- ④「お振り替え」は、キャッシュカードから別の通帳へ現金を引き出すお預け入れサービスです。⑤「お振り込み」の場合、別途振込手数料が必要です。また、現金での「お振り込み」は店内ATMのみで平日8:45から18:00までに限ります。⑥平日の15時以降・土曜日・日曜日・祝日・振替休日の「お振り込み」は、「お振込予約(翌営業日扱い)」となりますので、ご了承ください。

※熊本ファミリー銀行及び他の金融機関でのATM取引額(引出・振込・振替)、デビットカードでのご利用額が合算されます。

⑦1回あたりの「お預け入れ」は、紙幣・硬貨それぞれ100枚までで合計100万円まで(回数制限なし)のお取り扱いとなります。

通帳やキャッシュカードを紛失されたとき

- すぐにお取引店または熊本ファミリー銀行の本支店にお電話ください。(平日の時間外や土・日・祝日は右記にお電話ください。)
- 盗難の場合は、警察にもお届けください。
- 電話でのお届けは仮のお届けです。書面での正式な届け出が必要ですので、お早めに次のものをご持参のうえ、お近くの熊本ファミリー銀行の窓口にお申し出ください。
 - ・お届け印・本人確認書類(運転免許証・パスポートなど。詳しくは窓口でお尋ねください。)
- 通帳やキャッシュカードの再発行には、手数料が必要です。(手数料1,050円。ただし生体認証ICキャッシュカードは2,100円)
- 通帳またはキャッシュカードを発見されたときは、発見された通帳またはキャッシュカードとお届け印、および本人確認書類をご持参のうえ、お近くの熊本ファミリー銀行の窓口にお申し出ください。この届け出がないとご利用できません。

喪失届受付センター

0120-153-355

◎月 6:30~24:00
 ◎火~金 0:00~24:00
 ◎土 0:00~21:00
 ◎日・祝日 6:30~21:00
 (携帯電話からお届けできません。)
 ※上記時間帯でも祝日の朝0:00~6:30は受付いたしてありません。

暗証番号をお忘れになったとき、暗証番号を変更されたいとき

- 暗証番号をお忘れになったときは、暗証番号の変更手続を行ってください。(暗証番号のご照会はできません。)
- 暗証番号を変更されたいときは、次のものをご持参のうえ、お近くの熊本ファミリー銀行の窓口にお申し出ください。
 - ・通帳またはキャッシュカード・お届け印・本人確認書類(運転免許証・パスポートなど。詳しくは窓口でお尋ねください。)
- 熊本ファミリー銀行のATMでも、キャッシュカードまたは通帳を使って暗証番号変更の手続きができます。

平成23年6月30日現在

熊本ファミリー銀行 ローンプラザ

熊本ファミリー銀行では、平日にご来店できないお客さまのために、土曜日または日曜日でも住宅ローンのほか、各種ローンに関するご相談にお応えするローンプラザを設置しています。

(各ローンプラザにより、営業時間および休日が異なります。)

くまもとローンプラザ [水前寺支店2階]

住所 熊本市水前寺公園1-1
電話 096-385-2424
FAX 096-385-9344

くまもとローンプラザ [流通団地事務所]

住所 熊本市江越1-10-18
電話 096-334-3900
FAX 096-370-4111

八代ローンプラザ [八代支店2階]

住所 八代市旭中央通り17-7
電話 0965-32-7077
FAX 0965-32-7822

合志ローンプラザ [合志支店内]

住所 合志市幾久富1758-292
電話 096-248-4722
FAX 096-248-8449

荒尾ローンプラザ [荒尾支店内]

住所 荒尾市大正町1-1-20
電話 0968-62-7377
FAX 0968-62-4820



長崎県

佐世保市

信託 代理	外資 代理	住信 代理	★本	店	〒857-0806	佐世保市島瀬町 10-12 (島瀬公園そば)	0956-24-5111
代理		住信 代理	★佐	保	〒857-0863	佐世保市三浦町 1-26 (アルカス SASEBO そば)	0956-22-4126
代理		住信 代理	★大	宮	〒857-0841	佐世保市大宮町 3-4 (大宮児童公園そば)	0956-31-2131
代理	外資 代理	住信 代理	★浜	田	〒857-0051	佐世保市浜田町 2-2 (同仁会病院前)	0956-22-8171
代理		住信 代理	★宮	田	〒857-0032	佐世保市宮田町 4-2 (宮田町バス停そば)	0956-22-8146
代理		住信 代理	★大	野	〒857-0134	佐世保市瀬戸越 4-7-19 (瀬戸越町交差点)	0956-49-3736
代理		住信 代理	★日	野	〒858-0925	佐世保市椎木町 343-1 (共立自動車学校そば)	0956-47-5111
代理		住信 代理	★卸	本	〒857-1162	佐世保市卸本町 12-1 (卸団地内)	0956-31-4301
代理		住信 代理	★相	浦	〒858-0918	佐世保市相浦町 1638 (MR 相浦駅そば)	0956-47-3181
代理		住信 代理	●日	宇	〒857-1151	佐世保市日宇町 708 (JR 日宇駅そば)	0956-31-6101
代理		住信 代理	★早	岐	〒859-3223	佐世保市広田 3-1-4 (ロックタウン早岐そば)	0956-38-2101
代理		住信 代理	★花	高	〒859-3212	佐世保市花高 1-4-20 (花高団地内)	0956-38-1101
代理		住信 代理	★黒	髪	〒857-1152	佐世保市黒髪町 9-22 (佐世保市営バス黒髪営業所そば)	0956-32-4811
代理		住信 代理	★大	野	〒857-0134	佐世保市瀬戸越 2-18-9 (長崎労災病院そば)	0956-40-9741
代理		住信 代理	★吉	井	〒859-6326	佐世保市吉井町立石 499 (吉井行政センターそば)	0956-64-3131
代理		住信 代理	★江	迎	〒859-6101	佐世保市江迎町長坂 144 (江迎バスセンターそば)	0956-66-3161
代理		住信 代理	★宇	久	〒857-4901	佐世保市宇久町平 3033-3 (宇久行政センターそば)	0959-57-3151
代理		住信 代理	★佐世保市役所		〒857-0028	佐世保市八幡町 1-10 (佐世保市役所内)	0956-22-4217

長崎市

信託 代理	外資 代理	住信 代理	★長	崎	〒850-0876	長崎市賑町 6-6 (賑町交差点)	095-824-6111
信託 代理		住信 代理	★大	波	〒850-0036	長崎市五島町 4-16 (五島町電停そば)	095-822-8151
代理	外資 代理	住信 代理	★浜	町	〒850-0853	長崎市浜町 10-16 (思案橋交差点)	095-822-7151
代理		住信 代理	★浦	上	〒852-8105	長崎市目覚町 8-3 (JR 浦上駅前)	095-844-1235
代理		住信 代理	★住	吉	〒852-8154	長崎市住吉町 2-22 (チトセピア前)	095-844-3164
代理		住信 代理	★旭	町	〒852-8003	長崎市旭町 6-1 (タワーシティ長崎 1 階)	095-861-5235
代理		住信 代理	★馬	町	〒850-0022	長崎市馬町 84-1 (諏訪神社前電停そば)	095-824-2500
代理		住信 代理	★大	浦	〒850-0918	長崎市大浦町 2-2 (大浦海岸通電停そば)	095-821-1125
代理		住信 代理	★富	士	〒852-8022	長崎市富士見町 3-21 (城山住宅前バス停そば)	095-862-3311
代理		住信 代理	★本	原	〒852-8132	長崎市扇町 2-20 (扇町バス停前)	095-847-2412
代理		住信 代理	★野	母	〒851-0505	長崎市野母町 2152 (野母バス停より入る)	095-893-1121
代理		住信 代理	★滑	石	〒852-8061	長崎市滑石 5-2-25 (滑石ショッピングセンター前)	095-856-3711
代理		住信 代理	★東	長	〒851-0133	長崎市矢上町 8-21 (東長崎商工会館そば)	095-839-2425
代理		住信 代理	★西	町	〒852-8042	長崎市白鳥町 3-28 (ジョイフルサン清水町店前)	095-846-1132
代理		住信 代理	★葉	山	〒852-8053	長崎市葉山 1-5-1 (西友道の尾店そば)	095-856-1756
代理		住信 代理	★新	戸	〒850-0954	長崎市新戸町 2-6-17 (ララ新戸町そば)	095-879-2030
代理		住信 代理	★平	和	〒852-8116	長崎市平和町 5-25 (浦上天主堂前バス停)	095-848-5591
代理		住信 代理	★深	堀	〒851-0301	長崎市深堀町 1-145-24 (フレスポ深堀内)	095-871-0331
代理		住信 代理	★長	崎	〒851-2211	長崎市京泊 3-10-19 (三重団地そば)	095-850-3591
代理		住信 代理	★日	見	〒851-0121	長崎市宿町 31-1 (日見公園そば)	095-839-3413
代理		住信 代理	★チ	ト	〒852-8135	長崎市千歳町 5-1 (チトセピア 1 階)	095-848-1011
代理		住信 代理	★県	庁	〒850-0861	長崎市江戸町 2-13 (長崎県庁内)	095-821-3095
代理		住信 代理	★長	崎	〒850-0031	長崎市桜町 2-22 (長崎市役所内)	095-825-2529

※自動サービスコーナーの稼働状況は次のとおりです。
●：土曜日にご利用いただけます（日曜日と祝日は稼働いたしません。）
★：土曜日、日曜日と祝日にご利用いただけます。

外資：外貨両替取扱店
住信：住宅金融支援機構業務取扱店
信託：信託業務取扱店
代理：福岡銀行の銀行代理業務取扱店

西海市

		★大瀬戸	〒857-2302 西海市大瀬戸町瀬戸登清郷 2278-28 (西海市役所そば)	0959-22-0003
		★大崎	〒857-2401 西海市大島町 1850-2 (大島市ショッピングセンターそば)	0959-34-2045
		大串	〒851-3305 西海市西彼町喰場郷 130-11 (亀岳バス停そば)	0959-27-1860

西彼杵郡

		★時津	〒851-2105 西彼杵郡時津町浦郷 260-2 (時津バス停そば)	095-882-2111
		★長与	〒851-2128 西彼杵郡長与町郷里郷 1092-1 (マルキョウ長与店そば)	095-883-4111

諫早市

			★諫早	〒854-0025 諫早市八坂町 2-1 (諫早アーケードそば)	0957-22-0300
		諫早駅前	〒854-0071 諫早市永昌東町 17-1 (JR 諫早駅そば)	0957-22-5811	
		多良見	〒859-0401 諫早市多良見町化屋 710-1 (化屋・喜々津駅東口交差点そば)	0957-43-1151	
		★西諫早	〒854-0074 諫早市山川町 1-5 (諫早市役所真津山出張所そば)	0957-26-8000	
		諫早中核団地	〒854-0065 諫早市津久葉町 5-116 (諫早中核団地内)	0957-26-7000	

島原市

			★島原	〒855-0805 島原市堀町 180 (島原一番街アーケード内)	0957-62-4111
		島原湊	〒855-0822 島原市中組町 1 (広馬場交差点そば)	0957-62-3221	

雲仙市

		★吾妻	〒859-1106 雲仙市吾妻町大木場名 36-1 (雲仙市役所より島原方面へ500m)	0957-38-3115
		国見	〒859-1306 雲仙市国見町神代己 352-1 (エレナ国見店より吾妻方面へ200m)	0957-78-3232
		千々石	〒854-0405 雲仙市千々石町戊 237-1 (上石田バス停南方向)	0957-37-3131

南島原市

		深江	〒859-1504 南島原市深江町丁 2160-1 (南島原市役所深江総合支所そば)	0957-72-3511
		南島原	〒859-2206 南島原市有家町中須川 155 (南島原市役所有家総合支所そば)	0957-82-3111
		★口之津	〒859-2502 南島原市口之津町甲 2162 (口之津港より加津佐方面へ300m)	0957-86-3211

大村市

			★大村	〒856-0826 大村市東三城町 4-2 (大村バスターミナルそば)	0957-52-2111
		★竹松	〒856-0804 大村市大川田町 958 (竹松交差点)	0957-55-7104	
		★西大村	〒856-0814 大村市松並 1-109-1 (松並町交差点そば)	0957-52-3191	

東彼杵郡

		★彼杵	〒859-3808 東彼杵郡東彼杵町蔵本郷 1878-1 (東彼杵町役場前交差点より商店街方面へ)	0957-46-0010
		★川棚	〒859-3608 東彼杵郡川棚町栄町 56 (川棚駅前交差点より役場方面へ)	0956-82-3141
		波佐見	〒859-3715 東彼杵郡波佐見町宿郷字宿 632-3 (波佐見町役場そば)	0956-85-3010

平戸市

		★平戸	〒859-5112 平戸市宮の町 596 (平戸市役所そば)	0950-23-2121
		★田平	〒859-4825 平戸市田平町山内免 282 (田平港入口交差点)	0950-57-0501
		生月	〒859-5703 平戸市生月町里免 3021-1 (中央公民館そば)	0950-53-2121

松浦市

		★松浦	〒859-4502 松浦市志佐町里免栗毛田 342-1 (中央公民館そば)	0956-72-0131
--	--	-----	--	--------------

北松浦郡

- 代理 住構 ★ 佐々 々 〒857-0311 北松浦郡佐々町本田原免 187-5 0956-62-2111 (佐々町役場そば)
- 代理 住構 小 値 賀 〒857-4701 北松浦郡小値賀町笛吹郷 1887 0959-56-3151 (小値賀町役場そば)

五島市

- 代理 住構 ★ 福 江 〒853-0001 五島市栄町 3-6 0959-72-2151 (福江商店街)

南松浦郡

- 代理 住構 ★ 新 上 五 島 〒857-4404 南松浦郡新上五島町青方郷 1110-39 0959-52-2017 (青方西肥バスセンターそば)

壱岐市

- 代理 住構 壱 岐 中 央 〒811-5132 壱岐市郷ノ浦町東触 643-5 0920-47-1150 (中嶋交差点そば)

対馬市

- 代理 住構 ★ 对 馬 〒817-0021 対馬市厳原町今屋敷 681 0920-52-7600 (対馬市交流センターそば)

福岡県

福岡市近郊

- 代理 住構 ★ 福 岡 〒810-8734 福岡市中央区西中洲 6-27 092-731-0091 (アクロス福岡そば)
- 代理 住構 ★ 西 新 〒814-0005 福岡市早良区祖原 1-9 092-841-2636 (城西3丁目交差点そば)
- 代理 住構 ★ 塩 原 〒815-0035 福岡市南区向野 2-2-15 092-512-3211 (中央病院前バス停そば)

久留米市

- 代理 住構 ★ 久 留 米 〒830-0031 久留米市六ツ門町 2-1 0942-33-8341 (六ツ門バス停そば)

北九州市

- 代理 住構 ★ 小 倉 〒802-0006 北九州市小倉北区魚町 2-6-10 093-521-1481 (モノレール平和通駅そば)

長崎県外・福岡県外

- 代理 住構 ★ 伊 万 里 〒848-0047 伊万里市伊万里町甲 366 0955-22-2121 (本町名店街沿い)
- 代理 住構 嬉 野 〒843-0301 嬉野市嬉野町大字下宿乙 928-1 0954-42-1139 (嬉野温泉本通り商店街沿い)
- 代理 住構 ● 佐 賀 中 央 〒840-0824 佐賀市呉服元町 3-12 0952-23-5161 (エスプラッツ前)
- 代理 住構 武 雄 〒843-0024 武雄市武雄町大字富岡 7815 0954-23-2161 (武雄市役所そば)
- 代理 住構 鹿 島 〒849-1311 鹿島市大字高津原 3981-1 0954-62-2181 (鹿島新町バス停そば)
- 代理 住構 唐 津 〒847-0054 唐津市米屋町 1656 0955-74-4144 (唐津駅そば)
- 代理 住構 東 京 〒104-0028 東京都中央区八重洲 2-8-7 03-3277-2600 福岡ビル2階 (鍛冶橋通り沿い 鍛冶橋交差点そば)

その他事務所*

- 代理 浜 田 町 ビ ル 〒857-0051 佐世保市浜田町 2-2 0956-76-8034 (電話受付センター) (親和銀行浜田町ビル4階)

* 福岡銀行の受電業務に関する銀行代理業務取扱店

店 舗	(平成23年6月30日現在)
長 崎 県	76 (本店1 支店75)
福 岡 県	5 (支店5)
九州域内の長崎・福岡県外	6 (支店6)
九州域外	1 (支店1)
合 計	88 (本店1 支店87)
(支店には、振込管理専用支店1を含む)	
現金自動設備設置台数	
ATM (現金自動預入支払機)	502台
うち店舗外	243台
CD (現金自動支払機)	0台
うち店舗外	0台
為替振込機	0台
うち店舗外	0台
合計	502台
うち店舗外	243台
(平成23年6月30日現在)	

●店舗・ATMについての詳細は、ホームページをご覧ください。

親和銀行 <http://www.shinwabank.co.jp>

※自動サービスコーナーの稼働状況は次のとおりです。
●：土曜日をご利用いただけます(日曜日と祝日は稼働いたしません。)
★：土曜日、日曜日と祝日をご利用いただけます。

●：外貨両替取扱店 (取扱通貨は店舗によって異なります。)
●：住宅金融支援機構業務取扱店
●：信託業務取扱店
●：福岡銀行の銀行代理業務取扱店

長崎県

佐世保市

- ★ 佐世保玉屋
(佐世保玉屋1階)
- ★ 佐世保市立総合病院
(佐世保市立総合病院1階ロビー)
- 佐世保共済病院
(佐世保共済病院1階ロビー)
- ★ 俵町商店街
(俵町商店街内)
- ★ エレナ山祇店
(エレナ山祇店)
- トウインクル西沢
(トウインクル西沢7階)
- ★ 京坪
(マンション「ピバシティ京坪」1階)
- 万津町
(新みなとターミナルそば)
- ★ 京町
(四ヶ町アーケードベスト電器そば)
- ★ フレスタ佐世保
(JR佐世保駅構内)
- ★ 佐世保中央病院
(佐世保中央病院内)
- ★ 大宮ストアーはっぴい店
(大宮ストアーはっぴい店駐車場)
- ★ 天神
(天神町バス停そば)
- ★ エレナ名切店
(店舗入口そば)
- 赤崎
(赤崎団地入口下)
- ★ 大宮ストアー春日店
(店舗入口そば)
- ★ マックスバリュ池野店
(店舗入口そば)
- ★ ダイレックス・まつばや矢峰店
(ダイレックス・まつばや矢峰店駐車場)
- 長崎労災病院
(病院内1階)
- ★ エレナ吉岡店
(エレナ吉岡店駐車場)
- ★ マックスバリュ中里店
(店舗入口そば)
- ★ エレナ大野店
(店舗入口そば)
- ★ ララブレイス佐世保
(店舗駐車場側)
- ★ まるたかもみじが丘店
(店舗駐車場側)

- ★ 大塔
(エレナ大塔店内)
- ★ ホームセンターコーナン大塔店
(ホームセンターコーナン大塔店内)
- ★ イオン大塔店
(イオン大塔店1階)
- ★ まつばや相浦店
(店舗駐車場横)
- ★ エレナ相浦店
(店舗入口そば)
- ★ 上相浦
(相浦中学校そば)
- ★ マックスバリュ白岳店
(店舗駐車場側)
- 三川内
(三川内支所そば)
- ★ まるたか早岐店
(店舗駐車場側)
- ★ マックスバリュ早岐店
(店舗駐車場側)
- ★ エレナ広田店
(店舗駐車場側)
- ★ ハウステンボス入国棟
(入国棟インフォメーション棟)
- ★ マルキョウ早岐店
(マルキョウ早岐店駐車場)
- ★ 長崎国際大学
(売店そば)
- 万徳町
(佐世保市役所そば)
- 小佐々
(楠泊漁港そば)
- ★ まつばや吉井店
(店舗駐車場側)
- 徳田病院
(院内入口横)
- ★ 世知原
(世知原行政センターそば)
- ★ まつばや江迎店
(店舗正面入口横)
- 鹿町
(鹿町行政センターそば)

長崎市

- 住友生命ビル
(住友生命ビル1階)
- ★ 浜屋百貨店
(館内1階)

- ★ 有川ビル
(有川ビル1階)
- ★ メルカつきまち
(メルカつきまち1階)
- ★ 夢彩都
(夢彩都1階)
- ★ アミュプラザ長崎
(JR長崎駅2階)
- 長崎市立市民病院
(長崎市立市民病院内)
- 活水学院
(購買部横)
- ★ レッドキャベツショッピングモール南長崎
(レッドキャベツショッピングモール南長崎1階)
- 高島
(高島港そば)
- ★ エレナ上小島店
(店舗駐車場側)
- ★ 浜町商店街
(浜町アーケード内)
- 三菱重工業長崎造船所
(本館ビル1階)
- ★ 飽の浦
(飽の浦公園バス停前)
- ★ フレスポ福田
(店舗駐車場側)
- 三菱電機長崎製作所
(構内売店内)
- ★ 稲佐
(稲佐児童公園そば)
- ★ 新大工町
(シーボルト通り)
- ★ エレナ小江原店
(店舗駐車場側)
- ★ まるたか小江原店
(店舗駐車場側)
- ★ マックスバリュメルクス長崎店
(1階店舗駐車場側)
- ★ 城山
(城栄商店街内)
- ★ LaLaなめし
(店舗入口そば)
- ★ 西友道の尾店
(店舗入口付近)
- 道ノ尾病院
(病院グラウンドそば)
- ★ グルメシティ矢上団地店
(店舗駐車場側)

- ★ LaLa矢上
(店舗駐車場側)
- ★ エレナ日見店
(店舗駐車場側)
- ★ イオン東長崎店
(1階入口そば)
- ★ 南長崎ダイヤモンド
(浜屋ショッピングセンターそば)
- 長崎県庁本館内
(本館内2階)
- 長崎市役所別館
(別館内1階)
- ★ みらい長崎店
(みらい長崎ココウォーク1階)
- ★ 長崎大学病院
(長崎大学病院コリドール1階)
- 長崎大学
(長崎大学内正門右)
- ★ 香焼
(香焼行政センター前)
- ★ エレナ三和店
(エレナ三和店駐車場)
- ★ マックスバリュ琴海店
(マックスバリュ琴海店駐車場)

西海市

- 大島造船所
(造船所入口そば)
- 崎戸
(崎戸総合支所そば)
- ★ エレナ西海店
(店舗駐車場側)
- ★ 西海
(丹納バス停そば)
- ★ 大串中央
(大串小学校そば)

西彼杵郡

- 三菱電機時津工場
(三菱電機時津工場入口そば)
- ★ イオン時津店
(イオン時津店1階)
- 長崎百合野病院
(長崎百合野病院駐車場)
- 時津町役場
(時津町役場駐車場)
- ★ マルキョウ時津店
(マルキョウ時津店駐車場)
- ★ 青雲学園
(青雲学園内)

★ ミスターマックス時津店
(MrMax 時津ショッピングセンター内)

日並
(時津町新開バス停そば)

★ ハイパーセンターオサダ時津店
(店舗入口付近)

★ エレナ長与店
(店舗駐車場側)

★ マックスバリュ長与店
(マックスバリュ長与店駐車場)

★ L a L aながよ
(店舗駐車場側)

長与町役場
(長与町役場内)

諫早市

★ 福田町
(福田公民館そば)

諫早市役所
(市役所内1階)

★ まるたか幸町店
(店舗駐車場側)

★ もみのき村
(もみのき村中央付近)

★ 西友諫早店
(西友諫早店1階)

健康保険諫早総合病院
(病院内)

★ エレナアゼリア店
(店舗内)

ソニーセミコンダクタ九州
(長崎テクノロジセンター内)

★ マルキョウ久山台店
(店舗駐車場側)

★ マックスバリュ長崎インター店
(店舗駐車場側)

島原市

★ エレナ島原店
(店舗駐車場側)

島原市役所
(島原市役所入口横)

★ ダイエー島原店
(店舗内)

★ 島原ショッピングモールウィルビー
(店舗駐車場)

★ エレナ島原栄町店
(店舗駐車場側)

★ まるたか有明店
(店舗駐車場側)

雲仙市

★ 雲仙
(雲仙ビードロ美術館そば)

★ 南串山
(国道251号線沿い日の平バス停近く)

★ エレナ国見店
(店舗駐車場側)

雲仙市役所
(雲仙市役所駐車場)

南島原市

布津
(南島原市役所布津総合支所そば)

★ 西有家ショッピングセンターCREA
(店舗内)

西有家
(須川商店街)

★ 有家ツインプラザ
(店舗内)

大村市

★ マックスバリュ溝陸店
(マックスバリュ溝陸店入口横)

★ 長崎空港
(長崎空港1階ロビー)

★ サンスバおおむら
(サンスバおおむら内)

大村市民病院
(大村市立病院正面入口横)

大村市役所
(大村市役所1階)

★ 大村競艇場
(大村競艇場1階)

国立病院長崎医療センター
(国立病院長崎医療センター1階)

★ エレナく原店
(店舗駐車場側)

★ イオン大村店
(店舗内1階)

★ マックスバリュ大村諏訪店
(店舗駐車場側)

★ 八幡丸ストア
(八幡丸ストア駐車場)

★ L a L a富の原
(店舗駐車場側)

★ まるたか富の原店
(店舗駐車場側)

★ かとりストアー
(かとりストアー駐車場)

★ マックスバリュ空港通り店
(店舗駐車場側)

★ エレナ大村中央店
(店舗駐車場側)

★ 浜屋百貨店大村店
(店舗1階入口そば)

東彼杵郡

★ エレナ川棚店
(店舗駐車場側)

★ エレナ波佐見店
(店舗駐車場側)

平戸市

★ マルセイ中部店
(店舗入口横)

館浦
(生月支所館浦出張所そば)

松浦市

松浦鷹島
(松浦市役所鷹島支所そば)

★ ハイマート松浦店
(店舗駐車場側)

松浦市役所
(駐車場横)

★ 御厨
(県道256号線沿い)

北松浦郡

★ マックスバリュ佐々店
(マックスバリュ佐々店内)

佐々町役場
(駐車場横)

★ エレナ佐々店
(店舗駐車場側)

佐々ショッピングデパート
(店舗駐車場)

五島市

五島市役所
(五島市役所1階)

★ オサダ福江店
(オサダ福江店入口横)

三井楽
(三井楽町商店街)

奈留
(五島市役所奈留支所そば)

南松浦郡

新上五島町役場 若松支所
(支所内1階)

★ 奈良尾
(新上五島町役場奈良尾支所そば)

★ 有川
(新上五島町役場有川支所そば)

上五島病院
(院内1階)

新上五島町役場
(役場入口横)

★ 浦桑ショッピングプラザ
(店舗駐車場側)

壱岐市

★ マルエー郷ノ浦店
(親和銀行壱岐中央支店そば)

★ ニューイチヤマ店
(八畑交差点そば)

芦辺
(芦辺小学校そば)

★ 壱岐ショッピングセンター
(スーパーダイエーそば)

対馬市

★ スーパーサイキ美津島店
(店舗駐車場側)

佐賀県

★ エレナ嬉野店
(築木交差点そば)

伊万里市役所
(駐車場横)

● 済生会唐津病院
(病院内1階)

福岡県

福岡市近郊

● 九産大新一号館
(九州産業大学新一号館内)

春日市役所共同
(市役所内1階)

糸島市役所共同
(市役所内1階)

●：土曜日でもご利用いただけます。(日曜日と祝日は稼働いたしません。)
★：土曜日、日曜日と祝日もご利用いただけます。

お取り扱い内容

下表はご利用時間帯が最も長い自動サービスコーナーの例であり、ご利用時間帯およびサービスの内容は自動サービスコーナーごとに異なります。

※金額は手数料(消費税込)

サービス	ご利用時間帯	時:分											
		0:00	7:00	8:00	8:45	9:00	14:00	15:00	17:00	18:00	19:00	21:00	22:00
当行の通帳・カードを使用される場合	平日	お引き出し(相互無料開放先含む)	普通・貯蓄・カードローン		105円	無料		105円					
		お預け入れ	普通・貯蓄・カードローン		無料		無料						
			当座(当座動入金帳)		無料		無料						
			横立式定期・定期		無料		無料		(月末営業日の中途解約・一部支払は15:00まで)				
			横立式定期・定期の解約・一部支払い		無料		無料						
	土曜日・日曜日・祝日	お引き出し(相互無料開放先含む)	普通・貯蓄・カードローン		105円		無料						
		お預け入れ	普通・貯蓄・カードローン		無料		無料						
		お振込	お振込		(振込手数料がかかります)		(振込手数料がかかります)						
		お振込予約	お振込予約		(振込手数料がかかります)		(振込手数料がかかります)						
		残高照会・通帳記入・暗証番号変更	普通・貯蓄・カードローン		無料		無料						
他行のカードを使用される場合	平日	お引き出し(相互無料開放先除く)	お振込		210円	105円		210円					
		残高照会	お振込		210円	105円		210円		(別途振込手数料がかかります)			
	土曜日・日曜日・祝日	お引き出し(相互無料開放先除く)	お振込		210円		210円						
		残高照会	お振込		210円		210円		(別途振込手数料がかかります)				
		残高照会	お振込		無料		無料						
ゆうちょ銀行のカードを使用される場合	平日	お引き出し	お振込		210円	105円		210円					
		残高照会	お振込		210円	105円		210円					
	土曜日・日曜日・祝日	お引き出し	お振込		210円	105円		210円		(20:00まで)			
		残高照会	お振込		210円	105円		210円		(20:00まで)			
		残高照会	お振込		210円		210円		(20:00まで)				
キャッシュカードをされる場合	平日	お引き出し		210円		210円							
	土曜日	お引き出し		210円		210円							
	日曜日・祝日	お引き出し		210円		210円							
コンビニATM(セブン銀行・イーネット・ローソン)	月曜日および祝日の翌日	お引き出し	お預け入れ		210円	105円		210円					
		残高照会	お預け入れ		210円	105円		210円					
	火～金曜日	お引き出し	お預け入れ		210円	105円		210円					
		残高照会	お預け入れ		210円	105円		210円					
	土曜日	お引き出し	お預け入れ		210円		210円						
残高照会		お預け入れ		210円		210円							
日曜日・祝日	お引き出し	お預け入れ		210円		210円							
	残高照会	お預け入れ		210円		210円							

※マイバンク三ツ星以上は、当行ATM(他行幹事の共同コーナーは対象外)・コンビニATM(セブン銀行・イーネット・ローソン)手数料が無料。ただし当行カードを他行ATM(ゆうちょ銀行を含む)でご利用される場合、マイバンクの手数料優遇は適用されません。

注) 1.土曜日、日曜日、祝日はご利用いただけずサービスコーナーもございません。
 2.他行カード使用の場合、1月1・2・3日と5月3・4・5日はご利用いただけません。
 3.入金・出金とも相互無料開放先・福岡銀行・熊本ファミリー銀行
 いずれも「当行カード」をご利用いただく際の手数料と同様になります。(ご利用可能時間帯「入金」平日8:00～21:00、土・日・祝日9:00～17:00、「入金」平日8:00～19:00、土・日・祝日9:00～17:00)
 4.出金のみ相互無料開放先・西日本シティ銀行・福岡銀行・佐賀銀行・大分銀行・十八銀行・肥後銀行・宮崎銀行・鹿児島銀行
 いずれも「当行カード」をご利用いただく際の手数料と同様になります。(ご利用可能時間帯「入金」平日8:00～21:00、土・日・祝日9:00～17:00)
 5.「お引き出し」は次のご利用限度額がございます。
 ●1日あたりの限度額はカード種類により異なります。
 ●1回あたりの限度額は1日あたりの限度額以内で最高100万円までです。
 (硬貨の「お引き出し」は平日8:45～18:00に硬貨機能付きのATMのみご利用いただけます。)

6.1回あたりのお預け入れは、紙幣硬貨それぞれ100枚までで合計100万円まで(回数制限なし)のお取り扱いとなります。(硬貨の「お預け入れ」は平日8:45～18:00に硬貨機能付きのATMのみご利用いただけます。)
 7.「お振り替え」は、キャッシュカードから別の通帳へ現金を引き出さずにお預入れするサービスです。
 8.「お振込」の場合、別途手数料が必要です。また、現金での「お振込」は平日8:45～18:00に硬貨機能付きのATMのみご利用いただけます。
 9.平日15時以降・土曜日・日曜日・祝日・振替休日の「お振込」は、「お振込予約(翌営業日扱い)」となりますので、ご了承ください。

通帳やキャッシュカードを紛失されたとき

- すぐにお取引店または親和銀行の本支店にお電話ください。(平日の時間外や土・日・祝日は右記にお電話ください。)
盗難の場合は、警察にもお届けください。
- 電話でのお届けは仮のお届けです。書面での正式の届け出が必要ですので、お早めに次のものをご持参のうえ、お近くの親和銀行の窓口にお申し出ください。
 - お届け印 ●本人確認書類(運転免許証・パスポートなど。詳しくは窓口にお尋ねください。)
- 通帳やキャッシュカードの再発行には、手数料が必要です。(手数料1,050円。ただし生体認証ICキャッシュカードは2,100円)
- 通帳またはカードを発見されたときは、発見された通帳またはカードとお届け印、および本人確認書類をご持参のうえ、お近くの親和銀行の窓口にお申し出ください。この届け出がないとご利用になれません。

喪失届受付センター

☎0120-66-5404

月/6:30～8:45 17:00～24:00
 火～金/0:00～8:45 17:00～24:00
 土/0:00～21:00
 日・祝日/6:30～21:00
 ※上記時間内でも祝日の翌日の
 朝0:00～6:30は受付いたしておりません。

暗証番号をお忘れになったとき、暗証番号を変更されたいとき

- 暗証番号をお忘れになったときは、暗証番号の変更手続きを行ってください。(暗証番号のご照会とはできません。)
- 暗証番号を変更されたいときは、次のものをご持参のうえ、お近くの親和銀行の窓口にお申し出ください。
 - 通帳またはキャッシュカード ●お届け印 ●本人確認書類(運転免許証・パスポートなど。詳しくは窓口にお尋ねください。)
- 親和銀行のATMでも、キャッシュカードまたは通帳を使って暗証番号変更の手続きができます。

平成23年6月30日現在

親和銀行ローンプラザ

ローンプラザでは、豊富な業務知識と経験を持つ専門スタッフが住宅取得に関わる資金計画等のご相談にわかりやすくお応えします。また平日の時間延長や土曜日、日曜日の営業も行っています。

[ローンプラザ営業時間]

平日および土曜日・日曜日 10:00~18:00
(定休日：祝日、正月3が日および5月3日~5日、12月31日)

佐世保ローンプラザ

住所 佐世保市三浦町1-26 (FFG佐世保ビル3F)
TEL 0120-45-4862
FAX 0956-22-4837

佐世保南ローンプラザ

住所 佐世保市広田3-1-4 (早岐支店内)
TEL 0120-16-4862
FAX 0956-38-3862

長崎ローンプラザ

住所 長崎市賑町6-6 (長崎営業部2F)
TEL 0120-74-4862
FAX 095-824-3355

長崎北ローンプラザ

住所 長崎市千歳町5-1 (チトセビア支店内)
TEL 0120-46-4862
FAX 095-843-0279

諫早ローンプラザ

住所 諫早市八坂町2-1 (諫早支店2F)
TEL 0120-39-4862
FAX 0957-22-1601

大村ローンプラザ

住所 大村市東三城町4-2 (大村支店2F)
TEL 0120-48-6279
FAX 0957-53-3153



ふくおかフィナンシャルグループ
Fukuoka Financial Group

