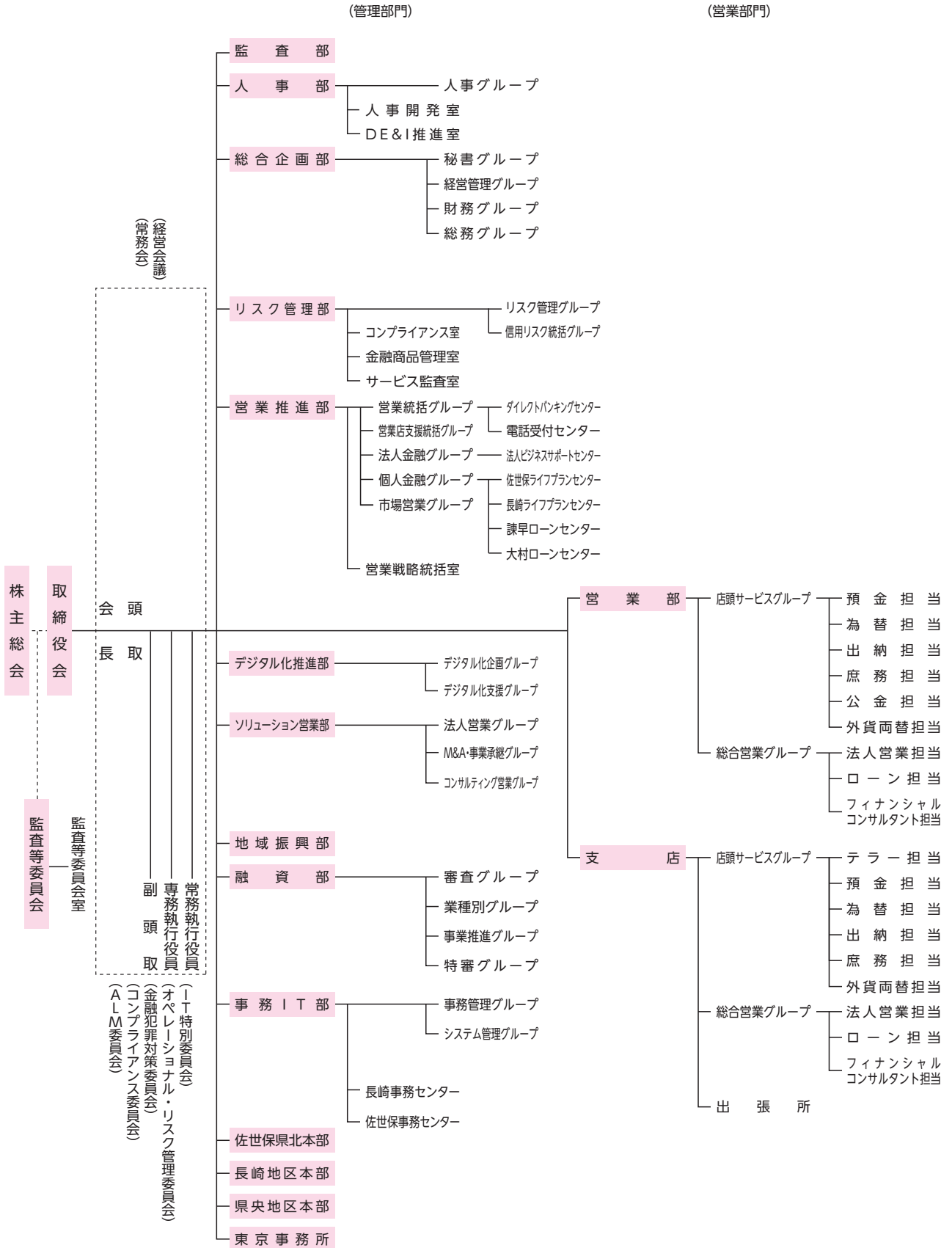


JUHACHI-SHINWA BANK

十八親和銀行
財務データ編

組織図



2025年1月6日現在

役員

取締役会長（代表取締役）	もり 森	たく 拓	じ 二	ろう 郎	取締役頭取（代表取締役）	やま 山	かわ 川	のぶ 信	ひこ 彦
取締役副頭取（代表取締役）	こ 小	ばやし 林	さとる 智		取締役専務執行役員	ふじ 藤	の 野	けい 啓	すけ 介
取締役専務執行役員	やま 山	ぐち 口	やす 康	ひろ 博	取締役常務執行役員	おお 大	ぐし 串	ゆう 祐	いち 一
取締役（非業務執行取締役）	はし 橋	づめ 爪	まさ 政	ひろ 博	取締役（監査等委員・常勤）	さか 酒	い 井	とし 利	あき 明
取締役（監査等委員・社外）	なが 永	もと 元	た 太	ろう 郎	取締役（監査等委員・社外）	た 田	なか 中	けいの 桂之助	すけ 助
常務執行役員	しも 下	だ 田	よし 義	たか 孝	常務執行役員	つや 艶	しま 島	ひろし 博	
常務執行役員	おび 帯	た 田	ひで 英	とし 俊	常務執行役員	あ 安	だち 達	きよし 圭	
執行役員（佐世保県北本部長）	いわ 岩	さき 崎	つち 土	や 弥	執行役員（総合企画部長）	の 野	だ 田	まさ 勝	とも 丈
執行役員（佐世保本店営業部長兼佐世保中央支店長）	たに 谷	ぐち 口	せい 誠	いちろう 一郎	執行役員（本店営業部長兼長崎営業部長）	み 三	うら 浦	よし 芳	お 生
執行役員	かき 柿	もと 本	おさむ 修						

2025年1月6日現在

株式の状況

(2024年9月30日現在)

1. 大株主

(単位：千株、%)

氏名又は名称	住所	所有株式数	発行済株式（自己株式を除く。）の総数に対する所有株式数の割合
株式会社ふくおかフィナンシャルグループ	福岡市中央区大手門一丁目8番3号	2,749,032	100.00

(注) 株式数は千株未満を切り捨てて表示しております。

2. 所有者別状況

区 分	株式の状況（1単元の株式数1,000株）							単元未満株式の状況（株）	
	政府及び地方公共団体	金融機関	金融商品取引業者	その他の法人	外国法人等		個人その他		計
					個人以外	個人			
株主数（人）	-	-	-	1	-	-	-	1	-
所有株式数（単元）	-	-	-	2,749,032	-	-	-	2,749,032	80
所有株式数の割合（%）	-	-	-	100.00	-	-	-	100.00	-

単体情報

事業の概況

当中間会計期間の経営成績につきましては、以下のとおりとなりました。

経常収益は、株式等売却益等のその他経常収益の増加等により前中間期比118億3千7百万円増加し、509億3千3百万円となりました。経常費用は、資金調達費用の増加等により前中間期比75億8千6百万円増加し、386億2千8百万円となりました。

この結果、経常利益は、前中間期比42億5千1百万円増加し、123億5百万円となりました。また、中間純利益は、前中間期比35億1千8百万円増加し、95億7千7百万円となりました。

主要勘定残高につきましては、預金等（譲渡性預金を含む）は、前年度末比53億円増加し、5兆6,358億円となりました。貸出金は、前年度末比1,091億円増加し、4兆1,916億円となりました。また、有価証券は、前年度末比1,085億円増加し、1兆5,796億円となりました。

これらの結果、総資産は、前年度末比3,352億円増加し、8兆3,953億円となりました。

主要な経営指標等の推移

単体ベース

		2022年度中間期	2023年度中間期	2024年度中間期	2022年度	2023年度
経常収益	百万円	33,721	39,096	50,933	67,993	80,913
経常利益	百万円	9,045	8,054	12,305	8,562	13,827
中間純利益	百万円	7,027	6,059	9,577	-	-
当期純利益	百万円	-	-	-	7,374	10,523
持分法を適用した場合の 投資利益	百万円	-	-	-	-	-
資本金	百万円	36,878	36,878	36,878	36,878	36,878
発行済株式総数	千株	2,749,032	2,749,032	2,749,032	2,749,032	2,749,032
純資産額	百万円	249,156	249,316	252,521	256,246	270,777
総資産額	百万円	6,483,149	7,808,010	8,395,398	7,493,241	8,060,172
預金残高	百万円	5,401,251	5,501,257	5,471,097	5,500,553	5,546,031
貸出金残高	百万円	3,977,608	4,148,401	4,191,615	4,209,849	4,082,471
有価証券残高	百万円	1,214,847	1,427,118	1,579,612	1,251,389	1,471,038
1株当たり純資産額	円	90.63	90.69	91.85	93.21	98.49
1株当たり中間純利益	円	2.55	2.20	3.48	-	-
1株当たり当期純利益	円	-	-	-	2.68	3.82
潜在株式調整後 1株当たり中間純利益	円	-	-	-	-	-
潜在株式調整後 1株当たり当期純利益	円	-	-	-	-	-
1株当たり配当額	円	0.50	0.65	1.60	1.10	6.25
自己資本比率	%	3.84	3.19	3.00	3.41	3.35
単体自己資本比率 (国内基準)	%	9.86	10.30	11.79	9.00	10.31
営業活動による キャッシュ・フロー	百万円	△721,284	358,769	285,829	△455,205	1,526,441
投資活動による キャッシュ・フロー	百万円	△62,933	△166,982	△126,498	△96,466	△177,199
財務活動による キャッシュ・フロー	百万円	△1,786	△1,649	△15,394	△3,161	△3,436
現金及び現金同等物の 中間期末残高	百万円	791,268	1,212,579	2,512,179	-	-
現金及び現金同等物の 期末残高	百万円	-	-	-	1,022,426	2,368,249
従業員数 (外、平均臨時従業員数)	人	2,035 [757]	1,977 [766]	1,952 [750]	1,945 [759]	1,892 [766]

- (注) 1.潜在株式調整後1株当たり中間(当期)純利益は、潜在株式がないので記載しておりません。
 2.自己資本比率は、(中間)期末純資産の部の合計を(中間)期末資産の部の合計で除して算出しております。
 3.単体自己資本比率は、銀行法第14条の2の規定に基づく2006年金融庁告示第19号に定められた算式に基づき算出しております。当行は、国内基準を採用しております。なお、2023年3月末からバーゼルⅢ最終化の早期適用をしております。
 4.平均臨時従業員数は、銀行業の所定労働時間に換算し算出しております。
 5.持分法を適用した場合の投資利益については、関連会社が存在しないため記載しておりません。

中間財務諸表

科 目	2023年度中間期	2024年度中間期
	金 額	金 額
[資産の部]		
現金預け金※4	1,212,769	2,512,927
コールローン	870,384	197
買入金銭債権	266	151
商品有価証券	164	133
金銭の信託	9,976	9,749
有価証券※1,2,4,5,8	1,427,118	1,579,612
貸出金※2,3,4,5	4,148,401	4,191,615
外国為替※2,3	3,719	4,457
その他資産※2	67,094	32,400
その他の資産※4	67,094	32,400
有形固定資産※6,7	60,416	59,412
無形固定資産	3,441	3,234
前払年金費用	9,680	12,167
繰延税金資産	19,261	14,597
支払承諾見返※2	17,103	14,374
貸倒引当金	△41,787	△39,633
資産の部合計	7,808,010	8,395,398
[負債の部]		
預金※4	5,501,257	5,471,097
譲渡性預金	191,431	164,741
コールマネー※4	87,182	431,524
債券貸借取引受入担保金※4	372,503	601,287
借入金※4	1,333,242	1,408,018
外国為替	95	99
その他負債	47,444	43,712
未払法人税等	1,464	1,326
リース債務	1,554	1,724
資産除去債務	181	182
その他の負債	44,244	40,479
睡眠預金払戻損失引当金	1,180	951
株式給付引当金	5	20
再評価に係る繰延税金負債※6	7,247	7,048
支払承諾	17,103	14,374
負債の部合計	7,558,694	8,142,877
[純資産の部]		
資本金	36,878	36,878
資本剰余金	81,196	81,196
資本準備金	36,878	36,878
その他資本剰余金	44,318	44,318
利益剰余金	115,841	113,193
その他利益剰余金	115,841	113,193
固定資産圧縮積立金	122	122
土地特別積立金	91	91
別途積立金	50,000	50,000
繰越利益剰余金	65,627	62,978
株主資本合計	233,917	231,268
その他有価証券評価差額金	△15,107	6,140
繰延ヘッジ損益	10,714	△4,189
土地再評価差額金※6	19,792	19,302
評価・換算差額等合計	15,399	21,253
純資産の部合計	249,316	252,521
負債及び純資産の部合計	7,808,010	8,395,398

科 目	2023年度中間期	2024年度中間期
	金 額	金 額
経常収益	39,096	50,933
資金運用収益	31,283	35,581
(うち貸出金利息)	(16,259)	(17,179)
(うち有価証券利息配当金)	(10,642)	(12,607)
役員取引等収益	6,730	7,511
その他業務収益	18	12
その他経常収益※1	1,064	7,828
経常費用	31,042	38,628
資金調達費用	8,007	11,790
(うち預金利息)	(63)	(751)
役員取引等費用	3,897	4,119
その他業務費用	1,278	5,897
営業経費※2	16,362	16,268
その他経常費用※3	1,496	551
経常利益	8,054	12,305
特別利益	109	848
固定資産処分益	109	848
特別損失	307	174
固定資産処分損	269	174
減損損失	37	-
税引前中間純利益	7,856	12,979
法人税、住民税及び事業税	1,875	1,735
法人税等調整額	△77	1,666
法人税等合計	1,797	3,401
中間純利益	6,059	9,577

中間財務諸表

■中間株主資本等変動計算書

2023年度中間期（自 2023年4月1日 至 2023年9月30日）

（単位：百万円）

	株主資本							
	資本金	資本剰余金			利益剰余金			
		資本準備金	その他 資本剰余金	資本剰余金 合計	その他利益剰余金			
				固定資産 圧縮積立金	土地特別 積立金	別途積立金	繰越利益 剰余金	
当期首残高	36,878	36,878	44,318	81,196	122	91	50,000	61,032
当中間期変動額								
剰余金の配当								△1,649
中間純利益								6,059
土地再評価差額金の取崩								185
株主資本以外の項目の 当中間期変動額（純額）								
当中間期変動額合計	-	-	-	-	-	-	-	4,595
当中間期末残高	36,878	36,878	44,318	81,196	122	91	50,000	65,627

	株主資本		評価・換算差額等				純資産合計
	利益剰余金 利益剰余金 合計	株主資本 合計	その他 有価証券 評価差額金	繰延ヘッジ 損益	土地再評価 差額金	評価・換算 差額等合計	
当期首残高	111,246	229,321	6,094	851	19,978	26,924	256,246
当中間期変動額							
剰余金の配当	△1,649	△1,649					△1,649
中間純利益	6,059	6,059					6,059
土地再評価差額金の取崩	185	185					185
株主資本以外の項目の 当中間期変動額（純額）			△21,202	9,862	△185	△11,525	△11,525
当中間期変動額合計	4,595	4,595	△21,202	9,862	△185	△11,525	△6,930
当中間期末残高	115,841	233,917	△15,107	10,714	19,792	15,399	249,316

中間財務諸表

2024年度中間期（自 2024年4月1日 至 2024年9月30日）

（単位：百万円）

	株主資本							
	資本金	資本剰余金			利益剰余金			
		資本準備金	その他 資本剰余金	資本剰余金 合計	その他利益剰余金			
				固定資産 圧縮積立金	土地特別 積立金	別途積立金	繰越利益 剰余金	
当期首残高	36,878	36,878	44,318	81,196	122	91	50,000	68,595
当中間期変動額								
剰余金の配当								△15,394
中間純利益								9,577
土地再評価差額金の取崩								200
株主資本以外の項目の 当中間期変動額（純額）								
当中間期変動額合計	-	-	-	-	-	-	-	△5,616
当中間期末残高	36,878	36,878	44,318	81,196	122	91	50,000	62,978

	株主資本		評価・換算差額等				純資産合計
	利益剰余金 利益剰余金 合計	株主資本 合計	その他 有価証券 評価差額金	繰延ヘッジ 損益	土地再評価 差額金	評価・換算 差額等合計	
当期首残高	118,809	236,884	11,265	3,123	19,503	33,892	270,777
当中間期変動額							
剰余金の配当	△15,394	△15,394					△15,394
中間純利益	9,577	9,577					9,577
土地再評価差額金の取崩	200	200					200
株主資本以外の項目の 当中間期変動額（純額）			△5,125	△7,313	△200	△12,639	△12,639
当中間期変動額合計	△5,616	△5,616	△5,125	△7,313	△200	△12,639	△18,256
当中間期末残高	113,193	231,268	6,140	△4,189	19,302	21,253	252,521

中間財務諸表

■中間キャッシュ・フロー計算書

(単位：百万円)

	2023年度中間期	2024年度中間期
	(自 2023年4月1日 至 2023年9月30日)	(自 2024年4月1日 至 2024年9月30日)
	金額	金額
営業活動によるキャッシュ・フロー		
税引前中間純利益	7,856	12,979
減価償却費	1,420	1,505
減損損失	37	-
貸倒引当金の増減(△)	1,004	△3,410
前払年金費用の増減額(△は増加)	△1,056	△1,511
睡眠預金払戻損失引当金の増減(△)	△114	△107
株式給付引当金の増減額(△は減少)	△4	△0
資金運用収益	△31,283	△35,581
資金調達費用	8,007	11,790
有価証券関係損益(△)	△880	710
金銭の信託の運用損益(△は運用益)	23	142
為替差損益(△は益)	△15	6
固定資産処分損益(△は益)	160	△673
貸出金の純増(△)減	61,448	△109,143
預金の純増減(△)	703	△74,934
譲渡性預金の純増減(△)	26,002	80,313
借入金(劣後特約付借入金を除く)の純増減(△)	101,786	7,570
預け金(日銀預け金を除く)の純増(△)減	309	△113
コールローン等の純増(△)減	7,760	134
コールマネー等の純増減(△)	△6,058	123,651
債券貸借取引受入担保金の純増減(△)	172,101	215,047
外国為替(資産)の純増(△)減	4,492	213
外国為替(負債)の純増減(△)	△140	△7
資金運用による収入	28,766	35,369
資金調達による支出	△7,053	△11,855
その他	△17,691	35,941
小計	357,583	288,034
法人税等の支払額又は還付額(△は支払)	1,186	△2,205
営業活動によるキャッシュ・フロー	358,769	285,829
投資活動によるキャッシュ・フロー		
有価証券の取得による支出	△217,598	△261,365
有価証券の売却による収入	15,504	96,503
有価証券の償還による収入	35,386	38,183
有形固定資産の取得による支出	△471	△599
有形固定資産の売却による収入	459	1,267
無形固定資産の取得による支出	△263	△488
投資活動によるキャッシュ・フロー	△166,982	△126,498
財務活動によるキャッシュ・フロー		
配当金の支払額	△1,649	△15,394
財務活動によるキャッシュ・フロー	△1,649	△15,394
現金及び現金同等物に係る換算差額	15	△6
現金及び現金同等物の増減額(△は減少)	190,153	143,929
現金及び現金同等物の期首残高	1,022,426	2,368,249
現金及び現金同等物の中間期末残高 ※1	1,212,579	2,512,179

中間財務諸表

注記事項（2024年度中間期）

（重要な会計方針）

- 1.商品有価証券の評価基準及び評価方法

商品有価証券の評価は、時価法（売却原価は主として移動平均法により算定）により行っております。
- 2.有価証券の評価基準及び評価方法
 - (1) 有価証券の評価は、その他有価証券については時価法（売却原価は主として移動平均法により算定）、ただし市場価格のない株式等については移動平均法による原価法により行っております。

また、外貨建その他有価証券(債券)の換算差額については、外国通貨による時価を中間決算時の為替相場で換算した金額のうち、外国通貨による時価の変動に係る換算差額(外貨ベースでの評価差額を中間決算時の直物為替相場で換算した金額)を評価差額とし、それ以外の差額については為替差損益として処理しております。

なお、その他有価証券の評価差額については、全部純資産直入法により処理しております。
 - (2) 有価証券運用を主目的とする単独運用の金銭の信託において信託財産として運用されている有価証券の評価は、時価法により行っております。
- 3.デリバティブ取引の評価基準及び評価方法

デリバティブ取引の評価は、時価法により行っております。
- 4.固定資産の減価償却の方法
 - (1) 有形固定資産（リース資産を除く）

建物については、定額法、その他の有形固定資産については、定率法を採用し、それぞれ年間減価償却費見積額を期間により按分し計上しております。

また、主な耐用年数は次のとおりであります。

建 物	3年～50年
その他	3年～20年
 - (2) 無形固定資産（リース資産を除く）

無形固定資産は、定額法により償却しております。なお、自社利用のソフトウェアについては、行内における利用可能期間（5年）に基づいて償却しております。
 - (3) リース資産

所有権移転外ファイナンス・リース取引に係る「有形固定資産」中のリース資産は、原則としてリース期間を耐用年数とした定額法により償却しております。なお、残存価額については、リース契約上に残価保証の取決めがあるものは当該残価保証額とし、それ以外のものは零としております。
- 5.引当金の計上基準
 - (1) 貸倒引当金

貸倒引当金は、予め定めている償却・引当基準に則り、次のとおり計上しております。

破産、特別清算等法的に経営破綻の事実が発生している債務者（以下、「破綻先」という。）に係る債権及びそれと同等の状況にある債務者（以下、「実質破綻先」という。）に係る債権については、帳簿価額から、担保の処分可能見込額及び保証による回収可能見込額を控除し、その残額を計上しております。また、現在は経営破綻の状況にないが、今後経営破綻に陥る可能性が大きいと認められる債務者（以下、「破綻懸念先」という。）に係る債権については、債権額から、担保の処分可能見込額及び保証による回収可能見込額を控除し、その残額のうち、債務者の支払能力を総合的に判断し必要と認める額を計上しております。

破綻懸念先及び貸出条件緩和債権等を有する債務者で与信額が一定額以上の大口債務者のうち、債権の元本の回収及び利息の受取りに係るキャッシュ・フローを合理的に見積もることができる債権については、当該キャッシュ・フローを貸出条件緩和実施前の約定利率で割引いた金額と債権の帳簿価額との差額を貸倒引当金とする方法（キャッシュ・フロー見積法）により計上しております。

上記以外の債権については、景気予測に基づくデフォルト率を正常先10区分、要注意先6区分、破綻懸念先1区分の計17区分で推計し、主として今後1年間の予想損失額又は今後3年間の予想損失額を見込んで計上しております。

すべての債権は、資産の自己査定基準に基づき、営業関連部署が資産査定を実施し、当該部署から独立した資産監査部署が査定結果を監査しております。
 - (2) 退職給付引当金

退職給付引当金は、従業員の退職給付に備えるため、当事業年度末における退職給付債務及び年金資産の見込額に基づき、当中間会計期間末において発生していると認められる額を計上しております。また、退職給付債務の算定にあたり、退職給付見込額を当中間会計期間末までの期間に帰属させる方法については給付算定式基準によっております。なお、過去勤務費用及び数理計算上の差異の損益処理方法は次のとおりであります。

過去勤務費用：その発生時の従業員の平均残存勤務期間内の一定の年数（9年）による定額法により損益処理
 数理計算上の差異：各事業年度の発生時の従業員の平均残存勤務期間内の一定の年数（9年～10年）による定額法により按分した額を、それぞれ発生の日から損益処理
 - (3) 睡眠預金払戻損失引当金

睡眠預金払戻損失引当金は、負債計上を中止した預金について、預金者からの払戻請求に備えるため、将来の払戻請求に応じて発生する損失を見積り、必要と認める額を計上しております。
 - (4) 株式給付引当金

株式給付引当金は、取締役等への株式報酬制度における報酬支払いに備えるため、当中間会計期間末における株式給付債務の見込額を計上しております。
- 6.外貨建の資産及び負債の本邦通貨への換算基準

外貨建資産・負債は、中間決算日の為替相場による円換算額を付しております。

中間財務諸表

7.ヘッジ会計の方法

(1) 金利リスク・ヘッジ

金融資産・負債から生じる金利リスクに対するヘッジ会計の方法は、「銀行業における金融商品会計基準適用に関する会計上及び監査上の取扱い」(日本公認会計士協会業種別委員会実務指針第24号 2022年3月17日)に規定する繰延ヘッジによっております。ヘッジ有効性評価の方法については、相場変動を相殺するヘッジについて、ヘッジ対象となる預金・貸出金等とヘッジ手段である金利スワップ取引等を一定の(残存)期間毎にグルーピングのうえ特定し評価しております。また、キャッシュ・フローを固定するヘッジについては、ヘッジ対象とヘッジ手段の金利変動要素の相関関係の検証により有効性の評価をしております。

(2) 為替変動リスク・ヘッジ

外貨建金融資産・負債から生じる為替変動リスクに対するヘッジ会計の方法は、「銀行業における外貨建取引等の会計処理に関する会計上及び監査上の取扱い」(日本公認会計士協会業種別委員会実務指針第25号 2020年10月8日)に規定する繰延ヘッジによっております。ヘッジ有効性評価の方法については、外貨建金銭債権債務等の為替変動リスクを減殺する目的で行う通貨スワップ取引及び為替スワップ取引等をヘッジ手段とし、ヘッジ対象である外貨建金銭債権債務等に見合うヘッジ手段の外貨ポジション相当額が存在することを確認することによりヘッジの有効性を評価しております。

なお、一部の資産・負債については、金利スワップの特例処理を行っております。

8.中間キャッシュ・フロー計算書における資金の範囲

中間キャッシュ・フロー計算書における資金の範囲は、中間貸借対照表上の「現金預け金」のうち現金及び日本銀行への預け金であります。

9.グループ通算制度の適用

当行は、グループ通算制度を適用しております。

10.関連する会計基準等の定めが明らかでない場合に採用した会計処理の原則及び手続

投資信託の解約・償還に伴う損益について、期中収益分配金等を含めた投資信託全体で利益の場合は「有価証券利息配当金」に計上し、損失の場合はその金額を「その他業務費用」の国債等債券償還損に計上しております。

(会計方針の変更)

(「法人税、住民税及び事業税等に関する会計基準」等の適用)

「法人税、住民税及び事業税等に関する会計基準」(企業会計基準第27号 2022年10月28日)等を当中間会計期間の期首から適用しております。なお、当該適用による中間財務諸表に与える影響はありません。

(中間貸借対照表関係)

※1 無担保の消費貸借契約(債券貸借取引)により貸し付けている有価証券が、「有価証券」中の国債に339,727百万円含まれております。

※2 銀行法及び金融機能の再生のための緊急措置に関する法律に基づく債権は次のとおりであります。なお、債権は、中間貸借対照表の「有価証券」中の社債(その元本の償還及び利息の支払の全部又は一部について保証しているものであって、当該社債の発行が有価証券の私募(金融商品取引法第2条第3項)によるものに限る。)、貸出金、外国為替、「その他資産」中の未収利息及び仮払金並びに支払承諾見返の各勘定に計上されるもの並びに注記されている有価証券の貸付けを行っている場合のその有価証券(使用貸借又は貸借契約によるものに限る。)であります。

破産更生債権及びこれらに準ずる債権額	7,432百万円
危険債権額	34,732百万円
三月以上延滞債権額	851百万円
貸出条件緩和債権額	33,185百万円
合計額	76,201百万円

破産更生債権及びこれらに準ずる債権とは、破産手続開始、更生手続開始、再生手続開始の申立て等の事由により経営破綻に陥っている債務者に対する債権及びこれらに準ずる債権であります。

危険債権とは、債務者が経営破綻の状態には至っていないが、財政状態及び経営成績が悪化し、契約に従った債権の元本の回収及び利息の受取りができない可能性の高い債権で破産更生債権及びこれらに準ずる債権に該当しないものであります。

三月以上延滞債権とは、元本又は利息の支払が約定支払日の翌日から三月以上遅延している貸出金で破産更生債権及びこれらに準ずる債権並びに危険債権に該当しないものであります。

貸出条件緩和債権とは、債務者の経営再建又は支援を図ることを目的として、金利の減免、利息の支払猶予、元本の返済猶予、債権放棄その他の債務者に有利となる取決めを行った貸出金で破産更生債権及びこれらに準ずる債権、危険債権並びに三月以上延滞債権に該当しないものであります。

なお、上記債権額は、貸倒引当金控除前の金額であります。

中間財務諸表

- ※3 手形割引は、「銀行業における金融商品会計基準適用に関する会計上及び監査上の取扱い」（日本公認会計士協会業種別委員会実務指針第24号 2022年3月17日）に基づき金融取引として処理しております。これにより受け入れた商業手形及び買入外国為替等は、売却又は（再）担保という方法で自由に処分できる権利を有しておりますが、その額面金額は6,833百万円でありま
- ※4 担保に供している資産は次のとおりであります。
- | | |
|-------------|--------------|
| 担保に供している資産 | |
| 有価証券 | 828,923百万円 |
| 貸出金 | 1,475,853百万円 |
| 担保資産に対応する債務 | |
| 預金 | 4,116百万円 |
| コールマネー | 73,700百万円 |
| 債券貸借取引受入担保金 | 601,287百万円 |
| 借入金 | 1,405,900百万円 |
- 上記のほか、為替決済等の取引の担保等として、現金預け金1百万円、有価証券35,932百万円及びその他の資産604百万円を差し入れております。
- また、その他の資産には、金融商品等差入担保金6,938百万円及び保証金316百万円が含まれております。
- なお、手形の再割引は、「銀行業における金融商品会計基準適用に関する会計上及び監査上の取扱い」（日本公認会計士協会業種別委員会実務指針第24号 2022年3月17日）に基づき金融取引として処理しておりますが、これにより引き渡した商業手形及び買入外国為替等はありません。
- ※5 当座貸越契約及び貸付金等に係るコミットメントライン契約は、顧客からの融資実行の申し出を受けた場合に、契約上規定された条件について違反がない限り、一定の限度額まで資金を貸し付けることを約する契約であります。これらの契約に係る融資未実行残高は、1,049,904百万円であります。このうち原契約期間が1年以内のもの（又は任意の時期に無条件で取消可能なもの）が1,019,930百万円あります。
- なお、これらの契約の多くは、融資実行されずに終了するものであるため、融資未実行残高そのものが必ずしも当行の将来のキャッシュ・フローに影響を与えるものではありません。これらの契約の多くには、金融情勢の変化、債権の保全及びその他相当の事由があるときは、当行が実行申し込みを受けた融資の拒絶又は契約極度額の減額をすることができる旨の条項が付けられております。また、契約時において必要に応じて不動産・有価証券等の担保を徴求するほか、契約後も定期的に予め定めている行内手続きに基づき顧客の業況等を把握し、必要に応じて契約の見直し、与信保全上の措置等を講じております。
- ※6 土地の再評価に関する法律（1998年3月31日公布法律第34号）に基づき、事業用の土地の再評価を行い、評価差額については、当該評価差額に係る税金相当額を「再評価に係る繰延税金負債」として負債の部に計上し、これを控除した金額を「土地再評価差額金」として純資産の部に計上しております。
- | | |
|---|------------|
| 再評価を行った年月日 | 1998年3月31日 |
| 同法律第3条第3項に定める再評価の方法 | |
| 土地の再評価に関する法律施行令（1998年3月31日公布政令第119号）第2条第3号に定める固定資産税評価額及び同条第4号に定める地価税の算定価格に基づいて（奥行価格補正、時点修正、近隣売買事例による補正等）合理的な調整を行って算出。 | |
| 同法律第10条に定める再評価を行った事業用の土地の当中間会計期間末における時価の合計額と当該事業用の土地の再評価後の帳簿価額の合計額との差額 | 7,968百万円 |
- ※7 有形固定資産の減価償却累計額 56,999百万円
- ※8 「有価証券」中の社債のうち、有価証券の私募（金融商品取引法第2条第3項）による社債に対する当行の保証債務の額は6,402百万円であります。

(中間損益計算書関係)

- ※1 「その他経常収益」には、株式等売却益5,084百万円及び貸倒引当金戻入益2,347百万円を含んでおります。
- ※2 減価償却実施額は次のとおりであります。
- | | |
|--------|--------|
| 有形固定資産 | 864百万円 |
| 無形固定資産 | 640百万円 |
- ※3 「その他経常費用」には、金銭の信託運用損142百万円及び信用保証協会責任共有制度負担金85百万円を含んでおります。

中間財務諸表

(中間株主資本等変動計算書関係)

1. 発行済株式の種類及び総数並びに自己株式の種類及び株式数に関する事項

(単位：千株)

	当事業年度 期首株式数	当中間会計 期間増加株式数	当中間会計 期間減少株式数	当中間会計 期間末株式数	摘要
発行済株式					
普通株式	2,749,032	—	—	2,749,032	
合計	2,749,032	—	—	2,749,032	
自己株式					
普通株式	—	—	—	—	
合計	—	—	—	—	

2. 配当に関する事項

(1) 当中間会計期間中の配当金支払額

(決議)	株式の種類	配当金の総額 (百万円)	1株当たり配当額 (円)	基準日	効力発生日
2024年6月27日 定時株主総会	普通株式	15,394	5.60	2024年3月31日	2024年6月27日

(2) 基準日が当中間会計期間に属する配当のうち、配当の効力発生日が当中間会計期間の末日後となるもの

(決議)	株式の種類	配当金の総額 (百万円)	配当の原資	1株当たり配当額 (円)	基準日	効力発生日
2024年11月11日 取締役会	普通株式	4,398	利益剰余金	1.60	2024年9月30日	2024年12月9日

(中間キャッシュ・フロー計算書関係)

※1 現金及び現金同等物の中間期末残高と中間貸借対照表に掲記されている科目の金額との関係

現金預け金勘定	2,512,927百万円
預け金 (日本銀行預け金を除く)	△748
現金及び現金同等物	2,512,179

(金融商品関係)

1. 金融商品の時価等に関する事項

2024年9月30日における中間貸借対照表計上額、時価及びこれらの差額は、次のとおりであります。なお、市場価格のない株式等及び組合出資金は、次表には含めておりません(注1)参照)。また、短期間で決済されるため時価が帳簿価額に近似する科目及び「中間貸借対照表計上額」の重要性が乏しい科目については、注記を省略しております。

(単位：百万円)

	中間貸借対照表計上額	時 価	差 額
(1) 有価証券 その他有価証券 (*1)	1,576,404	1,576,404	—
(2) 貸出金 貸倒引当金 (*2)	4,191,615 △39,530		
	4,152,084	4,166,411	14,326
資産計	5,728,489	5,742,815	14,326
(1) 預金	5,471,097	5,470,393	△704
(2) 譲渡性預金	164,741	164,698	△42
(3) 借入金	1,408,018	1,400,587	△7,430
負債計	7,043,857	7,035,679	△8,178
デリバティブ取引 (*3)			
ヘッジ会計が適用されていないもの	492	492	—
ヘッジ会計が適用されているもの	(3,140)	(3,140)	—
デリバティブ取引計	(2,648)	(2,648)	—

(*1) その他有価証券には、「時価の算定に関する会計基準の適用指針」(企業会計基準適用指針第31号 2021年6月17日)第24-9項の基準価額を時価とみなす取扱いを適用した投資信託が含まれております。

(*2) 貸出金に対応する一般貸倒引当金及び個別貸倒引当金を控除しております。

(*3) その他資産・負債に計上しているデリバティブ取引を一括して表示しております。

デリバティブ取引によって生じた正味の債権・債務は純額で表示しており、合計で正味の債務となる項目については、() で表示しております。

中間財務諸表

(注1) 市場価格のない株式等及び組合出資金の中間貸借対照表計上額は次のとおりであり、金融商品の時価情報の「その他有価証券」には含まれておりません。

(単位：百万円)

区 分	中間貸借対照表計上額
非上場株式 (*1) (*2)	2,197
組合出資金 (*3)	1,010

(*1) 非上場株式については、「金融商品の時価等の開示に関する適用指針」(企業会計基準適用指針第19号 2020年3月31日) 第5項に基づき、時価開示の対象とはしていません。

(*2) 当中間会計期間において、非上場株式の減損処理は該当ありません。

(*3) 組合出資金については、「時価の算定に関する会計基準の適用指針」(企業会計基準適用指針第31号 2021年6月17日) 第24-16項に基づき、時価開示の対象とはしていません。

2. 金融商品の時価のレベルごとの内訳等に関する事項

金融商品の時価を、時価の算定に用いたインプットの観察可能性及び重要性に応じて、以下の3つのレベルに分類しております。

レベル1の時価：観察可能な時価の算定に係るインプットのうち、活発な市場において形成される当該時価の算定の対象となる資産又は負債に関する相場価格により算定した時価

レベル2の時価：観察可能な時価に係るインプットのうち、レベル1のインプット以外の時価の算定に係るインプットを用いて算定した時価

レベル3の時価：観察できない時価の算定に係るインプットを使用して算定した時価

時価の算定に重要な影響を与えるインプットを複数使用している場合には、それらのインプットがそれぞれ属するレベルのうち、時価の算定における優先順位が最も低いレベルに時価を分類しております。

(1) 時価で中間貸借対照表に計上している金融商品

(単位：百万円)

区 分	時 価			合 計
	レベル1	レベル2	レベル3	
有価証券				
その他有価証券				
国債	754,778	—	—	754,778
地方債	—	76,433	—	76,433
社債	—	144,338	6,499	150,837
株式	37,757	—	—	37,757
外国債券	201,430	104,170	—	305,600
その他 (*1)	118,646	113,878	4,843	237,368
資産計	1,112,613	438,820	11,342	1,562,777
デリバティブ取引 (*2)				
金利関連	—	△5,109	—	△5,109
通貨関連	—	2,461	—	2,461
株式関連	—	—	—	—
債券関連	—	—	—	—
商品関連	—	—	—	—
クレジット・デリバティブ	—	—	—	—
デリバティブ取引計	—	△2,648	—	△2,648

(*1) 「時価の算定に関する会計基準の適用指針」(企業会計基準適用指針第31号 2021年6月17日) 第24-9項の基準価額を時価とみなす取扱いを適用した投資信託は含まれておりません。第24-9項の取扱いを適用した投資信託の中間貸借対照表計上額は13,626百万円であります。

(*2) その他資産・負債に計上しているデリバティブ取引を一括して表示しております。

デリバティブ取引によって生じた正味の債権・債務は純額で表示しており、合計で正味の債務となる項目については、△で表示しております。

(2) 時価で中間貸借対照表に計上している金融商品以外の金融商品

(単位：百万円)

区 分	時 価			合 計
	レベル1	レベル2	レベル3	
貸出金	—	—	4,166,411	4,166,411
資産計	—	—	4,166,411	4,166,411
預金	—	5,470,393	—	5,470,393
譲渡性預金	—	164,698	—	164,698
借入金	—	1,400,587	—	1,400,587
負債計	—	7,035,679	—	7,035,679

中間財務諸表

(注1) 時価の算定に用いた評価技法及び時価の算定に係るインプットの説明

資産

有価証券

有価証券については、活発な市場における無調整の相場価格を利用できるものはレベル1の時価に分類しております。主に上場株式、国債がこれに含まれます。公表された相場価格を用いていたとしても市場が活発でない場合にはレベル2の時価に分類しております。主に地方債、社債がこれに含まれます。また、市場における取引価格が存在しない投資信託について、解約又は買戻請求に関して市場参加者からリスクの対価を求められるほどの重要な制限がない場合には基準価額を時価とし、レベル2の時価に分類しております。

相場価格が利用できない場合には、個々の取引から発生する将来キャッシュ・フローを見積もり、市場金利に、内部格付に準じた債務者区分ごとの予想損失率に基づく信用リスク要因等を上乘せした利率で割り引いた現在価値を時価としており、レベル3の時価に分類しております。

貸出金

貸出金については、主として、個々の取引から発生する将来キャッシュ・フローを見積もり、市場金利に、内部格付に準じた貸出金の種類及び債務者区分ごとの予想損失率に基づく信用リスク要因等を上乘せした利率で割り引いた現在価値を時価としており、レベル3の時価に分類しております。将来キャッシュ・フローの見積もりは、変動金利によるものは短期間で市場金利を反映するため、次の金利期日を満期日とみなしております。

また、破綻先、実質破綻先及び破綻懸念先に対する債権等については、見積将来キャッシュ・フローの現在価値又は担保及び保証による回収見込額等に基づいて貸倒見積高を算定しているため、時価は中間決算日における中間貸借対照表上の債権等計上額から貸倒引当金計上額を控除した金額に近似していることから、当該価額を時価としており、レベル3の時価に分類しております。

貸出金のうち、当該貸出を担保資産の範囲内に限るなどの特性により、返済期限を設けていないものについては、返済見込み期間及び金利条件等から、時価は帳簿価額に近似しているものと想定されるため、帳簿価額を時価としており、レベル3の時価に分類しております。

負債

預金及び譲渡性預金

要求払預金については、中間決算日に要求された場合の支払額（帳簿価額）を時価とみなしております。また、定期預金は、一定の期間ごとに区分して、将来のキャッシュ・フローを見積もり、新規に預金を受け入れる際に使用する利率で割り引いた現在価値を時価としており、レベル2の時価に分類しております。

借入金

借入金については、個々の取引から発生する将来キャッシュ・フローを見積もり、市場金利に市場価格のある社債等から推定される当行の信用リスク要因等を上乘せした利率で割り引いた現在価値を時価としております。これらについては、時価に対して観察できないインプットの影響額が重要な場合にはレベル3の時価、そうでない場合にはレベル2の時価に分類しております。将来キャッシュ・フローの見積もりは、変動金利によるものは短期間で市場金利を反映するため、次の金利期日を満期日とみなしております。

デリバティブ取引

デリバティブ取引については、活発な市場における無調整の相場価格を利用できるものはレベル1の時価に分類しており、主に債券先物取引や金利先物取引がこれに含まれます。

ただし、大部分のデリバティブ取引は店頭取引であり、公表された相場価格が存在しないため、取引の種類や満期までの期間に応じて割引現在価値法やオプション価格計算モデル等により算出した価額をもって時価としております。それらの評価技法で用いている主なインプットは、市場金利や為替レート、ボラティリティ等であります。また、取引相手の信用リスク及び当行自身の信用リスクに基づく価格調整を行っております。

店頭取引のうち、観察できないインプットを用いていない又はその影響が重要でない場合はレベル2の時価に分類しております。また、重要な観察できないインプットを用いている場合はレベル3の時価に分類しております。

(注2) 時価で中間貸借対照表に計上している金融商品のうちレベル3の時価に関する情報

(1) 重要な観察できないインプットに関する定量的情報（2024年9月30日）

区分	評価技法	重要な観察できないインプット	インプットの範囲	インプットの加重平均
有価証券				
その他有価証券				
社債				
私募債・特定社債	割引現在価値法	倒産確率	0.05%～7.18%	0.36%
		倒産時の損失率	20.00%～100.00%	65.75%

中間財務諸表

(2) 期首残高から期末残高への調整表、当期の損益に認識した評価損益 (2024年9月30日)

(単位：百万円)

	期首残高	当期の損益又は 評価・換算差額等		購入、売却、 発行及び決済 の純額	レベル3の 時価への 振替	レベル3の 時価からの 振替	期末残高	当期の損益に 計上した額の うち中間貸借 対照表日にお いて保有する 金融資産及び 金融負債の評 価損益
		損益に計上 (*)	その他有価証 券評価差額金					
有価証券								
その他有価証券								
社債	7,026	△0	△13	△512	-	-	6,499	-
その他	5,547	-	1	△705	-	-	4,843	-

(*) 主に中間損益計算書の「その他業務収益」及び「その他業務費用」に含まれております。

(3) 時価の評価プロセスの説明

当行では、リスク管理部門（ミドル・オフィス）及び市場事務管理部門（バック・オフィス）において時価の算定に関する方針及び手続を定めており、これに沿って各部門が時価を算定しております。算定された時価は、各部門において、時価の算定に用いられた評価技法及びインプットの妥当性並びに時価のレベルの分類の適切性を検証しております。

時価の算定に当たっては、個々の資産の性質、特性及びリスクを最も適切に反映できる評価モデルを用いております。また、第三者から入手した相場価格を利用する場合においても、利用されている評価技法及びインプットの確認や価格の時系列推移の分析、当行で算出した推定値との比較等の適切な方法により価格の妥当性を検証しております。

(4) 重要な観察できないインプットを変化させた場合の時価に対する影響に関する説明

倒産確率

倒産確率は、倒産事象が発生する可能性を示す推定値であります。倒産確率の大幅な上昇（低下）は、時価の著しい下落（上昇）を生じさせます。

倒産時の損失率

倒産時の損失率は、倒産時において発生すると見込まれる損失の、債券の残高合計に占める割合を示す推定値であります。倒産時の損失率の大幅な上昇（低下）は、時価の著しい下落（上昇）を生じさせます。

(セグメント情報等)

当行は、銀行業の単一セグメントであるため、記載を省略しております。

(1株当たり情報)

1. 1株当たり純資産額及び算定上の基礎

		2024年度中間期 (2024年9月30日)
1株当たり純資産額		91円85銭
(算定上の基礎)		
純資産の部の合計額	百万円	252,521
純資産の部の合計額から控除する金額	百万円	-
普通株式に係る中間期末の純資産額	百万円	252,521
1株当たり純資産額の算定に用いられた中間期末の普通株式の数	千株	2,749,032

2. 1株当たり中間純利益及び算定上の基礎

		2024年度中間期 (自 2024年4月1日 至 2024年9月30日)
1株当たり中間純利益		3円48銭
(算定上の基礎)		
中間純利益	百万円	9,577
普通株主に帰属しない金額	百万円	-
普通株式に係る中間純利益	百万円	9,577
普通株式の期中平均株式数	千株	2,749,032

(注) なお、潜在株式調整後1株当たり中間純利益については、潜在株式がないので記載しておりません。

(重要な後発事象)

該当事項はありません。

中間財務諸表に係る確認書

「財務諸表の正確性、内部監査の有効性についての経営者責任の明確化について（要請）」（2005年10月7日付金監第2835号）に基づく、当行の中間財務諸表の適正性、及び中間財務諸表作成に係る内部監査の有効性に関する代表者の確認書は以下のとおりです。

確認書

2024年11月26日

株式会社 十八親和銀行
取締役頭取 山川 信彦

私は、当行の2024年4月1日から2025年3月31日までの事業年度（2025年3月期）の中間会計期間（2024年4月1日から2024年9月30日まで）に係る中間財務諸表の適正性、及び中間財務諸表作成に係る内部監査の有効性を確認しております。

以 上

損益の状況

■業務粗利益及び業務粗利益率

(単位：百万円)

	2023年度中間期			2024年度中間期		
	国内業務部門	国際業務部門	合計	国内業務部門	国際業務部門	合計
資金運用収支	23,079	196	23,276	23,400	393	23,794
役務取引等収支	2,817	15	2,832	3,379	12	3,392
その他業務収支	△853	△406	△1,259	△5,755	△129	△5,885
業務粗利益	25,043	△193	24,849	21,024	276	21,300
業務粗利益率	0.80%	△0.11%	0.76%	0.75%	0.13%	0.72%

(注) 1.国内業務部門は国内店の円建取引、国際業務部門は国内店の外貨建取引であります。ただし、円建対非居住者取引は国際業務部門に含めております。

2.業務粗利益率 = $\frac{\text{業務粗利益}}{\text{資金運用勘定平均残高}} \times 100 \times \frac{365}{183}$

■業務純益等

(単位：百万円)

	2023年度中間期	2024年度中間期
業務純益	8,524	4,881
実質業務純益	8,803	4,881
コア業務純益	8,810	10,623
コア業務純益 (投資信託解約損益除く)	9,059	10,811

■役務取引等収支の内訳

(単位：百万円)

	2023年度中間期			2024年度中間期		
	国内業務部門	国際業務部門	合計	国内業務部門	国際業務部門	合計
役務取引等収益	6,693	36	6,730	7,476	35	7,511
うち預金・貸出業務	2,839	0	2,840	3,152	0	3,153
うち為替業務	1,401	35	1,437	1,410	34	1,445
うち証券関連業務	137	-	137	132	-	132
うち代理業務	113	-	113	130	-	130
うち保護預り・貸金庫業務	33	-	33	31	-	31
うち保証業務	43	0	43	38	0	39
うち投資信託・保険販売業務	2,124	-	2,124	2,579	-	2,579
役務取引等費用	3,876	20	3,897	4,096	23	4,119
うち為替業務	514	6	521	531	5	536

■その他業務収支の内訳

(単位：百万円)

	2023年度中間期	2024年度中間期
国内業務部門	△853	△5,755
商品有価証券売買損益	△1	△0
国債等債券売却等損益	△7	△5,741
金融派生商品損益	△844	△13
その他	-	-
国際業務部門	△406	△129
外国為替売買損益	△447	△149
国債等債券売却等損益	△0	-
金融派生商品損益	41	20
その他	-	-
合計	△1,259	△5,885

■営業経費の内訳

(単位：百万円)

	2023年度中間期	2024年度中間期
給料・手当	6,099	6,121
退職給付費用	△11	△531
福利厚生費	197	210
減価償却費	1,420	1,505
土地建物機械賃借料	409	406
営繕費	41	60
消耗品費	174	154
給水光熱費	148	153
旅費	66	85
通信費	402	696
広告宣伝費	277	370
租税公課	1,415	1,364
その他	5,719	5,670
合計	16,362	16,268

損益の状況

■資金運用・調達勘定の平均残高、利息、利回り

(単位：億円)

	2023年度中間期			2024年度中間期		
	平均残高	利息	利回り	平均残高	利息	利回り
資金運用勘定	(1,020)	(0)		(1,124)	(0)	
うち貸出金	62,342	235	0.75%	55,425	262	0.94%
うち有価証券	41,455	159	0.76%	42,312	167	0.78%
資金調達勘定	9,642	48	1.00%	11,872	59	0.98%
うち預金	71,222	4	0.01%	78,671	28	0.07%
うち譲渡性預金	55,347	0	0.00%	55,594	7	0.02%
	2,396	0	0.00%	1,557	0	0.03%

(注) 1. 資金運用勘定は無利息預け金の平均残高を、資金調達勘定は金銭の信託運用見合額の平均残高及び利息を、それぞれ控除して表示しております。
2. () 内は国内業務部門と国際業務部門間の資金貸借の平均残高及び利息（内書き）であります。

〈国際業務部門〉

(単位：億円)

	2023年度中間期			2024年度中間期		
	平均残高	利息	利回り	平均残高	利息	利回り
資金運用勘定	3,406	78	4.56%	3,950	94	4.76%
うち貸出金	218	4	3.25%	243	5	4.04%
うち有価証券	3,134	58	3.69%	3,653	67	3.68%
資金調達勘定	(1,020)	(0)		(1,124)	(0)	
うち預金	3,384	76	4.47%	3,906	90	4.61%
うち譲渡性預金	83	0	0.54%	64	0	0.69%
	-	-	-	-	-	-

(注) 1. () 内は国内業務部門と国際業務部門間の資金貸借の平均残高及び利息（内書き）であります。
2. 国際業務部門の国内店外貨建取引の平均残高は、月次カレント方式（前月末のTT仲値を当該月のノンエクスチェンジ取引に適用する方式）により算出しております。

〈合計〉

(単位：億円)

	2023年度中間期			2024年度中間期		
	平均残高	利息	利回り	平均残高	利息	利回り
資金運用勘定	64,728	313	0.96%	58,251	356	1.21%
うち貸出金	41,674	163	0.77%	42,555	172	0.80%
うち有価証券	12,776	106	1.66%	15,526	126	1.61%
資金調達勘定	73,586	80	0.21%	81,453	118	0.28%
うち預金	55,431	1	0.00%	55,658	8	0.02%
うち譲渡性預金	2,396	0	0.00%	1,557	0	0.03%

(注) 1. 資金運用勘定は無利息預け金の平均残高を、資金調達勘定は金銭の信託運用見合額の平均残高及び利息を、それぞれ控除して表示しております。
2. 国内業務部門と国際業務部門間の資金貸借の平均残高及び利息は、相殺して記載しております。

■利鞘

(単位：%)

	2023年度中間期			2024年度中間期		
	国内業務部門	国際業務部門	合計	国内業務部門	国際業務部門	合計
資金運用利回り	0.75	4.56	0.96	0.94	4.76	1.21
資金調達原価	0.45	4.50	0.65	0.48	4.64	0.69
総資金利鞘	0.30	0.06	0.31	0.46	0.12	0.52

損益の状況

■受取・支払利息の増減

〈国内業務部門〉

(単位：百万円)

	2023年度中間期			2024年度中間期		
	残高による増減	利率による増減	純増減	残高による増減	利率による増減	純増減
受 取 利 息	3,585	△1,214	2,370	△2,936	5,625	2,689
うち貸出金	2,209	△2,048	161	333	450	783
うち有価証券	△49	302	253	1,110	△92	1,018
支 払 利 息	32	288	321	152	2,215	2,368
うち預金	0	△6	△5	1	687	688
うち譲渡性預金	△1	△0	△1	△8	24	15

(注) 残高及び利率の増減要因が重なる部分については、両者の増減割合に応じて按分しております。

〈国際業務部門〉

(単位：百万円)

	2023年度中間期			2024年度中間期		
	残高による増減	利率による増減	純増減	残高による増減	利率による増減	純増減
受 取 利 息	1,554	3,289	4,843	1,272	368	1,640
うち貸出金	△51	134	82	45	91	136
うち有価証券	1,384	1,769	3,153	960	△12	947
支 払 利 息	1,248	4,954	6,203	1,190	253	1,443
うち預金	1	15	17	△6	5	△0
うち譲渡性預金	-	-	-	-	-	-

(注) 残高及び利率の増減要因が重なる部分については、両者の増減割合に応じて按分しております。

〈合計〉

(単位：百万円)

	2023年度中間期			2024年度中間期		
	残高による増減	利率による増減	純増減	残高による増減	利率による増減	純増減
受 取 利 息	4,508	2,705	7,214	△3,543	7,841	4,298
うち貸出金	2,223	△1,979	244	349	570	920
うち有価証券	580	2,825	3,406	2,261	△295	1,965
支 払 利 息	634	5,890	6,524	997	2,782	3,780
うち預金	0	10	11	1	686	688
うち譲渡性預金	△1	△0	△1	△8	24	15

(注) 残高及び利率の増減要因が重なる部分については、両者の増減割合に応じて按分しております。

■利益率 (中間)

(単位：%)

	2023年度中間期	2024年度中間期
総資産経常利益率	0.21	0.29
資本経常利益率	6.35	9.38
総資産中間純利益率	0.15	0.23
資本中間純利益率	4.78	7.30

- (注) 1. 総資産経常利益率 = $\frac{\text{経常利益}}{(\text{期初総資産(除く支払承諾見返)} + \text{中間期末総資産(除く支払承諾見返)}) \div 2} \times 100 \times \frac{365}{183}$
2. 資本経常利益率 = $\frac{\text{経常利益}}{(\text{期初資本勘定} + \text{中間期末資本勘定}) \div 2} \times 100 \times \frac{365}{183}$
3. 総資産中間純利益率 = $\frac{\text{中間純利益}}{(\text{期初総資産(除く支払承諾見返)} + \text{中間期末総資産(除く支払承諾見返)}) \div 2} \times 100 \times \frac{365}{183}$
4. 資本中間純利益率 = $\frac{\text{中間純利益}}{(\text{期初資本勘定} + \text{中間期末資本勘定}) \div 2} \times 100 \times \frac{365}{183}$

預金

■預金残高

(1) 中間期末残高

(単位：億円)

	2023年度中間期			2024年度中間期		
	国内業務部門	国際業務部門	合計	国内業務部門	国際業務部門	合計
流動性預金	41,301	—	41,301 (72.5)	41,345	—	41,345 (73.4)
有 利 息 預 金	34,291	—	34,291 (60.2)	35,075	—	35,075 (62.2)
定期性預金	13,470	—	13,470 (23.7)	12,750	—	12,750 (22.6)
固 定 金 利 定 期 預 金	13,468	—	13,468 (23.7)	12,749	—	12,749 (22.6)
変 動 金 利 定 期 預 金	1	—	1 (0.0)	1	—	1 (0.0)
そ の 他	166	74	240 (0.4)	552	61	614 (1.1)
合 計	54,938	74	55,012 (96.6)	54,649	61	54,710 (97.1)
譲渡性預金	1,914	—	1,914 (3.4)	1,647	—	1,647 (2.9)
総 合 計	56,852	74	56,926 (100.0)	56,296	61	56,358 (100.0)

- (注) 1.流動性預金＝当座預金＋普通預金＋貯蓄預金＋通知預金
 2.定期性預金＝定期預金
 固定金利定期預金：預入時に満期日迄の利率が確定する定期預金
 変動金利定期預金：預入期間中の市場金利の変化に応じて金利が変動する定期預金
 3.() 内は構成比率%であります。

(2) 平均残高

(単位：億円)

	2023年度中間期			2024年度中間期		
	国内業務部門	国際業務部門	合計	国内業務部門	国際業務部門	合計
流動性預金	41,557	—	41,557 (71.9)	42,462	—	42,462 (74.2)
有 利 息 預 金	34,827	—	34,827 (60.2)	35,927	—	35,927 (62.8)
定期性預金	13,584	—	13,584 (23.5)	12,858	—	12,858 (22.5)
固 定 金 利 定 期 預 金	13,582	—	13,582 (23.5)	12,856	—	12,856 (22.5)
変 動 金 利 定 期 預 金	1	—	1 (0.0)	1	—	1 (0.0)
そ の 他	206	83	290 (0.5)	272	64	337 (0.6)
合 計	55,347	83	55,431 (95.9)	55,594	64	55,658 (97.3)
譲渡性預金	2,396	—	2,396 (4.1)	1,557	—	1,557 (2.7)
総 合 計	57,744	83	57,828 (100.0)	57,151	64	57,216 (100.0)

- (注) 1.流動性預金＝当座預金＋普通預金＋貯蓄預金＋通知預金
 2.定期性預金＝定期預金
 固定金利定期預金：預入時に満期日迄の利率が確定する定期預金
 変動金利定期預金：預入期間中の市場金利の変化に応じて金利が変動する定期預金
 3.国際業務部門の国内店外貨建取引の平均残高は、月次カレント方式（前月末のTT仲値を当該月のノンエクステンション取引に適用する方式）により算出しております。
 4.() 内は構成比率%であります。

■定期預金の残存期間別残高

(単位：百万円)

	3ヵ月未満	3ヵ月以上 6ヵ月未満	6ヵ月以上 1年未満	1年以上 2年未満	2年以上 3年未満	3年以上	合計
2023年度中間期							
定期預金	353,133	287,120	598,722	56,173	29,566	20,654	1,345,369
固 定 金 利 定 期 預 金	353,112	287,114	598,690	56,112	29,526	20,654	1,345,210
変 動 金 利 定 期 預 金	21	5	31	61	39	—	158
2024年度中間期							
定期預金	329,374	266,565	552,768	48,463	35,685	40,697	1,273,554
固 定 金 利 定 期 預 金	329,337	266,561	552,747	48,437	35,653	40,697	1,273,434
変 動 金 利 定 期 預 金	36	3	21	26	32	—	120

- (注) 本表の預金残高には、確定拠出型定期預金及び積立定期預金を含んでおりません。

貸出金等

■貸出金の種類別残高

(1) 中間期末残高

(単位：億円)

種 類	2023年度中間期			2024年度中間期		
	国内業務部門	国際業務部門	合 計	国内業務部門	国際業務部門	合 計
手形貸付	905	—	905	496	—	496
証書貸付	37,403	224	37,627	38,055	215	38,270
当座貸越	2,882	—	2,882	3,079	—	3,079
割引手形	68	—	68	68	—	68
合 計	41,259	224	41,484	41,700	215	41,916

(2) 平均残高

(単位：億円)

種 類	2023年度中間期			2024年度中間期		
	国内業務部門	国際業務部門	合 計	国内業務部門	国際業務部門	合 計
手形貸付	858	—	858	663	—	663
証書貸付	37,714	218	37,932	38,511	243	38,754
当座貸越	2,812	—	2,812	3,066	—	3,066
割引手形	70	—	70	70	—	70
合 計	41,455	218	41,674	42,312	243	42,555

(注) 国際業務部門の国内店外貸建取引の平均残高は、月次カレント方式（前月末のTT仲値を当該月のノンエクスチェンジ取引に適用する方式）により算出しております。

■貸出金の残存期間別残高

(単位：百万円)

	1年以下	1年超 3年以下	3年超 5年以下	5年超 7年以下	7年超	期間の定め のないもの	合 計
2023年度中間期							
貸出金	1,769,456	556,919	428,532	327,101	1,023,555	42,834	4,148,401
うち変動金利	—	173,266	139,630	121,467	535,613	42,834	—
うち固定金利	—	383,652	288,902	205,633	487,942	—	—
2024年度中間期							
貸出金	1,769,783	551,448	464,039	333,478	1,027,888	44,976	4,191,615
うち変動金利	—	192,161	198,375	143,158	599,031	44,976	—
うち固定金利	—	359,287	265,663	190,320	428,857	—	—

(注) 残存期間1年以下の貸出金については、変動金利、固定金利の区別をしておりません。

■担保の種類別貸出金残高

(単位：百万円)

種 類	2023年度中間期	2024年度中間期
有価証券	1,444	1,092
債権	13,610	12,904
商品	—	—
不動産	377,129	397,974
その他	—	—
計	392,184	411,971
保証	1,416,522	1,373,738
信用	2,339,693	2,405,905
合計	4,148,401	4,191,615
(うち劣後特約貸出金)	(1,752)	(552)

■担保の種類別支払承諾見返残高

(単位：百万円)

種 類	2023年度中間期	2024年度中間期
有価証券	—	—
債権	58	66
商品	—	—
不動産	1,243	1,412
その他	—	—
計	1,302	1,478
保証	7,252	4,090
信用	8,548	8,806
合計	17,103	14,374

■貸出金の使途別残高

(単位：億円)

	2023年度中間期		2024年度中間期	
設備資金	16,231	(39.1)	16,412	(39.2)
運転資金	25,252	(60.9)	25,503	(60.8)
合 計	41,484	(100.0)	41,916	(100.0)

(注) () 内は構成比率%であります。

貸出金等

■貸出金の業種別残高

(単位：百万円)

業 種 別	2023年度中間期		2024年度中間期	
	貸出金残高		貸出金残高	
国内店分 (除く特別国際金融取引勘定分)	4,148,401	(100.0)	4,191,615	(100.0)
製 造 業	162,037	(3.9)	160,108	(3.8)
農 業、 林 業	12,221	(0.3)	11,903	(0.3)
漁 業	13,920	(0.3)	14,939	(0.4)
鉱業、採石業、砂利採取業	11,179	(0.3)	9,763	(0.2)
建 設 業	94,542	(2.3)	90,932	(2.2)
電気・ガス・熱供給・水道業	82,539	(2.0)	89,246	(2.1)
情 報 通 信 業	14,938	(0.4)	15,542	(0.4)
運 輸 業、 郵 便 業	122,986	(3.0)	118,268	(2.8)
卸 売 業、 小 売 業	271,989	(6.5)	272,940	(6.5)
金 融 業、 保 険 業	140,344	(3.4)	116,869	(2.8)
不 動 産 業、 物 品 賃 貸 業	512,716	(12.4)	546,005	(13.0)
そ の 他 各 種 サ ー ビ ス 業	338,171	(8.1)	320,304	(7.6)
国 ・ 地 方 公 共 団 体	1,478,683	(35.6)	1,520,778	(36.3)
そ の 他	892,129	(21.5)	904,011	(21.6)
海外 (特別国際金融取引勘定分)	-	(-)	-	(-)
政 府 等	-	(-)	-	(-)
合 計	4,148,401	(-)	4,191,615	(-)

(注) () 内は構成比率%であります。

■中小企業等向け貸出金残高

(単位：百万円)

	2023年度中間期	2024年度中間期
貸 出 金 残 高	2,276,002	2,233,703
総貸出金に対する比率 (%)	54.86	53.28

(注) 1.本表の貸出金残高には、特別国際金融取引勘定分を含んでおりません。

2.中小企業等とは、資本金3億円 (ただし、卸売業は1億円、小売業、飲食業、物品賃貸業等は5千万円) 以下の会社又は常用する従業員が300人 (ただし、卸売業、物品賃貸業等は100人、小売業、飲食業は50人) 以下の企業等であります。

■ローン残高

(単位：百万円)

	2023年度中間期	2024年度中間期
ロ ー ン 残 高	874,102	885,953
う ち 住 宅 ロ ー ン 残 高	778,394	787,234
う ち 消 費 性 ロ ー ン 残 高	81,912	84,440

(注) ローン残高は、アパートローン及びカードローンを含んでおります。

■特定海外債権残高

該当事項はありません。

■貸出金の預金に対する比率 (預貸率)

(単位：%)

	2023年度中間期			2024年度中間期		
	国内業務部門	国際業務部門	合 計	国内業務部門	国際業務部門	合 計
中間期末残高	72.57	302.20	72.87	74.07	349.28	74.37
平均残高	71.79	260.71	72.06	74.03	378.00	74.37

有価証券

■有価証券の種類別残高

(1) 中間期末残高

(単位：億円)

	2023年度中間期			2024年度中間期		
	国内業務部門	国際業務部門	合計	国内業務部門	国際業務部門	合計
国債	5,963	—	5,963 (41.8)	7,547	—	7,547 (47.8)
地方債	794	—	794 (5.6)	764	—	764 (4.8)
社債	1,991	—	1,991 (13.9)	1,508	—	1,508 (9.6)
株式	469	—	469 (3.3)	399	—	399 (2.5)
その他の証券	1,724	3,326	5,050 (35.4)	2,115	3,460	5,576 (35.3)
うち外国債券	—	2,950	2,950 (20.7)	—	3,056	3,056 (19.3)
うち外国株式	—	—	— (-)	—	—	— (-)
合計	10,944	3,326	14,271 (100.0)	12,335	3,460	15,796 (100.0)

(注) () 内は構成比率%であります。

(2) 平均残高

(単位：億円)

	2023年度中間期			2024年度中間期		
	国内業務部門	国際業務部門	合計	国内業務部門	国際業務部門	合計
国債	5,009	—	5,009 (39.2)	7,488	—	7,488 (48.2)
地方債	780	—	780 (6.1)	753	—	753 (4.9)
社債	2,049	—	2,049 (16.0)	1,589	—	1,589 (10.2)
株式	251	—	251 (2.0)	243	—	243 (1.6)
その他の証券	1,550	3,134	4,684 (36.7)	1,797	3,653	5,451 (35.1)
うち外国債券	—	2,771	2,771 (21.7)	—	3,248	3,248 (20.9)
うち外国株式	—	—	— (-)	—	—	— (-)
合計	9,642	3,134	12,776 (100.0)	11,872	3,653	15,526 (100.0)

(注) 1.国際業務部門の国内店外貨建取引の平均残高は、月次カレント方式（前月末のTT仲値を当該月のノンエクスチェンジ取引に適用する方式）により算出しております。

2.() 内は構成比率%であります。

■有価証券の残存期間別残高

(単位：百万円)

		1年以下	1年超 3年以下	3年超 5年以下	5年超 7年以下	7年超 10年以下	10年超	期間の定め のないもの	合計
		2023年度中間期							
国債	債	74,605	15,375	93,330	21,675	103,988	287,388	—	596,363
地方債	債	4,316	35,482	8,450	19,858	10,234	1,140	—	79,483
社債	債	39,229	19,673	24,424	959	3,037	98,514	13,356	199,194
株式	式	—	—	—	—	—	—	46,981	46,981
その他の証券	券	20,362	48,615	67,232	42,942	67,448	103,563	154,931	505,095
うち外国債券	券	19,880	34,089	43,696	36,112	56,426	98,448	6,441	295,094
うち外国株式	式	—	—	—	—	—	—	—	—
2024年度中間期									
国債	債	15,140	149,240	192,067	46,977	89,053	262,300	—	754,778
地方債	債	28,070	11,285	9,115	17,322	10,639	—	—	76,433
社債	債	7,666	28,251	11,904	735	2,872	91,036	8,371	150,837
株式	式	—	—	—	—	—	—	39,954	39,954
その他の証券	券	12,410	60,185	61,471	42,415	49,592	140,327	191,203	557,607
うち外国債券	券	5,551	45,681	36,983	26,175	48,970	135,888	6,349	305,601
うち外国株式	式	—	—	—	—	—	—	—	—

■有価証券の預金に対する比率（預証率）

(単位：%)

	2023年度中間期			2024年度中間期		
	国内業務部門	国際業務部門	合計	国内業務部門	国際業務部門	合計
中間期末残高	19.25	4,482.98	25.06	21.91	5,608.01	28.02
平均残高	16.69	3,736.41	22.09	20.77	5,670.74	27.13

■商品有価証券の平均残高

(単位：百万円)

	2023年度中間期		2024年度中間期	
	国内	地方	国内	地方
商品債	21	—	13	—
商品債	316	—	167	—
合計	337	—	180	—

不良債権、引当等

■リスク管理債権		(単位：百万円)	
区分		2023年度中間期	2024年度中間期
破産更生債権及びこれらに準ずる債権		8,916	7,432
危険債権		37,320	34,732
三月上延滞債権		431	851
貸出条件緩和債権		34,989	33,185
合計		81,657	76,201
正常債権		4,092,982	4,137,957

(注) 1. 「リスク管理債権」は、銀行法施行規則により算出しており、担保・保証等による保全の有無にかかわらず開示対象としているため、開示額は回収不能額を表すものではありません。

2. それぞれの債権の内容は次のとおりであります。

(1) 破産更生債権及びこれらに準ずる債権

破産手続開始、更生手続開始、再生手続開始の申立て等の事由により経営破綻に陥っている債務者に対する債権及びこれらに準ずる債権。

(2) 危険債権

債務者が経営破綻の状態には至っていないが、財政状態及び経営成績が悪化し、契約に従った債権の元本の回収及び利息の受取りができない可能性の高い債権で、上記(1)に該当しないもの。

(3) 三月上延滞債権

元本又は利息の支払が約定支払日の翌日から三月上延滞している貸出金で、上記(1)及び(2)に該当しないもの。

(4) 貸出条件緩和債権

債務者の経営再建又は支援を図ることを目的として、金利の減免、利息の支払猶予、元本の返済猶予、債権放棄その他の債務者に有利となる取決めを行った貸出金で、上記(1)、(2)及び(3)に該当しないもの。

(5) 正常債権

債務者の財政状態及び経営成績に特に問題がないものとして、上記(1)から(4)までに掲げる債権以外のものに区分される債権。

■貸倒引当金内訳		(単位：百万円)								
	2023年度中間期				2024年度中間期					
	期首残高	期中増加額	期中減少額		中間期末残高	期首残高	期中増加額	期中減少額		中間期末残高
			目的使用	その他				目的使用	その他	
一般貸倒引当金	26,225	26,504	-	26,225	26,504	26,989	25,056	-	26,989	25,056
個別貸倒引当金	14,556	15,283	139	14,417	15,283	16,054	14,577	1,062	14,992	14,577
うち非居住者向け債権分	-	-	-	-	-	-	-	-	-	-
合計	40,782	41,787	139	40,643	41,787	43,043	39,633	1,062	41,981	39,633

■貸出金償却額		(単位：百万円)	
	2023年度中間期	2024年度中間期	
貸出金償却額	0	0	

時価等情報

■有価証券関係

※中間貸借対照表の「有価証券」について記載しております。

1. 満期保有目的の債券 …… 該当事項はありません。
2. 子会社株式及び関連会社株式 …… 該当事項はありません。
3. その他有価証券

(単位：百万円)

	種 類	2023年度中間期			2024年度中間期		
		中間貸借対照表計上額	取得原価	差 額	中間貸借対照表計上額	取得原価	差 額
中間貸借対照表計上額が取得原価を超えるもの	株 式	39,636	17,505	22,130	34,573	12,217	22,356
	債 券	254,123	249,129	4,993	185,264	181,462	3,801
	国 債	150,018	145,732	4,286	128,651	125,163	3,488
	地 方 債	38,517	38,154	362	37,426	37,262	163
	社 債	65,587	65,242	344	19,186	19,036	150
	そ の 他	136,401	118,101	18,300	313,429	284,576	28,852
	小 計	430,161	384,737	45,424	533,266	478,255	55,010
中間貸借対照表計上額が取得原価を超えないもの	株 式	5,151	5,714	△562	3,183	3,701	△517
	債 券	620,919	656,343	△35,424	796,785	831,855	△35,069
	国 債	446,344	475,963	△29,618	626,127	654,524	△28,397
	地 方 債	40,966	41,671	△704	39,007	39,671	△664
	社 債	133,607	138,709	△5,101	131,651	137,659	△6,007
	そ の 他	367,676	399,664	△31,987	243,167	254,701	△11,534
	小 計	993,747	1,061,722	△67,975	1,043,137	1,090,258	△47,121
	合 計	1,423,908	1,446,459	△22,550	1,576,404	1,568,514	7,889

(注) 市場価格のない株式等及び組合出資金は次のとおりであり、上表の「その他有価証券」には含めておりません。

(単位：百万円)

	2023年度中間期	2024年度中間期
	中間貸借対照表計上額	中間貸借対照表計上額
非上場株式	2,192	2,197
組合出資金	1,017	1,010

4. 減損処理を行った有価証券

売買目的有価証券以外の有価証券（市場価格のない株式等及び組合出資金を除く）のうち、当該有価証券の時価が取得原価に比べて著しく下落しており、時価が取得原価まで回復する見込みがあると認められないものについては、当該時価をもって中間貸借対照表計上額とするとともに、評価差額を当該中間会計期間の損失として処理（以下、「減損処理」という。）しております。

前中間会計期間における減損処理額は、該当ありません。

当中間会計期間における減損処理額は、該当ありません。

また、時価が「著しく下落した」と判断するための基準は、資産の自己査定基準において、有価証券の発行会社の区分毎に以下のとおり定めております。

破綻先、実質破綻先、破綻懸念先	時価が取得原価に比べて下落
要注意先	時価が取得原価に比べて30%以上下落
正常先	時価が取得原価に比べて50%以上下落又は、時価が取得原価に比べ30%以上50%未満下落したもので市場価格が一定水準以下で推移等

なお、破綻先とは、破産、特別清算、手形取引所における取引停止処分等、法的・形式的に経営破綻の事実が発生している発行会社、実質破綻先とは、実質的に経営破綻に陥っている発行会社、破綻懸念先とは、今後経営破綻に陥る可能性が大きいと認められる発行会社であります。要注意先とは、今後の管理に注意を要する発行会社であります。正常先とは、上記破綻先、実質破綻先、破綻懸念先及び要注意先以外の発行会社であります。

時価等情報

■金銭の信託関係

1. 満期保有目的の金銭の信託 …… 該当事項はありません。
2. その他の金銭の信託（運用目的及び満期保有目的以外） …… 該当事項はありません。

■デリバティブ取引関係

1. ヘッジ会計が適用されていないデリバティブ取引

ヘッジ会計が適用されていないデリバティブ取引について、取引の対象物の種類ごとの中間決算日における契約額又は契約において定められた元本相当額、時価及び評価損益は、次のとおりであります。なお、契約額等については、その金額自体がデリバティブ取引に係る市場リスクを示すものではありません。

(1) 金利関連取引

(単位：百万円)

区 分	種 類	2023年度中間期				2024年度中間期			
		契約額等	契約額等のうち 1年超のもの	時 価	評価損益	契約額等	契約額等のうち 1年超のもの	時 価	評価損益
金融商品 取 引 所	金 利 先 物	-	-	-	-	-	-	-	-
	売 建	-	-	-	-	-	-	-	-
	買 建	-	-	-	-	-	-	-	-
	金 利 オ プ シ ョ ン	-	-	-	-	-	-	-	-
	売 建	-	-	-	-	-	-	-	-
	買 建	-	-	-	-	-	-	-	-
店 頭	金 利 先 渡 契 約	-	-	-	-	-	-	-	-
	売 建	-	-	-	-	-	-	-	-
	買 建	-	-	-	-	-	-	-	-
	金 利 ス ワ ッ プ	18,982	18,507	100	100	15,578	13,620	78	76
	受取固定・支払変動	8,741	8,503	22	20	7,789	6,810	△25	△26
	受取変動・支払固定	10,241	10,003	78	80	7,789	6,810	103	103
	受取変動・支払変動	-	-	-	-	-	-	-	-
	金 利 オ プ シ ョ ン	-	-	-	-	-	-	-	-
	売 建	-	-	-	-	-	-	-	-
	買 建	-	-	-	-	-	-	-	-
そ の 他	-	-	-	-	-	-	-	-	
売 建	-	-	-	-	-	-	-	-	
買 建	-	-	-	-	-	-	-	-	
合 計		—	—	100	100	—	—	78	76

(注) 上記取引については時価評価を行い、評価損益を中間損益計算書に計上しております。

(2) 通貨関連取引

(単位：百万円)

区 分	種 類	2023年度中間期				2024年度中間期			
		契約額等	契約額等のうち 1年超のもの	時 価	評価損益	契約額等	契約額等のうち 1年超のもの	時 価	評価損益
金融商品 取 引 所	通 貨 先 物	-	-	-	-	-	-	-	-
	売 建	-	-	-	-	-	-	-	-
	買 建	-	-	-	-	-	-	-	-
	通 貨 オ プ シ ョ ン	-	-	-	-	-	-	-	-
	売 建	-	-	-	-	-	-	-	-
	買 建	-	-	-	-	-	-	-	-
店 頭	通 貨 ス ワ ッ プ	59,099	50,304	△1	△1	61,993	61,993	△32	△32
	為 替 予 約	64,982	-	△579	△579	36,092	-	445	445
	売 建	52,706	-	△591	△591	29,652	-	433	433
	買 建	12,275	-	12	12	6,439	-	12	12
	通 貨 オ プ シ ョ ン	-	-	-	-	-	-	-	-
	売 建	-	-	-	-	-	-	-	-
	買 建	-	-	-	-	-	-	-	-
	そ の 他	-	-	-	-	-	-	-	-
売 建	-	-	-	-	-	-	-	-	
買 建	-	-	-	-	-	-	-	-	
合 計		—	—	△581	△581	—	—	413	413

(注) 上記取引については時価評価を行い、評価損益を中間損益計算書に計上しております。

時価等情報

- (3) 株式関連取引 …… 該当事項はありません。
- (4) 債券関連取引 …… 該当事項はありません。
- (5) 商品関連取引 …… 該当事項はありません。
- (6) クレジット・デリバティブ取引 …… 該当事項はありません。

2. ヘッジ会計が適用されているデリバティブ取引

ヘッジ会計が適用されているデリバティブ取引について、取引の対象物の種類ごと、ヘッジ会計の方法別の中間決算日における契約額又は契約において定められた元本相当額及び時価は、次のとおりであります。なお、契約額等については、その金額自体がデリバティブ取引に係る市場リスクを示すものではありません。

(1) 金利関連取引

(単位：百万円)

ヘッジ会計の方法	種類	2023年度中間期			2024年度中間期				
		主なヘッジ対象	契約額等	契約額等のうち1年超のもの	時価	主なヘッジ対象	契約額等	契約額等のうち1年超のもの	時価
原則的処理方法	金利スワップ		2,206,021	2,173,416	14,834		2,541,583	1,357,889	△5,188
	受取固定・支払変動	貸出金、その他有価証券、	1,808,700	1,788,700	△7,189	貸出金、その他有価証券、	2,065,900	887,700	△7,289
	受取変動・支払固定	預金、譲渡性預金等の有利	397,321	384,716	22,023	預金、譲渡性預金等の有利	475,683	470,189	2,101
	金利先物	利息の金融資	-	-	-	産・負債	-	-	-
	金利オプション	産・負債	-	-	-	産・負債	-	-	-
	その他		-	-	-		-	-	-
金利スワップの特例処理	金利スワップ		-	-	-		-	-	-
	受取固定・支払変動	---	-	-	-	---	-	-	-
	受取変動・支払固定		-	-	-		-	-	-
	合計	---	---	---	14,834	---	---	---	△5,188

(注) 主として「銀行業における金融商品会計基準適用に関する会計上及び監査上の取扱い」(日本公認会計士協会業種別委員会実務指針第24号 2022年3月17日)に基づき、繰延ヘッジによっております。

(2) 通貨関連取引

(単位：百万円)

ヘッジ会計の方法	種類	2023年度中間期			2024年度中間期				
		主なヘッジ対象	契約額等	契約額等のうち1年超のもの	時価	主なヘッジ対象	契約額等	契約額等のうち1年超のもの	時価
原則的処理方法	通貨スワップ	外貨建の貸出金、有価証券、預金、外国為替等の	111,135	15,785	△2,903	外貨建の貸出金、有価証券、預金、外国為替等の	100,528	29,862	2,047
	為替予約	金融資産・負債	-	-	-	金融資産・負債	-	-	-
	その他		-	-	-		-	-	-
為替予約等の振当処理等	通貨スワップ	---	-	-	-	---	-	-	-
	為替予約		-	-	-		-	-	-
	合計	---	---	---	△2,903	---	---	---	2,047

(注) 主として「銀行業における外貨建取引等の会計処理に関する会計上及び監査上の取扱い」(日本公認会計士協会業種別委員会実務指針第25号 2020年10月8日)に基づき、繰延ヘッジによっております。

- (3) 株式関連取引 …… 該当事項はありません。
- (4) 債券関連取引 …… 該当事項はありません。

■電子決済手段

該当事項はありません。

■暗号資産

該当事項はありません。

第126期中（2024年度中間期）資産の査定について

中間資産査定等報告書

(2024年9月末現在)

2024年9月30日現在の資産査定等の状況は以下のとおりであります。

(単位：億円)

債権の区分	金額
破産更生債権及びこれらに準ずる債権	74
危険債権	347
要管理債権	340
正常債権	41,380
合計	42,142

- (注) 1.債権のうち、外国為替、未収利息、及び仮払金につきましては、資産の自己査定基準に基づき、債務者区分を行っているものを対象としております。
 2.決算後の計数を記載しております。
 3.単位未満は四捨五入しております。

【破産更生債権及びこれらに準ずる債権】

自己査定における債務者区分「破綻先」及び「実質破綻先」に対する全債権。

【危険債権】

自己査定における債務者区分「破綻懸念先」に対する全債権。

【要管理債権】

自己査定における債務者区分「要注意先」のうち、債権毎の区分で「3ヵ月以上延滞債権」及び「貸出条件緩和債権」に該当する債権。

【正常債権】

上記に該当しない債権。

【対象債権】

社債（ただし、当行保証の私募債に限る。）・貸出金・外国為替・未収利息・支払承諾見返・仮払金
 貸借対照表に注記することとされている有価証券の貸付けを行っている場合のその有価証券（使用貸借又は質貸借契約によるものに限る。）

2014年金融庁告示第7号に基づき、十八親和銀行の自己資本の充実の状況について以下によりご説明します。

(自己資本の構成に関する開示事項)	(以下のページに掲載しています)
自己資本の構成に関する開示事項	213
(定性的な開示事項)	
(以下のページに掲載しています)	
1. 自己資本調達手段の概要	212
2. 自己資本の充実度に関する評価方法の概要	323
3. 信用リスクに関する事項	
(1) リスク管理の方針および手続の概要	
・リスクを確実に認識し、評価・計測し、報告するための態勢	321,322,323,324,325
・貸倒引当金の計上基準	190
・内部格付手法を部分的に適用していないエクスポージャーの性質および適切な手法に完全に移行させるための計画	324
(2) 標準的手法が適用されるポートフォリオに関する事項	
・リスク・ウェイトの判定に使用する適格格付機関等の名称	324
・エクスポージャーの種類ごとのリスク・ウェイト判定に使用する適格格付機関等の名称	324
・内部格付手法のポートフォリオに分類する場合の基準	230
(3) 内部格付手法が適用されるポートフォリオに関する事項	
・使用する内部格付手法の種類	323,324
・内部格付制度の概要	
* 内部格付制度の構造	325,326,327
* 自己資本比率算出目的以外の各種推計値の利用状況	327
* 内部格付制度の管理と検証手続	327
・資産区分ごとの格付付与手続の概要	
* 格付付与手続の概要	325,326,327
* PD、LGDおよびEADの推計および検証に用いた定義、方法およびデータ	326,327
4. 信用リスク削減手法に関するリスク管理の方針および手続の概要	328
5. 派生商品取引および長期決済期間取引の取引相手のリスクに関するリスク管理の方針および手続の概要	329
6. 証券化エクスポージャーに関する事項	
(1) リスク管理の方針およびリスク特性の概要、体制の整備およびその運用状況の概要	330
(2) 信用リスク削減手法として証券化取引を用いる場合の方針	[該当事項はありません]
(3) 信用リスク・アセットの額の算出に使用する方式の名称	330
(4) マーケット・リスク相当額の算出に使用する方式の名称	[マーケット・リスクは算入していません]
(5) 銀行（連結グループ）が証券化目的の導管体を用いて第三者の資産に係る証券化取引を行った場合には、当該証券化目的の導管体の種類および当該銀行（連結グループ）が当該証券化取引に係る証券化エクスポージャーを保有しているかどうかの別	[該当事項はありません]
(6) 銀行（連結グループ）の子法人等（連結子法人等を除く。）および関連法人等のうち、当該銀行（連結グループ）が行った証券化取引（銀行（連結グループ）が証券化目的の導管体を用いて行った証券化取引を含む。）に係る証券化エクスポージャーを保有しているものの名称	[該当事項はありません]
(7) 証券化取引に関する会計方針	330
(8) 証券化エクスポージャーの種類ごとのリスク・ウェイトの判定に使用する適格格付機関の名称	324
(9) 内部評価方式を用いている場合には、その概要	[内部評価方式は使用していません]
(10) 定量的な情報に重要な変更が生じた場合には、その内容	[該当事項はありません]
6-2. CVAリスクに関する事項	
(1) CVAリスク相当額の算出に使用する手法の名称および各手法により算出される対象取引の概要	330
(2) CVAリスクの特性およびCVAに関するリスク管理の体制の概要	330
(3) SA-CVAを使用する場合は、次に掲げる事項	
・CVAに関するリスク管理体制の概要	[SA-CVAは使用していません]
・CVAに関するリスク管理体制が有効に機能するための経営管理体制の概要	
7. マーケット・リスクに関する事項	[マーケット・リスクは算入していません]
8. オペレーショナル・リスクに関する事項	
(1) リスク管理の方針および手続の概要	334
(2) BI（事業規模指標）の算出方法	216
(3) ILM（内部損失乗数）の算出方法	216
(4) BIの算出から除外した連結子法人等または事業部門の有無	[該当事項はありません]
(5) ILMの算出から除外した特殊損失の有無	[該当事項はありません]
9. 株式等エクスポージャーに関するリスク管理に関する事項	
(1) リスク管理の方針および手続の概要	332
(2) 重要な会計方針	190
10. 金利リスクに関する事項	
(1) リスク管理の方針および手続の概要	331
(2) 金利リスクの算定手法の概要	228,331

(定量的な開示事項)	(単体の資料を本編の 以下のページに掲載しています)
	単体
1. 自己資本の充実度に関する事項	
(1) リスク・アセットの額および所要自己資本の額	214
(2) オペレーショナル・リスク損失の推移、BICの構成要素、オペレーショナル・リスクに対する所要自己資本額の概要	215,216
2. 信用リスクに関する事項	
(1) 信用リスクに関するエクスポージャーの中間期末残高およびエクスポージャーの主な種類別の内訳	217
(2) 一般貸倒引当金、個別貸倒引当金および特定海外債権引当勘定の中間期末残高および期中の増減額	217,218
(3) 業種別の貸出金償却の額	218
(4) 標準的手法が適用されるエクスポージャーのポートフォリオの区分およびリスク・ウェイトの区分ごとの内訳	
・ポートフォリオの区分ごとの、信用リスク削減手法の効果を勘案する前後のオン・バランスシートのエクスポージャーの額、信用リスク削減手法の効果を勘案およびCCFを適用する前後のオフ・バランス取引のエクスポージャーの額ならびに信用リスク・アセットの額およびリスク・ウェイトの加重平均値	219,220
・ポートフォリオの区分ごとの、信用リスク削減手法の効果を勘案およびCCFを適用した後のエクスポージャーの額およびリスク・ウェイトの区分ごとの内訳	221,222
・リスク・ウェイトの区分ごとの、信用リスク削減手法の効果を勘案する前のオン・バランスシートのエクスポージャーの額、信用リスク削減手法の効果を勘案およびCCFを適用する前のオフ・バランス取引のエクスポージャーの額ならびにCCFの加重平均値および信用リスク削減手法の効果を勘案およびCCFを適用した後のエクスポージャーの額	223
(5) 内部格付手法が適用されるエクスポージャーのうち、スロッシング・クライテリアに割当てられた特定貸付債権について、リスク・ウェイトの区分ごとの残高	223
(6) 内部格付手法が適用されるポートフォリオに関する事項	
・事業法人等向けエクスポージャーについての、債務者格付ごとのPDの推計値、LGDの推計値、EADの推計値、オフ・バランス資産項目のEADの推計値、コミットメントの未引出額および当該未引出額に乗ずる掛目の加重平均値	224
・リテール向けエクスポージャーについての、プール単位でのPDの推計値、LGDの推計値、EADの推計値、オフ・バランス資産項目のEADの推計値、コミットメントの未引出額および当該未引出額に乗ずる掛目の加重平均値	225
(7) 内部格付手法を適用する資産区分ごとの直前期における損失の実績値および当該実績値と過去の実績値との対比ならびに要因分析	226
(8) 内部格付手法を適用する資産区分ごとの長期にわたる損失額の推計値と実績値との対比	226
3. 信用リスク削減手法に関する事項	
(1) 適格金融資産担保または適格資産担保を信用リスク削減手法として適用したエクスポージャーの額	226
(2) 保証またはクレジット・デリバティブが適用されたエクスポージャーの額	226
4. 派生商品取引および長期決済期間取引の取引相手のリスクに関する事項	227
5. 証券化エクスポージャーに関する事項	
(1) 銀行（連結グループ）がオリジネーターである場合における信用リスク・アセットの算出対象となる証券化エクスポージャーに関する事項	〔該当事項はありません〕
(2) 銀行（連結グループ）が投資家である場合における信用リスク・アセットの算出対象となる証券化エクスポージャーに関する事項	
・保有する証券化エクスポージャーの額および主な原資産の種類別の内訳	227
・保有する証券化エクスポージャーの適切な数のリスク・ウェイトの区分ごとの残高および所要自己資本の額	227
・自己資本比率告示第248条ならびに第248条の4第1項第1号および第2号の規定により1250%のリスク・ウェイトが適用される証券化エクスポージャーの額および主な原資産の種類別の内訳	227
・保有する再証券化エクスポージャーに対する信用リスク削減手法の適用の有無および保証人ごとまたは当該保証人に適用されるリスク・ウェイトの区分ごとの内訳	〔該当事項はありません〕
(3) 銀行（連結グループ）がオリジネーターである場合におけるマーケット・リスク相当額の算出対象となる証券化エクスポージャーに関する事項	〔該当事項はありません〕
(4) 銀行（連結グループ）が投資家である場合におけるマーケット・リスク相当額の算出対象となる証券化エクスポージャーに関する事項	〔該当事項はありません〕
5-2. CVAリスクに関する事項	227
6. マーケット・リスクに関する事項	〔該当事項はありません〕
7. 株式等エクスポージャーに関する事項	228
8. 信用リスク・アセットのみなし計算が適用されるエクスポージャーの額	228
9. 金利リスクに関する事項	228
10. 内部格付手法と標準的手法の比較に関する事項	229,230
11. 期待エクスポージャー方式とSA-CCRの比較に関する事項（期待エクスポージャー方式を使用する場合のみ）	〔該当事項はありません〕
12. 内部モデル方式と標準的方式または簡易的方式との比較に関する事項（内部モデル方式を使用する場合のみ）	〔該当事項はありません〕
(バーゼルⅢの用語解説)	49

自己資本調達手段の概要

2024年9月末の自己資本調達手段の概要は以下のとおりです。

■株式等の状況

発行主体	資本調達手段の種類	コア資本に係る基礎項目の額に算入された額 (百万円)	配当率または利率 (公表されているものに限る)	配当等停止条項がある場合、その概要
十八親和銀行	普通株式	226,869	—	—

■自己資本の構成に関する開示事項〔国内基準〕

(単位：百万円)

		2023年度中間期	2024年度中間期
コア資本に係る 基礎項目	普通株式または強制転換条項付優先株式に係る株主資本の額	232,130	226,869
	うち資本金および資本剰余金の額	118,075	118,075
	うち利益剰余金の額	115,841	113,193
	うち自己株式の額(△)	—	—
	うち社外流出予定額(△)	1,786	4,398
	うち上記以外に該当するものの額	—	—
	普通株式または強制転換条項付優先株式に係る株式引受権および新株予約権の合計額	—	—
	コア資本に係る基礎項目の額に算入される引当金の合計額	4,844	5,759
	うち一般貸倒引当金コア資本算入額	—	—
	うち適格引当金コア資本算入額	4,844	5,759
	適格旧非累積的永久優先株の額のうち、コア資本に係る基礎項目の額に含まれる額	—	—
	適格旧資本調達手段の額のうち、コア資本に係る基礎項目の額に含まれる額	—	—
	公的機関による資本の増強に関する措置を通じて発行された資本調達手段の額のうち、コア資本に係る基礎項目の額に含まれる額	—	—
	土地再評価額と再評価直前の帳簿価額の差額の四十五パーセントに相当する額のうち、コア資本に係る基礎項目の額に含まれる額	1,216	—
コア資本に係る基礎項目の額(イ)	238,191	232,628	
コア資本に係る 調整項目	無形固定資産（モーゲージ・サービング・ライツに係るものを除く。）の額の合計額	2,395	2,251
	うちのれんに係るものの額	—	—
	うちのれんおよびモーゲージ・サービング・ライツに係るもの以外の額	2,395	2,251
	繰延税金資産（一時差異に係るものを除く。）の額	1,024	1,301
	適格引当金不足額	—	—
	証券化取引に伴い増加した自己資本に相当する額	—	—
	負債の時価評価により生じた時価評価差額であって自己資本に算入される額	—	—
	前払年金費用の額	6,737	8,468
	自己保有普通株式等（純資産の部に計上されるものを除く。）の額	—	—
	意図的に保有している他の金融機関等の対象資本調達手段の額	—	—
	少数出資金融機関等の対象普通株式等の額	—	—
	特定項目に係る十パーセント基準超過額	—	—
	うちその他金融機関等の対象普通株式等に該当するものに関連するものの額	—	—
	うちモーゲージ・サービング・ライツに係る無形固定資産に関連するものの額	—	—
	うち繰延税金資産（一時差異に係るものに限る。）に関連するものの額	—	—
	特定項目に係る十五パーセント基準超過額	—	—
	うちその他金融機関等の対象普通株式等に該当するものに関連するものの額	—	—
うちモーゲージ・サービング・ライツに係る無形固定資産に関連するものの額	—	—	
うち繰延税金資産（一時差異に係るものに限る。）に関連するものの額	—	—	
コア資本に係る調整項目の額(ロ)	10,158	12,021	
自己資本 自己資本の額 ((イ)-(ロ)) (ハ)	228,032	220,607	
リスク・ アセット等	信用リスク・アセットの額の合計額	1,816,169	1,702,331
	うち経過措置によりリスク・アセットの額に算入される額の合計額	27,040	—
	うち他の金融機関等向けエクスポージャー	—	—
	うち上記以外に該当するものの額	27,040	—
	マーケット・リスク相当額を八パーセントで除して得た額	—	—
	オペレーショナル・リスク相当額を八パーセントで除して得た額	57,783	56,460
	資本フロア調整額	338,621	111,750
リスク・アセット等の額の合計額(ニ)	2,212,574	1,870,542	
自己資本比率 自己資本比率 ((ハ)/(ニ)×100 (%))	10.30%	11.79%	

※2023年3月末からパーゼルⅢ最終化の早期適用をしています。

※信用リスク・アセットの額については、基礎的内部格付手法により算出しています。

■自己資本の充実度に関する事項（リスク・アセットの額および所要自己資本の額） (単位：百万円)

	2023年度中間期		2024年度中間期	
	リスク・アセットの額	所要自己資本の額	リスク・アセットの額	所要自己資本の額
信用リスク・アセットの額および信用リスクに対する所要自己資本の額	1,816,169	182,133	1,702,331	169,963
信用リスク・アセットの額および信用リスクに対する所要自己資本の額（①、②、③の額を除く）	1,446,742	151,910	1,307,365	137,358
標準的手法が適用されるポートフォリオ（注1）	1,973	157	2,500	200
銀行資産のうち内部格付手法の適用除外資産	1,973	157	2,500	200
銀行資産のうち内部格付手法の段階的適用資産	—	—	—	—
内部格付手法が適用されるポートフォリオ（注2）	1,814,196	181,976	1,699,831	169,763
事業法人向けエクスポージャー（注3）	846,780	98,138	823,596	93,149
ソブリン向けエクスポージャー	41,064	3,308	37,135	2,992
金融機関等向けエクスポージャー	161,520	13,289	66,083	5,409
居住用不動産向けエクスポージャー	118,750	12,010	121,422	12,205
適格リボルビング型リテール向けエクスポージャー	10,716	1,399	11,892	1,530
その他リテール向けエクスポージャー	47,157	6,043	46,351	5,928
証券化エクスポージャー	1,316	105	998	79
うち再証券化	—	—	—	—
株式等エクスポージャー（①）	98,733	7,898	79,646	6,371
うち投機的な非上場株式に対する投資に該当する株式等エクスポージャー	—	—	—	—
うち上記に該当しない株式等エクスポージャー	98,733	7,898	79,646	6,371
信用リスク・アセットのみなし計算が適用されるエクスポージャー（②）	249,192	20,604	304,125	25,338
ルック・スルー方式	249,192	20,604	304,125	25,338
マンドート方式	—	—	—	—
蓋然性方式（リスク・ウェイト：250%）	—	—	—	—
蓋然性方式（リスク・ウェイト：400%）	—	—	—	—
フォールバック方式	—	—	—	—
購入債権	32,052	2,624	43,216	3,528
その他資産等（注4）	185,404	14,832	154,166	12,333
中央清算機関関連エクスポージャー	5	0	2	0
CVAリスク相当額をパーセントで除して得た額およびCVAリスクに対する所要自己資本の額（③）	21,501	1,720	11,193	895
限定的なBA-CVA	21,501	1,720	11,193	895
マーケット・リスク相当額の合計額をパーセントで除して得た額およびマーケット・リスクに対する所要自己資本の額				
簡易的方式	〔マーケット・リスクは〕		〔マーケット・リスクは〕	
標準的方式	算入していません		算入していません	
内部モデル方式				
オペレーショナル・リスク相当額の合計額をパーセントで除して得た額およびオペレーショナル・リスクに対する所要自己資本の額	57,783	4,622	56,460	4,516
資本フロア調整額	338,621	27,089	111,750	8,940
単体リスク・アセットの合計額および単体総所要自己資本額（注5）	2,212,574	177,005	1,870,542	149,643

※信用リスク・アセットの額については、基礎的内部格付手法を適用しています。

（注1）標準的手法が適用されるポートフォリオについては、次の算式に基づき算出しています。

$$(\text{所要自己資本の額}) = (\text{信用リスク・アセットの額}) \times 8\%$$

（注2）内部格付手法が適用されるポートフォリオについては、次の算式に基づき算出しています。

$$(\text{所要自己資本の額}) = (\text{信用リスク・アセットの額}) \times 8\% + (\text{期待損失額})$$

（注3）事業法人向けエクスポージャーには、中堅中小企業向けエクスポージャーおよび特定貸付債権を含みます。

（注4）その他資産等には、経過措置によりリスク・アセットの額に算入されるエクスポージャーおよび特定項目のうち調整項目に算入されない部分に係るエクスポージャー等を含んでいます。

（注5）総所要自己資本額は、次の算式に基づき算出しています。

$$(\text{総所要自己資本の額}) = (\text{自己資本比率算式の分母の額}) \times 8\%$$

オペレーショナル・リスク損失の推移

2023年度中間期

（単位：百万円、件）

項番		2023年度 中間期	2022年度 中間期	2021年度 中間期	2020年度 中間期	2019年度 中間期	2018年度 中間期	2017年度 中間期	2016年度 中間期	2015年度 中間期	2014年度 中間期	直近十年間の平均
二百万円を超える損失を集計したもの												
1	ネットの損失の合計額 (特殊損失控除前)	51	12	27	42	5	—	—	—	—	—	25
2	損失の件数	4	2	3	2	1	—	—	—	—	—	2
3	特殊損失の総額	—	—	—	—	—	—	—	—	—	—	—
4	特殊損失の件数	—	—	—	—	—	—	—	—	—	—	—
5	ネットの損失の合計額 (特殊損失控除後)	51	12	27	42	5	—	—	—	—	—	25
千万円を超える損失を集計したもの												
6	ネットの損失の合計額 (特殊損失控除前)	40	—	17	42	—	—	—	—	—	—	18
7	損失の件数	2	—	1	2	—	—	—	—	—	—	0
8	特殊損失の総額	—	—	—	—	—	—	—	—	—	—	—
9	特殊損失の件数	—	—	—	—	—	—	—	—	—	—	—
10	ネットの損失の合計額 (特殊損失控除後)	40	—	17	42	—	—	—	—	—	—	18
オペレーショナル・リスク相当額の計測に関する事項												
11	ILMの算出への内部損失 データ利用の有無	有	有	有	有	有	有	—	—	—	—	有
12	項番11で内部損失データ を利用していない場合は、 内部損失データの承認基準 充足の有無	—	—	—	—	—	—	—	—	—	—	—

2024年度中間期

（単位：百万円、件）

項番		2024年度 中間期	2023年度 中間期	2022年度 中間期	2021年度 中間期	2020年度 中間期	2019年度 中間期	2018年度 中間期	2017年度 中間期	2016年度 中間期	2015年度 中間期	直近十年間の平均
二百万円を超える損失を集計したもの												
1	ネットの損失の合計額 (特殊損失控除前)	21	30	12	27	42	5	—	—	—	—	21
2	損失の件数	1	3	2	3	2	1	—	—	—	—	1
3	特殊損失の総額	—	—	—	—	—	—	—	—	—	—	—
4	特殊損失の件数	—	—	—	—	—	—	—	—	—	—	—
5	ネットの損失の合計額 (特殊損失控除後)	21	30	12	27	42	5	—	—	—	—	21
千万円を超える損失を集計したもの												
6	ネットの損失の合計額 (特殊損失控除前)	21	19	—	17	42	—	—	—	—	—	15
7	損失の件数	1	1	—	1	2	—	—	—	—	—	0
8	特殊損失の総額	—	—	—	—	—	—	—	—	—	—	—
9	特殊損失の件数	—	—	—	—	—	—	—	—	—	—	—
10	ネットの損失の合計額 (特殊損失控除後)	21	19	—	17	42	—	—	—	—	—	15
オペレーショナル・リスク相当額の計測に関する事項												
11	ILMの算出への内部損失 データ利用の有無	有	有	有	有	有	有	有	—	—	—	有
12	項番11で内部損失データ を利用していない場合は、 内部損失データの承認基準 充足の有無	—	—	—	—	—	—	—	—	—	—	—

※2018年度中間期は、2018年4月1日から2018年9月30日までのオペレーショナル・リスク損失を集計したものを記載しています。

BICの構成要素

2023年度中間期

(単位：百万円)

項番		2023年度中間期	2022年度中間期	2021年度中間期
1	ILDC（金利要素）	44,919		
2	資金運用収益	53,529	43,693	42,683
3	資金調達費用	12,681	1,794	613
4	金利収益資産	7,404,930	6,136,544	6,293,684
5	受取配当金	3,243	3,002	3,693
6	SC（役務要素）	15,752		
7	役務取引等収益	13,177	12,696	12,582
8	役務取引等費用	5,893	5,854	6,831
9	その他業務収益	600	734	911
10	その他業務費用	667	1,557	6,577
11	FC（金融商品要素）	4,380		
12	特定取引勘定のネット損益 （特定取引等のネット損益）	4	3	2
13	特定取引勘定以外の勘定のネット損益 （特定取引等以外の勘定のネット損益）	△ 9,273	△ 2,049	1,808
14	BI（注）	65,052		
15	BIC（事業規模要素）	7,806		
16	除外特例の対象となる連結子法人等または事業部門を含むBI	65,052		
17	除外特例によって除外したBI	—		

2024年度中間期

(単位：百万円)

項番		2024年度中間期	2023年度中間期	2022年度中間期
1	ILDC（金利要素）	45,082		
2	資金運用収益	64,185	53,529	43,693
3	資金調達費用	22,294	12,681	1,794
4	金利収益資産	7,981,013	7,404,930	6,136,544
5	受取配当金	4,361	3,243	3,002
6	SC（役務要素）	14,586		
7	役務取引等収益	14,800	13,177	12,696
8	役務取引等費用	6,131	5,893	5,854
9	その他業務収益	1,696	600	734
10	その他業務費用	859	667	1,557
11	FC（金融商品要素）	4,503		
12	特定取引勘定のネット損益 （特定取引等のネット損益）	7	4	3
13	特定取引勘定以外の勘定のネット損益 （特定取引等以外の勘定のネット損益）	△ 2,171	△ 9,273	△ 2,049
14	BI（注）	64,171		
15	BIC（事業規模要素）	7,700		
16	除外特例の対象となる連結子法人等または事業部門を含むBI	64,171		
17	除外特例によって除外したBI	—		

(注) BIは、ILDC、SC、FCの合計です。

オペレーショナル・リスクに対する所要自己資本額の概要

(単位：百万円)

項番		2023年度中間期	2024年度中間期
1	BIC	7,806	7,700
2	ILM（注）	0.59	0.58
3	オペレーショナル・リスク相当額	4,622	4,516
4	オペレーショナル・リスク・アセットの額	57,783	56,460

(注) ILMは、自己資本比率告示第306条第1項第2号イの方法で算出しています。

■信用リスクに関するエクスポージャーの中間期末残高およびエクスポージャーの主な種類別の内訳（単位：百万円）

	2023年度中間期					2024年度中間期				
	中間期末 残高	うち 貸出金等 (注1)	うち債券	うちOTC デリバティブ (注2)	デフォルトした エクスポージャー	中間期末 残高	うち 貸出金等 (注1)	うち債券	うちOTC デリバティブ (注2)	デフォルトした エクスポージャー
信用リスクに関するエクスポージャー	8,724,272	7,445,877	1,228,638	49,756	68,213	9,272,663	7,923,960	1,324,736	23,967	60,490
標準的手法が適用されるエクスポージャー	2,006	2,006	—	—	—	2,541	2,541	—	—	—
内部格付手法が適用されるエクスポージャー	8,722,265	7,443,870	1,228,638	49,756	68,213	9,270,122	7,921,419	1,324,736	23,967	60,490
地域別										
国内	8,407,002	7,354,950	1,002,660	49,391	68,213	9,011,533	7,888,298	1,099,268	23,967	60,490
国外	315,263	88,920	225,977	365	—	258,588	33,120	225,467	—	—
業種別										
製造業	223,722	209,784	13,933	4	9,894	198,249	183,877	14,243	127	9,413
農業、林業	12,581	12,581	—	—	306	12,212	12,212	—	—	565
漁業	14,251	14,101	150	—	861	15,319	15,189	130	—	87
鉱業、採石業、砂利採取業	11,515	11,182	300	32	—	9,866	9,766	100	0	—
建設業	103,643	100,520	3,122	—	1,362	101,736	98,937	2,798	—	1,218
電気・ガス・熱供給・水道業	89,579	88,376	1,203	—	—	96,754	95,551	1,203	—	7
情報通信業	21,226	20,645	550	30	336	16,342	15,853	450	37	188
運輸業、郵便業	134,836	132,500	1,169	1,167	6,564	123,263	121,164	964	1,135	5,428
卸売業、小売業	305,395	286,922	17,901	571	18,642	296,118	277,898	17,494	726	16,629
金融業、保険業	2,202,465	1,961,032	219,373	22,059	83	1,349,388	1,147,276	192,207	9,903	—
不動産業、物品賃貸業	570,502	555,447	15,055	—	6,119	597,612	583,047	14,565	—	5,386
その他各種サービス業	392,141	352,440	39,572	127	23,248	340,433	332,369	8,035	28	20,667
国・地方公共団体	3,569,473	2,653,168	916,305	—	—	5,051,839	3,979,296	1,072,542	—	—
その他（注3）	1,070,929	1,045,166	—	25,763	793	1,060,985	1,048,977	—	12,007	894
残存期間別（注4）										
1年以下	4,692,797	4,545,739	142,827	4,230	34,668	5,091,722	5,032,751	58,602	368	32,107
1年超3年以下	413,259	296,118	116,494	646	2,643	536,150	292,417	242,918	814	2,766
3年超5年以下	497,642	324,056	172,373	1,211	3,223	596,450	346,384	248,196	1,869	2,681
5年超7年以下	396,031	311,586	84,232	212	5,571	440,887	341,542	98,870	474	5,499
7年超10年以下	574,447	394,852	179,396	198	6,192	513,034	360,916	152,024	92	4,578
10年超	1,946,273	1,395,466	533,312	17,493	15,863	1,919,136	1,386,672	524,124	8,340	12,814
期間の定めのないもの	201,812	176,049	—	25,763	50	172,740	160,733	—	12,007	41

※信用リスク・アセットのみなし計算が適用されるエクスポージャーおよび証券化エクスポージャーは含んでいません。

(注1) 「貸出金等」には貸出金の他に、株式・預け金等のオン・バランス取引とデリバティブを除くオフ・バランス取引（コミットメント未実行額等）を含んでいます。

(注2) OTCデリバティブの期末残高については、SA-CCRにより算出した信用リスク削減効果後の与信相当額を計上しています。

(注3) 「その他」には、個人向けエクスポージャーの他、業種区分に分類することが困難なエクスポージャー等を含んでいます。

(注4) 残存期間は、最終期日により判定しています。

■一般貸倒引当金、個別貸倒引当金および特定海外債権引当勘定の中間期末残高および期中の増減額（単位：百万円）

	2023年度中間期				2024年度中間期			
	期首残高	期中増加額	期中減少額	中間期末残高	期首残高	期中増加額	期中減少額	中間期末残高
一般貸倒引当金	26,225	26,504	26,225	26,504	26,989	25,056	26,989	25,056
個別貸倒引当金	14,556	15,283	14,556	15,283	16,054	14,577	16,054	14,577
特定海外債権引当勘定	—	—	—	—	—	—	—	—
合計	40,782	41,787	40,782	41,787	43,043	39,633	43,043	39,633

※信用リスク・アセットのみなし計算が適用されるエクスポージャーおよび証券化エクスポージャーに対する引当金は含んでいません。

■個別貸倒引当金の地域別、業種別中間期末残高および期中の増減額

(単位：百万円)

	2023年度中間期				2024年度中間期			
	期首残高	期中増加額	期中減少額	中間期末残高	期首残高	期中増加額	期中減少額	中間期末残高
個別貸倒引当金	14,556	15,283	14,556	15,283	16,054	14,577	16,054	14,577
地域別								
国内	14,556	15,283	14,556	15,283	16,054	14,577	16,054	14,577
国外	—	—	—	—	—	—	—	—
業種別								
製造業	1,747	2,771	1,747	2,771	2,335	2,034	2,335	2,034
農業、林業	89	87	89	87	154	131	154	131
漁業	152	147	152	147	37	38	37	38
鉱業、採石業、砂利採取業	—	—	—	—	—	—	—	—
建設業	238	253	238	253	851	635	851	635
電気・ガス・熱供給・水道業	—	0	—	0	0	0	0	0
情報通信業	29	19	29	19	58	11	58	11
運輸業、郵便業	158	129	158	129	193	119	193	119
卸売業、小売業	7,694	7,223	7,694	7,223	6,902	5,820	6,902	5,820
金融業、保険業	33	32	33	32	1	1	1	1
不動産業、物品賃貸業	913	776	913	776	816	864	816	864
その他各種サービス業	3,164	3,529	3,164	3,529	4,310	4,547	4,310	4,547
国・地方公共団体	—	—	—	—	—	—	—	—
その他（注）	333	311	333	311	391	371	391	371

※信用リスク・アセットのみなし計算が適用されるエクスポージャーおよび証券化エクスポージャーに対する個別貸倒引当金は含んでいません。

(注)「その他」には、個人向けエクスポージャーの他、業種区分に分類することが困難なエクスポージャー等に対する個別貸倒引当金を含んでいます。

■業種別の貸出金償却の額

(単位：百万円)

業種	2023年度中間期	2024年度中間期
製造業	—	129
農業、林業	—	21
漁業	—	—
鉱業、採石業、砂利採取業	—	—
建設業	—	—
電気・ガス・熱供給・水道業	—	—
情報通信業	—	—
運輸業、郵便業	—	—
卸売業、小売業	—	251
金融業、保険業	—	—
不動産業、物品賃貸業	—	—
その他各種サービス業	0	—
国・地方公共団体	—	—
その他（注）	0	0
合計	0	402

※信用リスク・アセットのみなし計算が適用されるエクスポージャーおよび証券化エクスポージャーに対する貸出金償却の額は含んでいません。

(注)「その他」には、個人向けエクスポージャーの他、業種区分に分類することが困難なエクスポージャー等に対する貸出金償却の額を含んでいます。

■標準的手法が適用されるエクスポージャーのポートフォリオの区分およびリスク・ウェイトの区分ごとの内訳

I.ポートフォリオの区分ごとのエクスポージャーの額ならびに信用リスク・アセットの額

2023年度中間期

(単位：百万円)

	信用リスク削減手法勘案前		信用リスク削減手法勘案後		信用リスク・アセットの額	リスク・ウェイトの加重平均値
	オン・バランス資産項目	CCF適用前のオフ・バランス資産項目	オン・バランス資産項目	CCF適用後のオフ・バランス資産項目		
日本国政府および日本銀行向け	—	—	—	—	—	—
外国の中央政府および中央銀行向け	—	—	—	—	—	—
国際決済銀行等向け	—	—	—	—	—	—
我が国の地方公共団体向け	—	—	—	—	—	—
外国の中央政府等以外の公共部門向け	—	—	—	—	—	—
地方公共団体金融機構向け	—	—	—	—	—	—
我が国の政府関係機関向け	—	—	—	—	—	—
地方三公社向け	—	—	—	—	—	—
国際開発銀行向け	—	—	—	—	—	—
金融機関、第一種金融商品取引業者および保険会社向け	47	—	47	—	14	30.00%
うち、第一種金融商品取引業者および保険会社向け	—	—	—	—	—	—
カバード・ボンド向け	—	—	—	—	—	—
法人等向け（特定貸付債権向けを含む。）	19	—	19	—	19	100.00%
うち、特定貸付債権向け	—	—	—	—	—	—
劣後債権およびその他資本性証券等	—	—	—	—	—	—
株式等	—	—	—	—	—	—
中堅中小企業等向けおよび個人向け	—	—	—	—	—	—
うち、トランザクター向け	—	—	—	—	—	—
不動産関連向け	—	—	—	—	—	—
うち、自己居住用不動産等向け	—	—	—	—	—	—
うち、賃貸用不動産向け	—	—	—	—	—	—
うち、事業用不動産関連	—	—	—	—	—	—
うち、その他不動産関連	—	—	—	—	—	—
うち、ADC向け	—	—	—	—	—	—
延滞等（自己居住用不動産等向けエクスポージャーを除く。）	—	—	—	—	—	—
自己居住用不動産等向けエクスポージャーに係る延滞	—	—	—	—	—	—
現金	—	—	—	—	—	—
取立未済手形	—	—	—	—	—	—
信用保証協会等による保証付	—	—	—	—	—	—
株式会社地域経済活性化支援機構等による保証付	—	—	—	—	—	—
合計	67	—	67	—	33	50.00%

2024年度中間期

(単位：百万円)

	信用リスク削減手法勘案前		信用リスク削減手法勘案後		信用リスク・アセットの額	リスク・ウェイトの加重平均値
	オン・バランス資産項目	CCF適用前のオフ・バランス資産項目	オン・バランス資産項目	CCF適用後のオフ・バランス資産項目		
日本国政府および日本銀行向け	—	—	—	—	—	—
外国の中央政府および中央銀行向け	—	—	—	—	—	—
国際決済銀行等向け	—	—	—	—	—	—
我が国の地方公共団体向け	—	—	—	—	—	—
外国の中央政府等以外の公共部門向け	—	—	—	—	—	—
地方公共団体金融機構向け	—	—	—	—	—	—
我が国の政府関係機関向け	—	—	—	—	—	—
地方三公社向け	—	—	—	—	—	—
国際開発銀行向け	—	—	—	—	—	—
金融機関、第一種金融商品取引業者および保険会社向け	58	—	58	—	17	30.00%
うち、第一種金融商品取引業者および保険会社向け	—	—	—	—	—	—
カバード・ボンド向け	—	—	—	—	—	—
法人等向け（特定貸付債権向けを含む。）	12	—	12	—	12	100.00%
うち、特定貸付債権向け	—	—	—	—	—	—
劣後債権およびその他資本性証券等	—	—	—	—	—	—
株式等	—	—	—	—	—	—
中堅中小企業等向けおよび個人向け	—	—	—	—	—	—
うち、トランザクター向け	—	—	—	—	—	—
不動産関連向け	—	—	—	—	—	—
うち、自己居住用不動産等向け	—	—	—	—	—	—
うち、賃貸用不動産向け	—	—	—	—	—	—
うち、事業用不動産関連	—	—	—	—	—	—
うち、その他不動産関連	—	—	—	—	—	—
うち、ADC向け	—	—	—	—	—	—
延滞等（自己居住用不動産等向けエクスポージャーを除く。）	—	—	—	—	—	—
自己居住用不動産等向けエクスポージャーに係る延滞	—	—	—	—	—	—
現金	—	—	—	—	—	—
取立未済手形	—	—	—	—	—	—
信用保証協会等による保証付	—	—	—	—	—	—
株式会社地域経済活性化支援機構等による保証付	—	—	—	—	—	—
合計	71	—	71	—	30	42.56%

※標準的手法が適用されるエクスポージャーのうち自己資本比率告示第55条から第76条までおよび第77条の2の規定に該当するエクスポージャーを計上しています。

※リスク・ウェイトの加重平均値は、信用リスク・アセットの額を信用リスク削減手法の効果を勘案した後のオン・バランス資産項目および、CCFを適用した後および信用リスク削減手法の効果を勘案した後のオフ・バランス資産項目の合計額で除した割合です。

Ⅱ.ポートフォリオの区分ならびにリスク・ウェイトの区分ごとのエクスポージャーの額

2023年度中間期

（単位：百万円）

	CCF適用後および信用リスク削減手法動案後のエクスポージャーの額								
	0%	20%	50%	100%	150%	その他	合計		
日本国政府および日本銀行向け	—	—	—	—	—	—	—		
外国の中央政府および中央銀行向け	—	—	—	—	—	—	—		
国際決済銀行等向け	—	—	—	—	—	—	—		
	0%	10%	20%	50%	100%	150%	その他	合計	
我が国の地方公共団体向け	—	—	—	—	—	—	—	—	
外国の中央政府等以外の公共部門向け	—	—	—	—	—	—	—	—	
地方公共団体金融機構向け	—	—	—	—	—	—	—	—	
我が国の政府関係機関向け	—	—	—	—	—	—	—	—	
地方三公社向け	—	—	—	—	—	—	—	—	
国際開発銀行向け	—	—	—	—	—	—	—	—	
	20%	30%	40%	50%	75%	100%	150%	その他	合計
金融機関、第一種金融商品取引業者および保険会社向け	—	47	—	—	—	—	—	—	47
うち、第一種金融商品取引業者および保険会社向け	—	—	—	—	—	—	—	—	—
カバード・ボンド向け	—	—	—	—	—	—	—	—	—
	10%	15%	20%	25%	35%	50%	100%	その他	合計
法人等向け （特定貸付債権向けを含む。）	—	—	—	—	—	19	—	—	19
うち、特定貸付債権向け	—	—	—	—	—	—	—	—	—
	100%	150%	250%	400%	その他	合計			
劣後債権およびその他資本性証券等株式等	—	—	—	—	—	—			
	45%	75%	100%	その他	合計				
中堅中小企業等向けおよび個人向け	—	—	—	—	—	—			
	20%	25%	30%	40%	50%	70%	75%	その他	合計
不動産関連向け	—	—	—	—	—	—	—	—	—
うち、自己居住用不動産等向け	—	—	—	—	—	—	—	—	—
	20%	31.25%	37.5%	50%	62.5%	105%	150%	その他	合計
うち、抵当権が第二順位以下で 適格要件をみたすもの	—	—	—	—	—	—	—	—	—
不動産関連向け	—	—	—	—	—	—	—	—	—
うち、賃貸用不動産向け	—	—	—	—	—	—	—	—	—
	30%	35%	45%	60%	75%	105%	150%	その他	合計
うち、抵当権が第二順位以下で 適格要件をみたすもの	—	—	—	—	—	—	—	—	—
	70%	90%	110%	150%	その他	合計			
不動産関連向け	—	—	—	—	—	—			
うち、事業用不動産関連	—	—	—	—	—	—			
	70%	112.50%	その他	合計					
うち、抵当権が第二順位以下で 適格要件をみたすもの	—	—	—	—					
	60%	その他	合計						
不動産関連向け	—	—	—						
うち、その他不動産関連	—	—	—						
	60%	その他	合計						
うち、抵当権が第二順位以下で 適格要件をみたすもの	—	—	—						
	100%	150%	その他	合計					
不動産関連向け	—	—	—						
うち、ADC向け	—	—	—						
	50%	100%	150%	その他	合計				
延滞等 （自己居住用不動産等向け エクスポージャーを除く。）	—	—	—	—	—				
自己居住用不動産等向け エクスポージャーに係る延滞	—	—	—	—	—				
	0%	10%	20%	その他	合計				
現金	—	—	—	—	—				
取立未済手形	—	—	—	—	—				
信用保証協会等による保証付 株式会社地域経済活性化支 援機構等による保証付	—	—	—	—	—				

2024年度中間期

(単位：百万円)

	CCF適用後および信用リスク削減手法動案後のエクスポージャーの額									
	0%	20%	50%	100%	150%	その他	合計			
日本国政府および日本銀行向け	—	—	—	—	—	—	—			
外国の中央政府および中央銀行向け	—	—	—	—	—	—	—			
国際決済銀行等向け	—	—	—	—	—	—	—			
	0%	10%	20%	50%	100%	150%	その他	合計		
我が国の地方公共団体向け	—	—	—	—	—	—	—			
外国の中央政府等以外の公共部門向け	—	—	—	—	—	—	—			
地方公共団体金融機構向け	—	—	—	—	—	—	—			
我が国の政府関係機関向け	—	—	—	—	—	—	—			
地方三公社向け	—	—	—	—	—	—	—			
	0%	20%	30%	50%	100%	150%	その他	合計		
国際開発銀行向け	—	—	—	—	—	—	—			
	20%	30%	40%	50%	75%	100%	150%	その他	合計	
金融機関、第一種金融商品取引業者および保険会社向け	—	58	—	—	—	—	—	—	58	
うち、第一種金融商品取引業者および保険会社向け	—	—	—	—	—	—	—	—	—	
	10%	15%	20%	25%	35%	50%	100%	その他	合計	
カバード・ボンド向け	—	—	—	—	—	—	—	—	—	
	20%	50%	75%	80%	85%	100%	130%	150%	その他	合計
法人等向け (特定貸付債権向けを含む。)	—	—	—	—	—	12	—	—	—	12
うち、特定貸付債権向け	—	—	—	—	—	—	—	—	—	—
	100%	150%	250%	400%	その他	合計				
劣後債権およびその他資本性証券等株式等	—	—	—	—	—	—				
	45%	75%	100%	その他	合計					
中堅中小企業等向けおよび個人向け	—	—	—	—	—	—				
	20%	25%	30%	40%	50%	70%	75%	その他	合計	
不動産関連向け	—	—	—	—	—	—	—	—	—	
うち、自己居住用不動産等向け	20%	31.25%	37.5%	50%	62.5%	—	—	—	—	
うち、抵当権が第二順位以下で 適格要件をみたすもの	—	—	—	—	—	—	—	—	—	
	30%	35%	45%	60%	75%	105%	150%	その他	合計	
不動産関連向け	—	—	—	—	—	—	—	—	—	
うち、賃貸用不動産向け	30%	43.75%	56.25%	75%	93.75%	—	—	—	—	
うち、抵当権が第二順位以下で 適格要件をみたすもの	—	—	—	—	—	—	—	—	—	
	70%	90%	110%	150%	その他	合計				
不動産関連向け	—	—	—	—	—	—				
うち、事業用不動産関連	70%	112.50%	—	—	—	—	—	—		
うち、抵当権が第二順位以下で 適格要件をみたすもの	—	—	—	—	—	—	—	—		
	60%	その他	合計							
不動産関連向け	—	—	—							
うち、その他不動産関連	60%	—	—							
うち、抵当権が第二順位以下で 適格要件をみたすもの	—	—	—							
	100%	150%	その他	合計						
不動産関連向け	—	—	—	—						
うち、ADC向け	—	—	—	—						
	50%	100%	150%	その他	合計					
延滞等 (自己居住用不動産等向け エクスポージャーを除く。)	—	—	—	—	—					
自己居住用不動産等向け エクスポージャーに係る延滞	—	—	—	—	—					
	0%	10%	20%	その他	合計					
現金	—	—	—	—	—					
取立未済手形	—	—	—	—	—					
信用保証協会等による保証付 株式会社地域経済活性化支 援機構等による保証付	—	—	—	—	—					

※標準的手法が適用されるエクスポージャーのうち自己資本比率告示第55条から第76条までおよび第77条の2の規定に該当するエクスポージャーを計上しています。

Ⅲ. リスク・ウェイトの区分ごとのエクスポージャーの額

2023年度中間期

(単位：百万円)

	信用リスク削減手法勘案前			信用リスク削減手法勘案後
	オン・バランス資産項目	CCF適用前の オフ・バランス資産項目	CCFの加重平均値	CCF適用後の エクスポージャーの額
40%未満	47	—	—	47
40%～70%	—	—	—	—
75%	—	—	—	—
80%	—	—	—	—
85%	—	—	—	—
90%～100%	19	—	—	19
105%～130%	—	—	—	—
150%	—	—	—	—
250%	—	—	—	—
400%	—	—	—	—
1250%	—	—	—	—
合計	67	—	—	67

2024年度中間期

(単位：百万円)

	信用リスク削減手法勘案前			信用リスク削減手法勘案後
	オン・バランス資産項目	CCF適用前の オフ・バランス資産項目	CCFの加重平均値	CCF適用後の エクスポージャーの額
40%未満	58	—	—	58
40%～70%	—	—	—	—
75%	—	—	—	—
80%	—	—	—	—
85%	—	—	—	—
90%～100%	12	—	—	12
105%～130%	—	—	—	—
150%	—	—	—	—
250%	—	—	—	—
400%	—	—	—	—
1250%	—	—	—	—
合計	71	—	—	71

※標準的手法が適用されるエクスポージャーのうち自己資本比率告示第55条から第76条までおよび第77条の2の規定に該当するエクスポージャーを計上しています。

※CCFの加重平均値は、CCFを適用した後および信用リスク削減手法勘案前のオフ・バランス資産項目の額を、CCFを適用する前および信用リスク削減手法勘案前のオフ・バランス資産項目の額で除した割合です。

■スロットティング・クライテリアに割当てられた特定貸付債権についてリスク・ウェイトの区分ごとの残高

I. プロジェクト・ファイナンス、オブジェクト・ファイナンス、コモディティ・ファイナンス、事業用不動産向け貸付け (単位：百万円)

スロットティング・クライテリア	残存期間	リスク・ウェイトの区分	2023年度中間期		2024年度中間期	
			オン・バランス資産項目	オフ・バランス資産項目	オン・バランス資産項目	オフ・バランス資産項目
優	2年半未満	50%	—	—	—	73
	2年半以上	70%	9,236	—	31,774	—
良	2年半未満	70%	—	136	110	1,282
	2年半以上	90%	16,202	1,129	21,363	443
可	—	115%	8,022	—	7,593	—
弱い	—	250%	95	—	10	—
デフォルト	—	0%	—	—	—	—
合計			33,557	1,266	60,852	1,799

II. ボラティリティの高い事業用不動産向け貸付け

(単位：百万円)

スロットティング・クライテリア	残存期間	リスク・ウェイトの区分	2023年度中間期		2024年度中間期	
			オン・バランス資産項目	オフ・バランス資産項目	オン・バランス資産項目	オフ・バランス資産項目
優	2年半未満	70%	—	—	—	—
	2年半以上	95%	—	—	—	—
良	2年半未満	95%	890	320	1,290	1,401
	2年半以上	120%	—	—	5,397	—
可	—	140%	—	—	—	—
弱い	—	250%	—	—	—	—
デフォルト	—	0%	—	—	—	—
合計			890	320	6,687	1,401

■事業法人等向けエクスポージャーについて、格付ごとのパラメータの推計値およびリスク・ウェイト等

(単位：百万円)

2023年度中間期

事業法人向け エクスポージャー	債務者区分等	PDの推計値の 加重平均値	LGDの推計値の 加重平均値	Eldefaultの推計値の 加重平均値	リスク・ウェイトの 加重平均値	EADの推計値		コミットメント	
						オン・バランス資産	オフ・バランス資産	未引 出額	掛目の加重平均値
格付1~4	正常先	0.06%	40.53%		24.79%	500,516	12,879	14,767	40.00%
格付5~7	正常先	0.63%	35.47%		56.81%	779,302	39,699	7,291	40.00%
格付8	要注意先	8.00%	32.58%		111.60%	194,205	4,123	17	40.00%
格付9~12	要管理先以下	100.00%	35.16%	35.16%	0.00%	64,757	268	—	—
合計						1,538,782	56,972	22,076	40.00%

(単位：百万円)

2024年度中間期

事業法人向け エクスポージャー	債務者区分等	PDの推計値の 加重平均値	LGDの推計値の 加重平均値	Eldefaultの推計値の 加重平均値	リスク・ウェイトの 加重平均値	EADの推計値		コミットメント	
						オン・バランス資産	オフ・バランス資産	未引 出額	掛目の加重平均値
格付1~4	正常先	0.06%	40.31%		25.10%	469,488	13,163	16,132	40.00%
格付5~7	正常先	0.56%	35.19%		53.58%	757,749	36,196	4,106	40.00%
格付8	要注意先	7.61%	32.43%		110.00%	194,007	2,661	—	—
格付9~12	要管理先以下	100.00%	35.12%	35.12%	0.00%	57,270	240	—	—
合計						1,478,516	52,261	20,238	40.00%

(単位：百万円)

2023年度中間期

ソブリン向け エクスポージャー	債務者区分等	PDの推計値の 加重平均値	LGDの推計値の 加重平均値	Eldefaultの推計値の 加重平均値	リスク・ウェイトの 加重平均値	EADの推計値		コミットメント	
						オン・バランス資産	オフ・バランス資産	未引 出額	掛目の加重平均値
格付1~4	正常先	0.00%	45.00%		1.05%	3,854,187	18,154	—	—
格付5~7	正常先	0.34%	45.00%		49.71%	273	50	—	—
格付8	要注意先	—	—		—	—	—	—	—
格付9~12	要管理先以下	—	—		—	—	—	—	—
合計						3,854,460	18,204	—	—

(単位：百万円)

2024年度中間期

ソブリン向け エクスポージャー	債務者区分等	PDの推計値の 加重平均値	LGDの推計値の 加重平均値	Eldefaultの推計値の 加重平均値	リスク・ウェイトの 加重平均値	EADの推計値		コミットメント	
						オン・バランス資産	オフ・バランス資産	未引 出額	掛目の加重平均値
格付1~4	正常先	0.00%	45.00%		0.69%	5,274,489	18,413	—	—
格付5~7	正常先	0.31%	45.00%		48.91%	138	50	—	—
格付8	要注意先	—	—		—	—	—	—	—
格付9~12	要管理先以下	—	—		—	—	—	—	—
合計						5,274,627	18,463	—	—

(単位：百万円)

2023年度中間期

金融機関等向け エクスポージャー	債務者区分等	PDの推計値の 加重平均値	LGDの推計値の 加重平均値	Eldefaultの推計値の 加重平均値	リスク・ウェイトの 加重平均値	EADの推計値		コミットメント	
						オン・バランス資産	オフ・バランス資産	未引 出額	掛目の加重平均値
格付1~4	正常先	0.05%	36.95%		8.26%	1,002,303	900,475	1,200	40.00%
格付5~7	正常先	0.30%	8.56%		7.50%	1,500	55,235	—	—
格付8	要注意先	—	—		—	—	—	—	—
格付9~12	要管理先以下	—	—		—	—	—	—	—
合計						1,003,804	955,711	1,200	40.00%

(単位：百万円)

2024年度中間期

金融機関等向け エクスポージャー	債務者区分等	PDの推計値の 加重平均値	LGDの推計値の 加重平均値	Eldefaultの推計値の 加重平均値	リスク・ウェイトの 加重平均値	EADの推計値		コミットメント	
						オン・バランス資産	オフ・バランス資産	未引 出額	掛目の加重平均値
格付1~4	正常先	0.05%	20.99%		5.87%	93,856	965,024	1,300	40.00%
格付5~7	正常先	0.18%	9.09%		5.77%	—	66,715	—	—
格付8	要注意先	—	—		—	—	—	—	—
格付9~12	要管理先以下	—	—		—	—	—	—	—
合計						93,856	1,031,740	1,300	40.00%

※信用リスク・アセットの額については、基礎的内部格付手法により算出しています。

※事業法人向けエクスポージャーにはスロッシング・クライテリアで信用リスク・アセットを算出する特定貸付債権および購入債権は含んでいません。

※パラメータの推計値やリスク・ウェイトには、信用リスク削減手法の効果を勘案しています。

※リスク・ウェイトは、信用リスク・アセットの額をEADで除して算出しています。

■リテール向けエクスポージャーについてプール単位でのパラメータの推計値およびリスク・ウェイト等

2023年度中間期

(単位：百万円)

資産区分等	PDの推計値の加重平均値	LGDの推計値の加重平均値	Eldefaultの推計値の加重平均値	リスク・ウェイトの加重平均値	EADの推計値		コミットメント	
					オン・バランス資産項目	オフ・バランス資産項目	未引出額	掛目の推計値の加重平均値
居住用不動産向けエクスポージャー								
非延滞	0.37%	25.77%	—	14.03%	755,407			
延滞	18.66%	27.93%	—	134.41%	6,501			
デフォルト	100.00%	25.63%	20.91%	58.98%	6,744			
合計	1.40%	25.79%	—	15.44%	768,653			
適格リボルビング型リテール向けエクスポージャー								
非延滞	1.03%	91.74%	—	31.39%	13,496	14,147	65,823	21.49%
延滞	23.96%	91.68%	—	230.32%	725	7	142	4.99%
デフォルト	100.00%	90.66%	73.09%	219.61%	149	10	210	5.00%
合計	2.18%	91.73%	—	37.55%	14,370	14,165	66,176	21.40%
その他リテール向けエクスポージャー（事業性）								
非延滞	1.50%	35.87%	—	27.54%	81,813	569	288	112.49%
延滞	—	—	—	—	—	—	—	—
デフォルト	100.00%	38.66%	37.44%	15.21%	3,814	11	3	20.63%
合計	5.87%	36.00%	—	26.99%	85,627	581	292	111.26%
その他リテール向けエクスポージャー（消費性）								
総合口座貸越	0.20%	0.00%	—	0.00%	4,489	—	—	—
非延滞	0.63%	80.14%	—	56.42%	40,118	558	1,005	55.61%
延滞	18.85%	82.77%	—	159.06%	402	3	—	—
デフォルト	100.00%	51.80%	42.45%	116.85%	244	—	—	—
合計	1.28%	72.16%	—	52.13%	45,254	562	1,005	55.95%

2024年度中間期

(単位：百万円)

資産区分等	PDの推計値の加重平均値	LGDの推計値の加重平均値	Eldefaultの推計値の加重平均値	リスク・ウェイトの加重平均値	EADの推計値		コミットメント	
					オン・バランス資産項目	オフ・バランス資産項目	未引出額	掛目の推計値の加重平均値
居住用不動産向けエクスポージャー								
非延滞	0.35%	26.38%	—	14.08%	765,389			
延滞	17.70%	27.94%	—	133.60%	6,722			
デフォルト	100.00%	26.13%	20.64%	68.63%	6,776			
合計	1.37%	26.39%	—	15.58%	778,888			
適格リボルビング型リテール向けエクスポージャー								
非延滞	1.10%	92.75%	—	33.12%	14,540	14,585	62,301	23.41%
延滞	23.89%	92.39%	—	231.50%	826	9	188	5.00%
デフォルト	100.00%	91.55%	72.89%	233.21%	120	11	225	5.00%
合計	2.16%	92.73%	—	39.51%	15,487	14,606	62,715	23.28%
その他リテール向けエクスポージャー（事業性）								
非延滞	1.57%	35.88%	—	28.29%	77,726	519	262	106.78%
延滞	—	—	—	—	—	—	—	—
デフォルト	100.00%	38.88%	37.79%	13.57%	3,688	10	4	7.69%
合計	6.01%	36.01%	—	27.63%	81,414	529	266	105.11%
その他リテール向けエクスポージャー（消費性）								
総合口座貸越	0.19%	0.00%	—	0.00%	4,222	—	—	—
非延滞	0.62%	81.13%	—	56.35%	39,699	513	966	53.17%
延滞	18.04%	81.54%	—	155.95%	521	1	—	—
デフォルト	100.00%	52.98%	42.90%	125.95%	186	—	—	—
合計	1.20%	73.43%	—	52.52%	44,628	515	966	53.31%

※リスク・ウェイトは、信用リスク・アセットの額をEADで除して算出しています。

※購入債権は含んでいません。

※コミットメントにかかるEADの推計値は、コミットメント未引出額ではなく、コミットメント極度額に掛目を乗じて算出しています。

また、コミットメントの掛目の推計値の加重平均値は、コミットメントにかかるEADを未引出額で除算した逆算値を計上しており、オフ・バランス資産のEADの推計には使用していません。

■内部格付手法を適用する資産区分ごとの直前期における損失の実績値および当該実績値と過去の実績値との対比ならびに要因分析

（単位：百万円）

資産区分	ア 過去の損失の実績値 2023年度中間期	イ 直前期の損失の実績値 2024年度中間期	イーア 差額
事業法人向けエクスポージャー	24,726	24,454	△ 271
ソブリン向けエクスポージャー	—	—	—
金融機関等向けエクスポージャー	—	—	—
居住用不動産向けエクスポージャー	1,887	1,823	△ 64
適格リボルビング型リテール向けエクスポージャー	157	195	38
その他リテール向けエクスポージャー	1,199	1,012	△ 186

※損失とは直接償却、個別貸倒引当金（デフォルト債権の一般貸倒引当金を含む）、債権売却時の売却損等です。
※損失の実績値はふくぎん保証を含めて計上しています。

●要因分析

（事業法人向け）

デフォルト債権の減少により貸倒引当金が減少したため、2024年度中間期は2023年度中間期と比較して損失額が減少しました。

（ソブリン向け）（金融機関等向け）

2023年度中間期、2024年度中間期ともに損失の実績はありません。

（居住用不動産向け）

デフォルト債権は増加したものの貸倒引当金が減少したため、2024年度中間期は2023年度中間期と比較して損失額が減少しました。

（適格リボルビング型リテール向け）

デフォルト債権は減少したものの貸倒引当金等が増加したため、2024年度中間期は2023年度中間期と比較して損失額が増加しました。

（その他リテール向け）

デフォルト債権の減少により貸倒引当金等が減少したため、2024年度中間期は2023年度中間期と比較して損失額が減少しました。

■内部格付手法を適用する資産区分ごとの長期にわたる損失額の推計値と実績値との対比

（単位：百万円）

資産区分	2023年度中間期			2024年度中間期		
	損失額		アーイ 差額	損失額		アーイ 差額
	ア 推計値 (2022/ 09時点)	イ 実績値 (2022/10~ 2023/09)		ア 推計値 (2023/ 09時点)	イ 実績値 (2023/10~ 2024/09)	
事業法人向けエクスポージャー		26,172		30,456	25,072	5,383
ソブリン向けエクスポージャー		—		23	—	23
金融機関等向けエクスポージャー		—		367	—	367
居住用不動産向けエクスポージャー		1,901		2,509	1,847	662
適格リボルビング型リテール向けエクスポージャー		315		542	342	199
その他リテール向けエクスポージャー		1,455		2,270	1,150	1,120

※2023年9月末から基礎的内部格付手法を適用しているため、2022年9月末時点の損失額の推計値は記載していません。
※「イ実績値」は【直近2半期分のフロー（償却とバルク売却損の合計値）+直近期末のストック（貸倒引当金）】により算出したものです。
※損失額はふくぎん保証を含めて計上しています。

■信用リスク削減手法に関する事項

（単位：百万円）

	2023年度中間期				2024年度中間期			
	適格金融資産担保	適格資産担保	保証	クレジット・デリバティブ	適格金融資産担保	適格資産担保	保証	クレジット・デリバティブ
信用リスク削減手法が適用されたエクスポージャーの額	399,543	322,078	267,268	—	631,024	326,835	213,374	—
内部格付手法が適用されるポートフォリオ	399,543	322,078	267,268	—	631,024	326,835	213,374	—
事業法人向けエクスポージャー	9,149	322,078	105,475	—	8,722	326,835	93,241	—
ソブリン向けエクスポージャー	—	—	45,939	—	—	—	8,967	—
金融機関等向けエクスポージャー	385,904	—	—	—	618,079	—	—	—
居住用不動産向けエクスポージャー	—	—	3,425	—	—	—	3,476	—
適格リボルビング型リテール向けエクスポージャー	—	—	50,555	—	—	—	47,869	—
その他リテール向けエクスポージャー	4,489	—	61,871	—	4,222	—	59,819	—
標準的手法が適用されるポートフォリオ	—	—	—	—	—	—	—	—

※適格金融資産担保については、ボラティリティ調整率によるエクスポージャーの額の上調調整を行っている場合は、当該上調調整額に相当する額を減額しています。なお、ボラティリティ調整率とは、エクスポージャーまたは適格金融資産担保の価格変動リスクを勘案してエクスポージャーまたは適格金融資産担保の額を調整するための値のことです。

※貸出金と自行預金の相殺は含んでいません。

※適格金融資産担保の例としては、自行預金、国債、上場株式・債券等があります。また、適格資産担保の例としては不動産担保、船舶担保等があります。

※SA-CCRを用いてデリバティブの与信相当額を算出する際に勘案した適格金融資産担保による信用リスク削減効果は含んでいません。

■派生商品取引および長期決済期間取引の取引相手のリスクに関する事項

（単位：百万円）

	2023年度中間期	2024年度中間期
I グロス再構築コストの合計額（マイナスの値は除く）	28,823	15,689
II 担保の種類別の額	13,669	5,270
適格金融資産担保（注）	13,669	5,270
III 信用リスク削減手法（担保）の効果勘案後の与信相当額	23,839	11,959
派生商品取引	23,839	11,959
長期決済期間取引	—	—
IV 与信相当額算出の対象となるクレジット・デリバティブの想定元本額	—	—
プロテクションの提供	—	—
プロテクションの購入	—	—
V 信用リスク削減手法の効果を勘案するために用いているクレジット・デリバティブの想定元本額	—	—

※与信相当額の算出には、SA-CCRを採用しています。

（注）「適格金融資産担保」について、デリバティブ取引における受入担保の額を与信相当額削減効果の有無に関わらず全額計上しています。

■証券化エクスポージャーに関する事項

当行が投資家である証券化エクスポージャー

I. 保有する証券化エクスポージャーの額および主な原資産の種類別の内訳、リスク・ウェイトの区分ごとの残高および所要自己資本の額（単位：百万円）

	2023年度中間期		2024年度中間期	
	中間期末残高	所要自己資本の額	中間期末残高	所要自己資本の額
保有する証券化エクスポージャー	6,625		5,023	
(1) 主な原資産の種類別	6,625		5,023	
リース料	68		—	
消費者ローン	1,871		840	
住宅ローン	4,686		4,183	
(2) リスク・ウェイトの区分	6,625	105	5,023	79
20%以下	6,625	105	5,023	79
20%超50%以下	—	—	—	—
50%超100%以下	—	—	—	—
100%超1250%未満	—	—	—	—

※オフ・バランス取引はありません。

※再証券化エクスポージャーはありません。

II. 自己資本比率告示第248条ならびに第248条の4第1項第1号および第2号の規定により1250%のリスク・ウェイトが適用される証券化エクスポージャーの額および主な原資産の種類別内訳（単位：百万円）

	2023年度中間期	2024年度中間期
	中間期末残高	中間期末残高
リスク・ウェイト1250%が適用される証券化エクスポージャー	—	—

■CVAリスクに関する事項

（単位：百万円）

	2023年度中間期		2024年度中間期	
	構成要素の額	CVAリスク相当額	構成要素の額	CVAリスク相当額
CVAリスクのうち取引先共通の要素	3,826		2,248	
CVAリスクのうち取引先固有の要素	2,111		919	
合計		1,720		895

※CVAリスク相当額の算出には、限定的なBA-CVAを採用しています。

■株式等エクスポージャーに関する事項

(単位：百万円)

	2023年度中間期	2024年度中間期
中間貸借対照表計上額	63,389	56,022
上場している株式等エクスポージャー	47,961	40,003
非上場の株式等エクスポージャー	15,427	16,018
時価額	63,389	56,022
上場している株式等エクスポージャー	47,961	40,003
非上場の株式等エクスポージャー	15,427	16,018
売却および償却に伴う損益の額	312	4,126
評価損益の額	23,791	24,070
中間貸借対照表で認識され、中間損益計算書で認識されない額	23,791	24,070
中間貸借対照表および中間損益計算書で認識されない額	—	—
株式等エクスポージャーのポートフォリオの区分ごとの額	63,389	56,022
投機的な非上場株式に対する投資に該当する株式等エクスポージャー	—	—
上記に該当しない株式等エクスポージャー	63,389	56,022

※上場している株式等エクスポージャーについて株価と公正価値が大きく乖離したものはありません。

■信用リスク・アセットのみなし計算が適用されるエクスポージャーの額

信用リスク・アセットのみなし計算が適用される、いわゆるファンド（投資信託等の複数の資産を裏付けとする資産）の残高は以下のとおりです。

(単位：百万円)

	2023年度中間期	2024年度中間期
ルック・スルー方式（注1）	245,248	311,761
マンドート方式（注2）	—	—
蓋然性方式（リスク・ウェイト:250%）（注3）	—	—
蓋然性方式（リスク・ウェイト:400%）（注4）	—	—
フォールバック方式（注5）	—	—
合計	245,248	311,761

- (注1) ファンド内の個々の組入資産の信用リスク・アセットの額を算出し、合算する方式です。
- (注2) ファンドの運用基準(マンドート)に基づき、ファンド内の組入資産構成を保守的に仮定し、個々の資産の信用リスク・アセットの額を算出し、合算する方式です。
- (注3) 組入資産の加重平均リスク・ウェイトが250%を下回る蓋然性が高いことを疎明できるときに限り、250%のリスク・ウェイトを適用し、信用リスク・アセットの額を算出する方式です。
- (注4) 組入資産の加重平均リスク・ウェイトが400%を下回る蓋然性が高いことを疎明できるときに限り、400%のリスク・ウェイトを適用し、信用リスク・アセットの額を算出する方式です。
- (注5) 上記いずれの方式も適用できない場合に、1250%のリスク・ウェイトを適用し、信用リスク・アセットの額を算出する方式です。

■金利リスクに関する事項

(単位：百万円)

IRRBB 1:金利リスク

項番		イ	ロ	ハ	ニ
		ΔEVE (注1)		ΔNII (注1)	
		2023年度中間期	2024年度中間期	2023年度中間期	2024年度中間期
1	上方パラレルシフト	16,725	13,439	11,263	21,640
2	下方パラレルシフト	19,609	18,035	3,170	△ 12,913
3	スティープ化	7,566	6,530		
4	フラット化				
5	短期金利上昇				
6	短期金利低下				
7	最大値（注2）	19,609	18,035	11,263	21,640
		ホ		ヘ	
		2023年度中間期		2024年度中間期	
8	自己資本の額	228,032		220,607	

※ ΔEVEおよびΔNIIの計測にあたり、キャッシュ・フローにはクレジット・スプレッドを含めていますが、割引金利にはクレジット・スプレッドを含めていません。

※ ΔEVEの計測にあたり、コア預金内部モデルを使用して流動性預金に金利改定の満期を割り当てており、流動性預金に割り当てられた金利改定の平均満期は3.076年、最長の金利改定満期は10年です。コア預金内部モデルは、流動性預金残高について、金利水準や顧客属性等との関係を基にしてモデル化しております。

※ ΔEVEおよびΔNIIの計測にあたり、固定金利貸出の期限前償還および定期預金の早期解約については、金融庁が定める保守的な前提を採用しております。

※ ΔEVEについては全ての通貨を対象とし、通貨毎に算出された経済価値の減少額を単純合算して算出しております。なお、通貨間の相関は考慮しておりません。

※ ΔNIIについては全ての通貨を対象とし、通貨毎に算出された期間収益の変動額を単純合算して算出しております。なお、通貨間の相関は考慮しておりません。

(注1) 金融庁の開示定義に従い、ΔEVEのプラス表示は経済価値の減少、ΔNIIのプラス表示は期間収益の減少を表しています。

(注2) ΔEVEの最大値の自己資本に占める割合は監督上の基準値である20%以内に収まっており、問題ない水準となっております。

■内部格付手法と標準的手法の比較に関する事項

I. 信用リスクに関する事項

(単位：百万円)

	2023年度中間期			
	イ	ロ	ハ	ニ
	内部格付手法適用分の信用リスク・アセットの額	イ欄の内部格付手法適用分の信用リスク・アセットの額について、標準的手法により算出した信用リスク・アセットの額	信用リスク・アセットの額	資本フロア計算に用いられる、標準的手法により算出した信用リスク・アセットの額（フロア掛目前）
事業法人向けエクスポージャー (中堅中小企業向けエクスポージャーおよび特定貸付債権を除く。)	397,801	650,349	397,820	650,368
うち、基礎的内部格付手法適用分	397,801		397,801	
中堅中小企業向けエクスポージャー	412,197	610,013	412,197	610,013
うち、基礎的内部格付手法適用分	412,197		412,197	
ソブリン向けエクスポージャー	41,064	32,702	41,064	32,702
うち、我が国の地方公共団体向け	32	—	32	—
うち、外国の中央政府等以外の公共部門向け	—	—	—	—
うち、国際開発銀行向け	—	—	—	—
うち、地方公共団体金融機構向け	83	100	83	100
うち、我が国の政府関係機関向け	21,905	11,037	21,905	11,037
うち、地方三公社向け	127	54	127	54
金融機関等向けエクスポージャー	161,520	342,516	161,534	342,531
居住用不動産向けエクスポージャー	118,750	464,216	118,750	464,216
適格リボルビング型リテール向けエクスポージャー	10,716	14,120	10,716	14,120
その他リテール向けエクスポージャー	47,157	98,790	47,157	98,790
株式等エクスポージャー	—	—	98,733	39,565
特定貸付債権	36,781	42,165	36,781	42,165
うち、事業用不動産向け貸付け およびボラティリティの高い事業用不動産向け貸付け	23,565	26,213	23,565	26,213
購入債権	32,052	33,600	32,052	33,600
合計	1,258,042	2,288,475	1,356,809	2,328,075

(単位：百万円)

	2024年度中間期			
	イ	ロ	ハ	ニ
	内部格付手法適用分の信用リスク・アセットの額	イ欄の内部格付手法適用分の信用リスク・アセットの額について、標準的手法により算出した信用リスク・アセットの額	信用リスク・アセットの額	資本フロア計算に用いられる、標準的手法により算出した信用リスク・アセットの額（フロア掛目前）
事業法人向けエクスポージャー (中堅中小企業向けエクスポージャーおよび特定貸付債権を除く。)	375,930	654,449	375,943	654,462
うち、基礎的内部格付手法適用分	375,930		375,930	
中堅中小企業向けエクスポージャー	382,932	583,240	382,932	583,240
うち、基礎的内部格付手法適用分	382,932		382,932	
ソブリン向けエクスポージャー	37,135	31,390	37,135	31,390
うち、我が国の地方公共団体向け	32	—	32	—
うち、外国の中央政府等以外の公共部門向け	—	—	—	—
うち、国際開発銀行向け	—	—	—	—
うち、地方公共団体金融機構向け	55	100	55	100
うち、我が国の政府関係機関向け	20,239	10,103	20,239	10,103
うち、地方三公社向け	59	27	59	27
金融機関等向けエクスポージャー	66,083	130,933	66,100	130,950
居住用不動産向けエクスポージャー	121,422	465,815	121,422	465,815
適格リボルビング型リテール向けエクスポージャー	11,892	14,753	11,892	14,753
その他リテール向けエクスポージャー	46,351	94,009	46,351	94,009
株式等エクスポージャー	—	—	79,646	41,515
特定貸付債権	64,733	79,857	64,733	79,857
うち、事業用不動産向け貸付け およびボラティリティの高い事業用不動産向け貸付け	47,155	57,017	47,155	57,017
購入債権	43,216	46,582	43,216	46,582
合計	1,149,699	2,101,032	1,229,376	2,142,577

※信用リスク・アセットのみなし計算が適用されるエクスポージャーおよび証券化エクスポージャーは含んでいません。

II. 証券化エクスポージャーに関する事項

（単位：百万円）

	2023年度中間期		2024年度中間期	
	信用リスク・アセットの額	銀行を標準的手法採用行とみなして算出した信用リスク・アセットの額	信用リスク・アセットの額	銀行を標準的手法採用行とみなして算出した信用リスク・アセットの額
証券化エクスポージャー	1,316	1,316	998	998

※標準的手法が適用されるポートフォリオについて、内部格付手法のポートフォリオに分類する場合は下表のとおりです。

標準的手法が適用されるポートフォリオ	内部格付手法のポートフォリオ
日本国政府および日本銀行向け	ソブリン向けエクスポージャー
中央政府および中央銀行向け	ソブリン向けエクスポージャー
国際決済銀行等向け	ソブリン向けエクスポージャー
我が国の地方公共団体向け	ソブリン向けエクスポージャー
外国の中央政府等以外の公共部門向け	ソブリン向けエクスポージャー
国際開発銀行向け	ソブリン向けエクスポージャー
地方公共団体金融機構向け	ソブリン向けエクスポージャー
我が国の政府関係機関向け	ソブリン向けエクスポージャー
地方三公社向け	ソブリン向けエクスポージャー
金融機関向け	金融機関等向けエクスポージャー
カバード・ボンド向け	金融機関等向けエクスポージャー
第一種金融商品取引業者向け	金融機関等向けエクスポージャー
保険会社向け	金融機関等向けエクスポージャー
法人等向け	事業法人向けエクスポージャー（中堅中小企業向けエクスポージャーおよび特定貸付債権を除く。）
中堅中小企業向け	中堅中小企業向けエクスポージャー
特定貸付債権向け	特定貸付債権
適格中堅中小企業等向け	その他リテール向けエクスポージャー
適格個人向け	その他リテール向けエクスポージャー
その他個人向け	事業法人向けエクスポージャー（中堅中小企業向けエクスポージャーおよび特定貸付債権を除く。）
自己居住用不動産等向け	居住用不動産向けエクスポージャー
賃貸用不動産向け	事業法人向けエクスポージャー（中堅中小企業向けエクスポージャーおよび特定貸付債権を除く。）
事業用不動産関連向け	事業法人向けエクスポージャー（中堅中小企業向けエクスポージャーおよび特定貸付債権を除く。）
その他不動産関連向け	事業法人向けエクスポージャー（中堅中小企業向けエクスポージャーおよび特定貸付債権を除く。）
ADC向け	特定貸付債権
取立未済手形	金融機関等向けエクスポージャー
信用保証協会等による保証付	ソブリン向けエクスポージャー
株式および株式と同質の性質を有するもの	株式等エクスポージャー

※内部格付手法のポートフォリオのうち以下のポートフォリオには分類いたしません。

適格リボルビング型リテール向けエクスポージャー、購入債権、特定貸付債権のうち事業用不動産向け貸付けおよびボラティリティの高い事業用不動産向け貸付け